

# استحداث تصميمات لمفروشات غرفه المعيشه مستوحاه من الفن السريالى و رموزه

---

---

الباحثة/ حنان سعيد مصطفى على<sup>١</sup>  
أ.د / منى أنور عبد الله<sup>٢</sup>  
أ.د / سميحه على إبراهيم باشا<sup>٣</sup>  
د / فاطمه محمد حسن<sup>٤</sup>

---

---

<sup>١</sup> باحثة بقسم الاقتصاد المنزلى تخصص ملابس ونسيج - كلية التربية النوعية - جامعة عين شمس.  
<sup>٢</sup> أستاذ تصميم المنسوجات المتفرغ - قسم الغزل والنسيج والتريكو - كلية الفنون التطبيقية - جامعة حلوان.  
<sup>٣</sup> أستاذ تكنولوجيا البترونيات المتفرغ - قسم الملابس الجاهزة - كلية الفنون التطبيقية - جامعة حلوان.  
<sup>٤</sup> مدرس بقسم الاقتصاد المنزلى تخصص ملابس ونسيج - كلية التربية النوعية - جامعة عين شمس.

## المقدمة:

تعد حجره المعيشة من أهم حجرات المنزل من حيث التخطيط والتنظيم و التصميم وهى من أكثر غرف المنزل أستخدمًا حيث يقضى أفراد الأسرة بها اغلب ساعات اليوم وتقوم الاسره فيها بمعظم أنشطتها اليومية من جلوس والتفاف حول مائدة الطعام و ترفيه ومشاهده للتلفاز و أستنكار واستقبال للضيوف و ذلك للتكيف مع مشكله ضيق المساحات بأغلب المنازل في الوقت الحالي و محاوله الاستفادة من كل ركن بالمنزل بأقصى درجه ممكنه ولذلك نالت حجره المعيشه وتصميمها و الوانها و اضائتها وطرز الاثاث الموجوده بها ومفروشاتها قدرا كبيرا من اهتمام مصممي الديكور.وقد تكلمت معظم الدراسات السابقه عن المفروشات بصفه عامه كدراسه (سوزان محمد حسن جعفر-١٩٨٥ (٦)) بعنوان "دراسه النسيج فى واحات سيوه والاستفاده منه فى تصميم أقمشه المفروشات المعاصره . ومن نتائجها عمل بعض التصميمات للمفروشات المستوحاه من العناصر الزخرفيه المتواجده على بعض أزياء السيدات بسيوه و التى تصلح لعمل أقمشه الستائر والمفروشات و بعضها تناوالمفروشات السياحيه كدراسه (مدحت حسنين محمد أبو هشيمه - ٢٠٠٠(٧)) بعنوان " الأستفاده من التراث الشعبى فى صناعه المفروشات السياحيه المفروشات السياحيه.و كانت نتيجتها أنه يمكن معالجه الزخارف محل الدراسه و تطويعها للحصول على أشكال متعدده للمفروشات بأسلوب يتناسب مع المعاصره و فى نفس الوقت يحافظ على أصاله الوحده.كما تناول بعضها مفروشات غرفه الطفلكدراسه : (أمنيه شوقى عبد الحلیم - ٢٠٠٨(١)) بعنوان " أثر التجريديه فى أستحداث تصميمات زخرفيه لتوظيفها فى مفروشات حجره

الطفل "وكانت نتيجة الدراسه أنه يمكن إثراء مجال مفروشات الاطفال بتصميمات جديده مستحدثه من خلال السمات الفنيه للمدرسه التجريديه و الاستقاده منها كأحد مجالات الصناعات الصغيره .

### مشكله البحث :

نظرا لان السوق المحلي يفنقر الى وجود تصميمات خاصه بمفروشات غرفه المعيشه ذات أفكار مبتكره و جديده و تساير في نفس الوقت الاتجاهات العالميه للموضه و لنشر الوعي و الثقافه الفنيه فى المجتمع عن طريق الجمع ما بين الوظيفة والجمال والثقافه كانت مشكله البحث هي.

- ما أمكانيه الاستقاده من الفن السريالي في عمل تصميمات لمفروشات غرفه المعيشه ؟

### اهداف البحث :

- 1- عمل تصميمات مستحدثه لمفروشات حجره المعيشه مستوحاه من الرموز الفنيه للمدرسه السرياليه .
- 2- دراسة السمات الفنيه للمدرسه السرياليه.

### أهميه البحث :

-إثراء مجال المفروشات بعمل تصميمات مستحدثه لمفروشات غرفه المعيشه مستوحاه من الفن السريالي ورموزه .

### حدود البحث :

يقتصر هذا البحث على تنفيذ عدد (٩) تصميمات مستحدثه لمفروشات غرفه المعيشه مستوحاه من رموز السرياليه

### منهج البحث :

يتبع البحث الحالي المنهج الوصفي فى الدراسه النظرية بالبحث و المنهج التجريبي في تطبيقات البحث أدوات البحث :  
استمارة تقييم التصميمات والتحقق من صدقها .

### مصطلحات البحث :

#### ١- المفروشات :Furnishing

مصطلح يشمل جميع أنواع الأقمشة المستخدمة في كساء المقاعد و الجدران والستائر (عبدالمنعم صبرى،٢٠٠٠،١٩٧٥)

#### \*مفروشات غرفه المعيشه :

هى أدوات ملائمه تستخدم لاعطاء اللمسات النهائيه لمناطق المعيشه فى المنازل أو المكاتب و يمكن تمييزها عن التجهيزات ( قطع الاثاث )الدائمه أو الثوابت .

(Philip Babcock Gave et.al :Webster's Third international Duct ionary,108,1986.)

#### ٢- السرياليه :surrealism

تتقسم كلمه سرياليزم ( surrealism ) إلى شقين : أولهما: (sur) وهى تعني فوق . ثانيهما: (realism) وتعني الواقعية إذن فيكون المعنى اللغوي لكلمه سرياليزم هو فوق الواقع وهو معنى مقصود به ما لانراة ولا نحسه بالحواس العادية .  
(منير البعلبكي:٧٢٦،١٩٧٧)

والسرياليه حركه فنيه ظهرت في فرنسا في الربع الثاني من القرن العشرين وهى أخر المذاهب الفنيةفي العصر الحديث وتهدف إلى الغوص فى أعماق

استخدامه تسمياته لمفروشات لرفه المعيشه مستوحاه من الفن

### السريالي ورموزه

اللاشعور للبحث عن مصدر الإلهام للفنان بعيدا عن الرقابة التي يفرضها العقل.  
(نعمت إسماعيل علام: ١٨٤، ١٩٨٣)

\*- الرموز في الفن السريالي:

عبارة عن وحدات ذات سمات خاصة بكل فنان ترجع لوجهه نظره في تحويل الواقع و تحويله الى ما فوق الواقع .

### الإطار النظري:

المدرسه السرياليه:-اهتمت المدرسة السريالية بالمضمون وليس بالشكل ولهذا تبدو أعمالها غامضة ومعقدة وان كانت منبعا فنيا لاكتشافات تشكيليه رمزيه لانهاية لها تحمل المضامين الفكرية والانفعالية التي تحتاج إلى ترجمه من الجمهور المتذوق كي يدرك مغزاها حسب خبراته الماضية والانفعالات التي تعتمد عليها السريالية تظهر

(www.intrnational. Art .com)

ماخلف الحقيقة البصرية الظاهرة إذ أن المظهر الخارجي لا يمثل كل الحقيقة حيث انه يخفي الحالة النفسية الداخلية . أما الفنان السريالي فيصور إحساساته وخواطره المتتابعة دون عائق وفي هذه الحالة يكون العمل الفني أكثر صدقا .

(حسن محمد حسن: ٢٠٠٢، ٥٦)

### أهداف المدرسة السريالية :

تحقيق الصدمة لدى المشاهد عن طريق الاعتماد الكلي على كل ماهو غير واقعي وذلك لزلزله إيمان المشاهد بحقيقة الأشياء مما يدفعه إلى استلهاهم

استخدامه تصميماته لمفروضاته كخرفه المعيشه مستوحاه من الفن

### السريالي ورموزه

الخيالات المترسبة في عقله الباطن وبذلك يمكن الوصول إلى المعقول فيما وراء اللامعقول، إلى الحقيقة المستترة وراء تلك الظواهر اللامعقولة.

### أعلام المدرسة السريالية :

سلفادور دالي ( Salvador Dali ) ١٩٠٤ - ١٩٨٩ م :من أهم مايميز أسلوبه الفني هو عرضه لصوراغربية غير منطقيه وغير مألوفه تصدم المشاهد وتثير دهشته وفي نفس الوقت تجعله يفكر في ما يرمي إليه الفنان داخل عمله الفني من أفكار و معانى

( <http://www.Surrealism-org/dali> ) .

جوان ميرو ( Joan Miro ) ١٨٩٣ - ١٩٨٣ م :تفرد بعالمه والذي جرد فيه الأشكال والرموز كما يفعل الأطفال أحياناً  
( <http://surrealism.org> ) .

رينيه ماجريت Rene Magritte ١٨٩٨ م - ١٩٦٧ م:يتميز بالاعتماد على لغة الصورة ، التنوع ، الدقة في نقل التفاصيل مع المحافظة توزيع العناصر داخل العمل الفني ليعطى إحساس بالاتزان .  
ولقد ركزت الباحثة على الفنانين الثلاثة فى تصميمات البحث .

### قواعد التصميم الزخرفى:

أهم القواعد المتبعة في التصميم الزخرفى هي( وحدة الشكل و الإتزان و التماثل و التشعب و التكرار و التناسب و التباين و التوافق)و يجب أن تتوافر في أى عمل فني ويستخدمها المصمم بكيفيات خاصة ليعكس الغرض الجمالي

والوظيفي من التصميم. (احمد حافظ رشدان

٢٠٠٢، ٥٧)

### الاعتبارات التصميمية لغرفة المعيشة :-

أصبحت غرفة المعيشة من أهم غرف المنزل سواء كان المنزل صغيراً أو كبيراً فهي تشكل عالماً خاصاً داخل المنزل يجب أن يتمتع فيه جميع أفراد الأسرة بجميع ملامح الراحة والاسترخاء والخصوصية وهناك نوعان من التصميمات لها وهي:-

#### أ- التصميم المفتوح :-

عندما يوضع تصميم مفتوح للمجال الحيوي في المنزل<sup>(\*)</sup> يصبح المدخل وغرفتا المعيشة والمائدة جزء من المجال المفتوح ويمكن فصل غرفة المعيشة عن باقي الغرف بجاز لا أبواب فيه مثل مكتبة كبير مخصصه لوضع الكتب، التلفاز أو باستخدام فاصل مثل ستار معدني أو برفان (فاصل خشبي) من الأرابيسك أو إقامة غرفة المعيشة على مستوى مختلف في الارتفاع للأرضية عن باقي مجال الحياة اليومية . كما يتم عزلها عن طريقة وضع قطع السجاد الكبير أو قطع من الأثاث وهذا العزل في غرفة المعيشة لا يعني عزل الغرفة عن مدى الرؤية الطبيعي ولكنه يحدث فاصل من حيث عملها . وفي حاله الرغبة في عمل تصميم مفتوح مع عزل غرفة المعيشة كلياً يمكن استخدام الأبواب المنزلقة التي تطوى بمفصلات .

(\*) المجال الحيوي : هو الركن الذي نقيم فيه معظم ساعات اليوم لاستقبال الضيوف ونسترخي ، نتناول الطعام ، نشاهد التلفزيون ، نمارس الهوايات أو نشارك في بعض النشاطات الترفيهية .

**ب- التصميم المغلق :-**

يقضي التصميم المغلق - عزل غرفة المعيشة كلياً عن مجال الحياة اليومية بواسطة الجدران ويقتصر العبور إليها في هذه الحالة على الأبواب والفتحات الصغيرة نسبياً .

والطريقة التي تصمم بها غرفة المعيشة وطرق تزينها يعتمد كل الاعتماد على ذوق مستعمليها وعاداتهم وشخصياتهم فإذا إتسمت أذواق الساكنين بعصريتهما فيجب معالجة الأسقف والأرضيات و الجدران بواسطة الأدوات العصرية العملية سهلة التنظيف ولكن إذا مال ذوقهم إلى أسلوب هندسة معين أو حقه زمنية ما فيجب أن تعكس هذه الرغبات والنزعات . (عماد تنبكي: ١٢، ١٩٨٤)

**التقسيم العام لمفروشات غرفة المعيشة :**

- الستائر بأنواعها . - المخدات الصغيرة (خدديات الزينة)
  - أقمشة تجيد المقاعد والأرائك . - المعلقات .
  - البياضات (ببياضات الأرائك ،الكراسي) - الأباجورات .
  - المفارش بأنواعها .
- ( ثريا نصر: ٣٤، ٢٠٠٢ )

**المواصفات العامه لأقمشة مفروشات غرفة المعيشة :-**

- قوه تحمل الاقمشه وتعني قوه تحمل المنسوج المحافظه على شكله الجديد
- |      |      |       |        |          |
|------|------|-------|--------|----------|
| أطول | فترة | ممكنة | محتفظا | بأبعاده. |
|------|------|-------|--------|----------|
- ( زينب عبد الحفيظ فرغلى:، ٢٤، ٢٠٠٧ )



- نوع خامه الاقمشه وتعنى صفات أقمشه المفروشات امتصاص الرطوبة لتكون مريحه في الاستعمال لامتصاصه العرق بسهولة وبالإضافة إلى ذلك لا تيسبب أي أضرار للجلد نظرا لقله الشحنات الكهربائيه المتولدة على سطحها وكما أنه يتميز بالمتانة وقوة التحمل للاستعمال اليومي وسهولة العناية بها.

- الالوان في مفروشات غرفه المعيشة يجب مراعاة الاتي بها:  
- في حالة ما كانت ألوان الحوائط بالغرفة فاتحة فيفضل أن يكون لون الأثاث وأقمشه المفروشات قاتمة وبالعكس .

- تستخدم المفروشات ذات الأقمشة الملونة بالخطوط الأفقية في الغرف الصغيرة لتبدو أنها أكثر اتساعاً مما هي عليه . (Erwin.Nabel.Lila.: clothing for moderns. New York. 1999)

- استخدام الالوان الفاتحه في الغرفه منخفضه الاضائه .  
- استخدام الالوان الداكنه في الغرفه ذات الاضائه المرتفعه .  
- وضع لوحة كبيرة أو معلقة كبيرة في الغرفة الضيقة يعمل على أن تبدو أو سع مما هي عليه في الحقيقة . - في حالة وجود أطفال يجب مراعاة ذلك عند اختيار المفروشات ومن الأفضل الابتعاد عن اللون الأبيض تحسباً لانسكاب السوائل و الألوان الفاتحة سريعة الاتساخ وصعبة التنظيف.

### خطوات اعداد المقترحات التصميميه المستحدثه :

- استخدمت الدارسه لوحات فنيه ذات طابع سريالي كمصدر للتصميمات المستحدثه من أعمال فنانين سريالين مثل (سلفادور دالي و ميرو و ماجريت

وفلاديمير كوش) لعمل تصميماً لمفروشات غرفه المعيشه تعكس الطابع السريالى

- تم أعداد وتطوير الرموز السرياليه بهذه اللوحات بأستخدام برنامج (أدوب فوتو شوب) و ذلك بأستخدام أساليب التكرار المختلفه مع أستخدام أماكنيات البرنامج فى تغيير الاتجاهات و التكبير والتصغير و التدوير والتلوين لعمل التصميمات المستحدثه.

\* وفيمايلى عرض للتصميمات المستحدثه لمفروشات غرفه المعيشه و المستوحاه من المدرسه السرياليه ومصدرها:



صوره رقم (١)

اللوحة مصدر التصميم

للفنان : سلفادور دالي



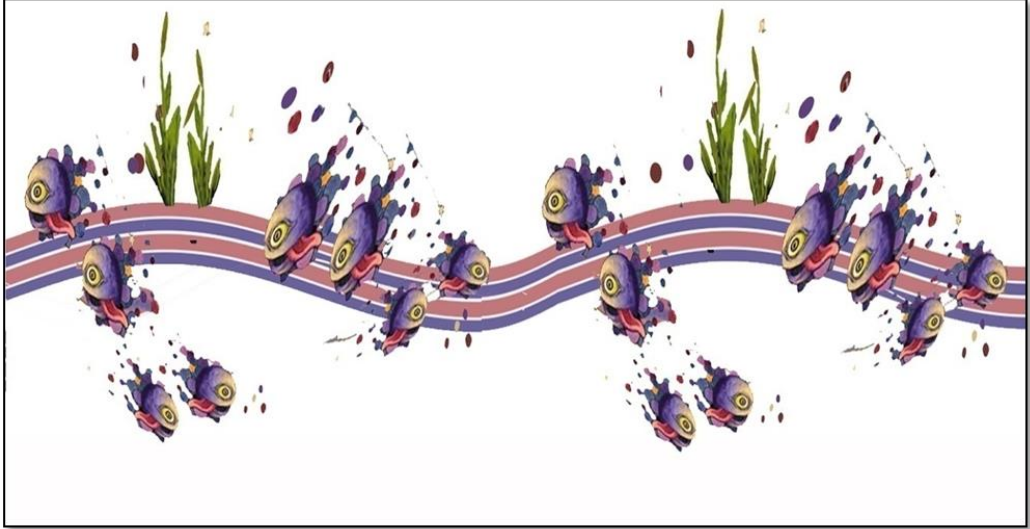


صوره رقم ( ٢ )

اللوحة مصدر التصميم

للفنان : فلاديمير كوش





صوره رقم ( 3 )

اللوحة مصدر التصميم

للفنان: ميرو





صوره رقم (٤)

اللوحة مصدر التصميم

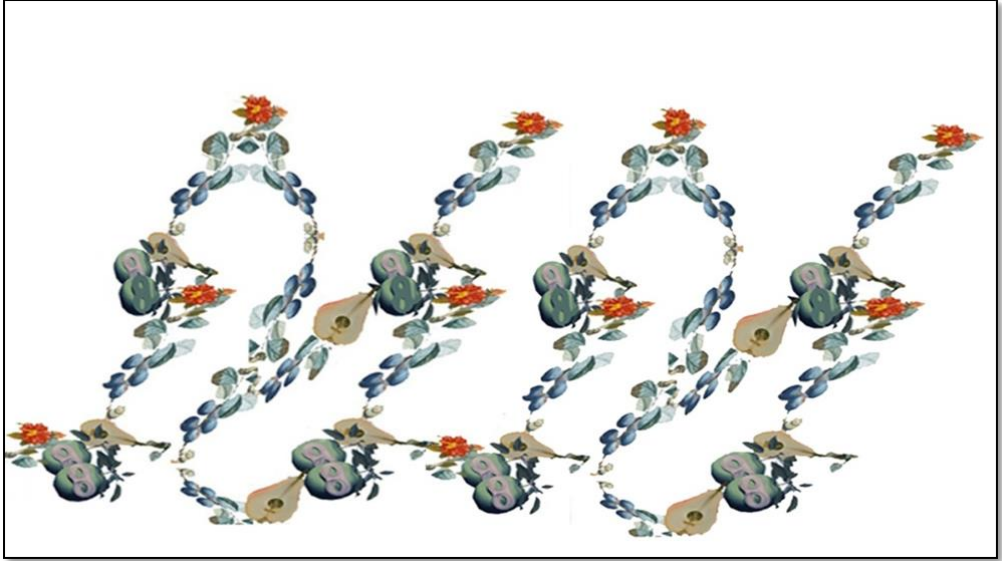
للفنان: ميرو



استخدامه تصميمات لمفرداته لرفه المعيشه مستوحاه من الفن

السريالي ورموزه

(التصميم الخامس)

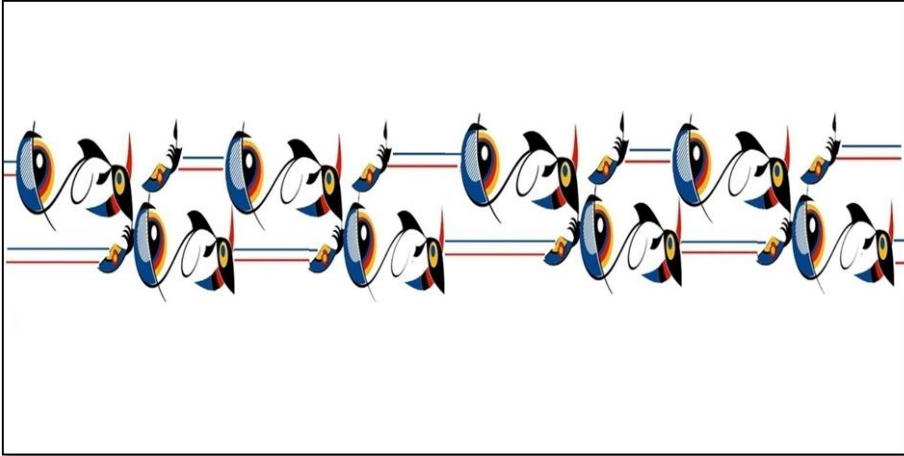


صوره رقم (٥)

اللوحة مصدر التصميم

للفنان: ماجريت





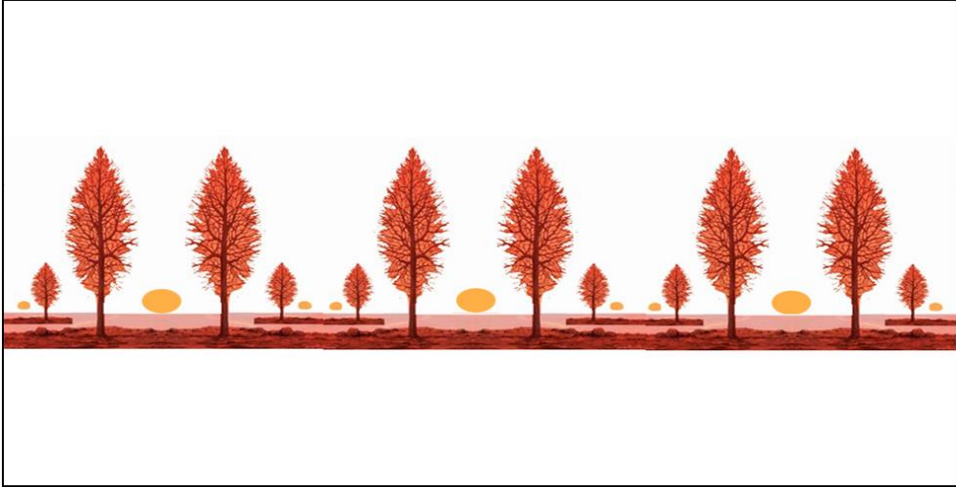
صوره رقم (٦)

اللوحة مصدر التصميم

للفنان : ميرو



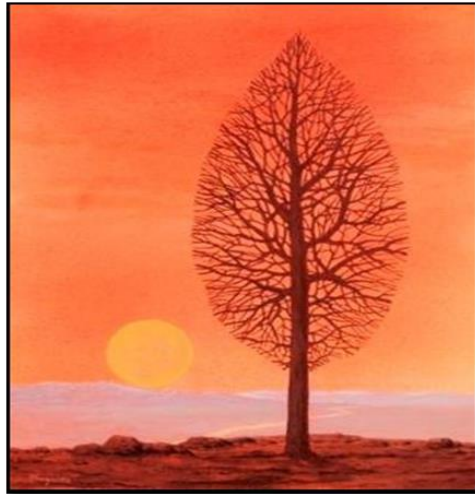




صوره رقم ( ٧ )

اللوحة مصدر التصميم

للفنان: ماجريت



استخدامه تصميمات لمفروضاته لخرقه المعيشه مستوحاه من الفن

السريالي ورموزه

( التصميم الثامن )



الصوره رقم ( ٨ )

اللوحة مصدر التصميم

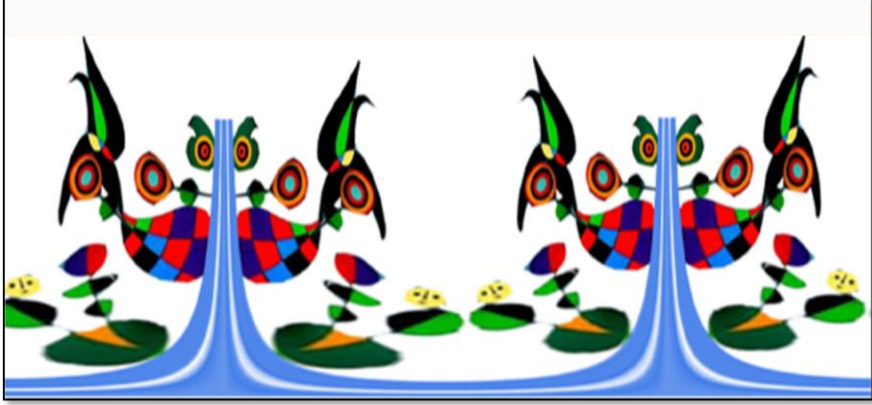
للفنان : سلفادور دالي



استخدامه تصميمات لمفردياته لرفضه المعيشة مستوحاه من الفن

السريالي ورموزه

( التصميم التاسع )



صوره رقم ( ٩ )

اللوحة مصدر التصميم

للفنان : ميرو



### بناء إستمارة تقييم المقترحات التصميميه المستحدثه:

قامت الباحثة بتصميم استمارة تقييم(ملحق رقم ١) لمعرفة مدى صلاحية التصميمات المستحدثه والمستوحاه من ا لمدرسة السرياليه والتي قامت الباحثة بمساعدة لجنة الأشراف بتصميمها وقد تضمنت أستماره التقييم محورين وهما :

المحور الاول:-العناصر والرموز السرياليه ويشمل( تعبيرها عن طابع الفن السريالي - توزيعها فى التصميم - مناسبتها لمفروشات غرفه المعيشه )  
المحور الثانى : التصميمات المستحدثه و يشمل(توافر عناصر الوحده الفنيه بها - توافق الالوان - مناسبه الالوان لمفروشات غرفه المعيشه)

-قامت الباحثة برصد درجات الاستمارة حيث استخدم مقياس تدرج ثلاثي لقياس مستوى تحقق كل عبارة من عبارات التقييم فى الإستمارة وذلك على النحو التالي :

- نعم(٣) درجات، - إلى حد ما (٢) درجتين - لا (١) درجة.

### صدق الإستماره :

تم عرض إستمارة التقييم الخاصة بالتصميمات المستحدثه ملحق رقم (١) على مجموعه من الأساتذة المتخصصين فى مجال الملابس والنسيج و التصميم وذلك للتأكد من صدق محتوى الإستمارة وفقا لما تهدف الى قياسه وللتحقق من صياغة المفردات و لقدكان لبعض المحكمين مقترحات خاصه بصياغه بعض العبارات و أعاده كتابتها و تنظيم بنودهاو تم العمل بهذه المقترحات.

استحداثه تصميما لمفروشات غرفه المعيشه مستوحاه من الفن

السريالى ورموزه

تحليل نتائج الاستثمار :

تم عرض أستماره التقييم الخاصه بالتصميمات المستحدثه لمفروشات غرفه المعيشه و المستوحاه من الفن السريالى على مجموعه من الآساته المتخصصين فى مجال الملابس و النسيج وقامت الباحثة بتحليل الاجابات و تحويل العلامات التى دونها الآساته الى درجات و عمل جدول أحصائى يوضح النسبه المئويه التى حصل عليها كل تصميم وفقا لاجابات الاساتذه المحكمين.

جدول رقم ( ١ ) النسبة المئوية لآراء السادة المحكمين حول محاور الإستماره الخاصه بأستطلاع آرائهم فى مدى صلاحية التصميمات المستحدثه المقترحة لمفروشات غرفه المعيشه

المحاور	التصميم الاول	التصميم الثانى	التصميم الثالث	التصميم الرابع	التصميم الخامس	التصميم السادس	التصميم السابع	التصميم الثامن	التصميم التاسع
المحور الاول العناصر والرموز	٣٢	٣٨	٣٩	٣٦	٤٠	٣٤	٣٧	٣٧	٣٧
المحور الثانى التصميم	٣٥	٤٠	٣٨	٣٨	٣٧	٣٧	٣٨	٣٣	٣٨
الدرجه الكلية	٦٧	٧٨	٧٧	٧٤	٧٧	٧١	٧٥	٧٠	٧٥
النسبه المئويه الكلية	% ٨٤	% ٩٧	% ٩٦	% ٩١	% ٩٥	% ٨٨	% ٩٣	% ٨٧	% ٩٢

و قد تبين من الجدول رقم (١) الذى يشير الى آراء الساده المتخصصين الى أن معظم المقترحات التصميميه حصلت على نسب مئويه مرتفعه عند التقييم

### المحور الأول العناصر والرموز:-

- قد حصل التصميم الخامس على الدرجة النهائية ويرجع ذلك في رأى الباحثة إلى إستخدام أكثر من عنصر تصميمي من المصدر وحصل التصميم الثالث على ٣٩ درجة من ٤٠ نظراً لملائمة الألوان المستخدمة. وكان أقل التصميمات درجة هو التصميم الأول وقد يرجع ذلك إلى كثرة التفاصيل للتصميم

### المحور الثانى: التصميم:

قد حصل التصميم الثانى على الدرجة النهائية وقد يرجع ذلك إلى ترابط عناصر التصميم مع استخدام تدرج فى اللون الواحد مما يعطى إحساس بالإنسجام.

ولقد حصل التصميم الثالث والرابع والسابع والتاسع على ٣٨ درجة من ٤٠ وهذا نتيجة لتوافر الوحدة الفنية ملائمة الألوان لغرفة المعيشة. وكان أقل تصميم فى هذا المحور هو التصميم الأول وقد يرجع ذلك من منظور المحكمين لكثرة التفاصيل وعدم استخدام ألوان قوية واضحة.

جدول رقم ( ٢ ) يوضح النسبه المئويه التى حصل عليها كل تصميم وفقا

لاجابات الاساتذه المحكمين.

التصميم	الاول	الثانى	الثالث	الرابع	الخامس	السادس	السابع	الثامن	التاسع
الدرجة	١٩٣	٢٢٥	٢٢٢	٢٠٩	٢١٩	٢٠٤	٢١٥	٢٠١	٢١٣
النسبه %	%٨٤	%٩٧	%٩٦	%٩١	%٩٥	%٨٨	%٩٣	%٨٧	%٩٢

و قد تبين من الجدول الذى يشبر الى آراء الساده المتخصصين فى المقترحات التصميميه للدراسه أن معظم المقترحات التصميميه حصلت على نسب مئوية مرتفعه عند التقييم

- فقد حصلت المقترحات التصميميه، ( ٩,٧ ، ٢,٣,٤,٥ ) على نسبه مئوية أعلى من ٩٠%

-أما بالنسبه للمقترحات التصميميه التى حصلت على نسبه مئوية أعلى من ٨٠% فهى المقترحات (١,٦,٨)

كما تبين أن التصميمات أرقام(٢,٣,٥) حصلت على أعلى نسبه مئوية فى التقييم و هى بالترتيب التصميم الثانى ٩٧% ثم التصميم الثالث ٩٦% ثم التصميمالخامس ٩٥% .

- وأن التصميمات أرقام (١,٨,٧) حصلت على أقل نسبه وهى بالترتيب التصميم الاول ٨٤% ثم التصميم الثامن ٨٧% ثم السادس ٨٨% .

ومن الجدول السابق يتضح أن :

- التصميمات المستحدثه لمفروشات غرفه المعيشه تلائم الغرض منها وتعكس طابع الفن السريالى.

## قائمة المراجع

أولاً : الكتب والمراجع العربية :

١- أمنية شوقي عبدالحليم: أثر التجريدية في استخدام تصميمات لتوظيفها في زخرفية، مفروشات غرفة الطفل، دكتوراه ، كلية التربية النوعية - جامعة عين شمس ٢٠٠٨.

٢- احمد حافظ رشدان - فتح الباب عبد الحليم: التصميم في الفن التشكيلي. دار المعارف ط١. ٢٠٠٢.

١- ٣- ثريا نصر: التصميم الزخرفي في الملابس و المفروشات. عالم الكتب. القاهرة ط٢. ٢٠٠٢

٢- ٤- حسن محمد حسن: مذاهب الفن المعاصر. مكتبة الفنون التشكيلية. ٢٠٠٢.

٣- ٥- زينب عبد الحفيظ فرغلى: المفروشات المنزليه أختيارها وتنفيذها- ط١- مكتبه الشقرى- ٢٠٠٧

٤- ٦- سوزان محمد حسن جعفر: دراسة للنسيج في واحات سيوة والاستفادة بانماطة في تصميم أقمشة المفروشات المعاصرة. ماجستير- كليهل فنون التطبيقية - جامعه حلوان. ١٩٨٥.

٥- ٧- مدحت محمد حسين ابو هشيمة: الاستفاده من التراث الشعبى فى صناعة المفروشات السياحية دراسة فنية تطبيقية". ماجستير كليه الاقتصاد المنزلي - جامعه حلوان. ١٩٩٢.

٦- ٨- عبد المنعم صبرى - رضا صالح شرف: معجم الصناعات النسيجية - القاهرة ١٩٧٥



استخدامه تسميات لمفرداته لرفه المعيشه مستوحاه من الفن

السريالي ورموزه

٩- نعمت إسماعيل علام : فنون الغرب في العصر الحديث ط٣ - دار  
المعارف -١٩٨٣

المراجع الاجنبيه:

1-David Ashby, creating a home "Designing and planning  
room by room , London m Eagemoss publications, 1997.

2-Erwin.Nabel.Lila.: clothing for moderns. New York.  
1999.

Philip Babcock Gave et.al :Webster's Third international  
٣-Duct ionary, U S A,  
Merrian Webster INC,1986.)

المواقع على شبكة الانترنت :

- [www.fabricsmanufacturers.com/satinwave.htm](http://www.fabricsmanufacturers.com/satinwave.htm)
- <http://surrealism.org/> Magritte <http://surrealism.org/>
- [www.intrnational. Art .com](http://www.intrnational.Art.com)
- [http://www. Surrealism - org / dali .html](http://www.Surrealism- org / dali .html).12/8/201

استخدامه تصميماً لمفروشات غرفه المعيشه مستوحاه من الفن

السريالي ورموزه

ملحق رقم ( ١ ) أستمارة تقييم آراء الساده المتخصصين فى مجال الملابس

والنسيج فى التصميمات المقترحه الخاصه بمفروشات حجره المعيشه

المستوحاه من الفن السريالى

المحاور	م	عناصر التقييم	نعم	الى حد ما	لا
المحور الاول (العناصر والرموز)	١	تعبر العناصر والرموز المستخدمه فى التصميم المقترح عن طابع الفن السريالى			
	٢	توزيع العناصر والرموز المستخدمه فى التصميم المقترح تتناسب مع استخدامها فى تطريز بعض مفروشات غرفه المعيشه (ستاره _خدديه _مفرش_معلقه )			
	٣	تناسب العناصر و الرموز المستخدمه فى التصميم المستحدث غرفه المعيشه			

استخدام تصميمات المفروشات لخلق المعيشة مستوحاه من الفن

السريالي ورموزه

المحاور	م	عناصر التقييم	نعم	الى حد ما	لا
المحور الثاني (التصميم)	٤	يتوافر فى التصميم المقترح عناصر الوحده الفنيه.			
	٥	الالوان المستخدمه فى التصميم المقترح متوافقه؟			
	٦	الالوان المستخدمه فى التصميم المقترح تناسب الاستخدام فى غرفه المعيشه.			

ما ترونه من مقترحات :