

# الدراسات المتخصصة

الجلية  
المصرية



دورية فصلية علمية محكمة - تصدرها كلية التربية النوعية - جامعة عين شمس

## الهيئة الاستشارية للمجلة

أ.د/ إبراهيم فتحي نصار (مصر)

استاذ الكيمياء العضوية التخليقية  
كلية التربية النوعية - جامعة عين شمس

أ.د/ أسامة السيد مصطفى (مصر)

استاذ التغذية وعميد كلية التربية النوعية - جامعة عين شمس

أ.د/ اعتدال عبد اللطيف حمدان (الكويت)

استاذ الموسيقى ورئيس قسم الموسيقى  
بالمعهد العالي للفنون الموسيقية دولة الكويت

أ.د/ السيد بهنسي حسن (مصر)

استاذ الإعلام - كلية الآداب - جامعة عين شمس

أ.د/ بدر عبدالله الصالح (السعودية)

استاذ تكنولوجيا التعليم بكلية التربية جامعة الملك سعود

أ.د/ رامى نجيب حداد (الأردن)

استاذ التربية الموسيقية وعميد كلية الفنون والتصميم الجامعة الأردنية

أ.د/ رشيد فايز البغلي (الكويت)

استاذ الموسيقى وعميد المعهد العالي للفنون الموسيقية دولة الكويت

أ.د/ سامى عبد الرؤوف طايح (مصر)

استاذ الإعلام - كلية الإعلام - جامعة القاهرة  
ورئيس المنظمة الدولية للتربية الإعلامية وعضو مجموعة خبراء  
الإعلام بمنظمة اليونسكو

أ.د/ سوزان القليني (مصر)

استاذ الإعلام - كلية الآداب - جامعة عين شمس  
عضو المجلس القومي للمرأة ورئيس الهيئة الاستشارية العليا للإتحاد  
الأفريقي الآسيوي للمرأة

أ.د/ عبد الرحمن إبراهيم الشاعر (السعودية)

استاذ تكنولوجيا التعليم والاتصال - جامعة نايف

أ.د/ عبد الرحمن غالب المخلافي (الإمارات)

استاذ مناهج وطرق تدريس - تقنيات تعليم  
- جامعة الإمارات العربية المتحدة

أ.د/ عمر علوان عقيل (السعودية)

استاذ التربية الخاصة وعميد خدمة المجتمع  
كلية التربية - جامعة الملك خالد

أ.د/ ناصر نافع البراق (السعودية)

استاذ الاعلام ورئيس قسم الاعلام بجامعة الملك سعود

أ.د/ ناصر هاشم بدن (العراق)

استاذ تقنيات الموسيقى المسرحية قسم الفنون الموسيقية  
كلية الفنون الجميلة - جامعة البصرة

**Prof. Carolin Wilson (Canada)**

Instructor at the Ontario institute for studies in  
education (OISE) at the university of Toronto  
and consultant to UNESCO

**Prof. Nicos Souleles (Greece)**

Multimedia and graphic arts, faculty member,  
Cyprus, university technology



المجلة  
المصرية  
لدراسات  
المتخصصة

رئيس مجلس الإدارة

أ.د/ أسامة السيد مصطفى

نائب رئيس مجلس الإدارة

أ.د/ مصطفى قادري

رئيس التحرير

أ.د/ إيمان سيد علي

هيئة التحرير

أ.د/ محمود حسن اسماعيل (مصر)

أ.د/ عجاج سليم (سوريا)

أ.د/ محمد فرج (مصر)

أ.د/ محمد عبد الوهاب العالاني (المغرب)

أ.د/ محمد بن حسين الضويحي (السعودية)

الحرر الفني

د/ أحمد محمد نجيب

سكرتارية التحرير

د/ محمد عامر محمد عبد الباقي

أ/ ليلى أشرف خلف الله

أ/ أسامة إدوارد أ/ محمد عبد السلام

المراسلات :

ترسل المراسلات باسم الأستاذ الدكتور/ رئيس

التحرير، على العنوان التالي

٣٦٥ ش رمسيس - كلية التربية النوعية -

جامعة عين شمس ت/ ٠٢/٢٦٨٤٤٥٩٤

الموقع الرسمي:

<https://ejos.journals.ekb.eg>

البريد الإلكتروني:

[egyjourn@sedu.asu.edu.eg](mailto:egyjourn@sedu.asu.edu.eg)

الترقيم الدولي الموحد للطباعة : 1687 - 6164

الترقيم الدولي الموحد الإلكتروني : 4353 - 2682

تقييم المجلة (يونيو ٢٠٢٣) : (7) نقاط

معامل ارسيف Arcif (أكتوبر ٢٠٢٣) : (0.3881)

المجلد (١١) - العدد (٤٠) - الجزء الثاني

أكتوبر ٢٠٢٣

(\* الأسماء مرتبة ترتيباً أبجدياً)



الصفحة الرئيسية

م	نطاق	اسم المجلة	اسم الجهة / الجامعة	ISSN-P	ISSN-O	السنة	نقاط المجلة
1	Multidisciplinary علم	المجلة المصرية للدراسات المتخصصة	جامعة عين شمس، كلية التربية النوعية	1687-6164	2682-4353	2023	7



عَرَفَتْ  
e-MAREFA

التاريخ: 2023/10/8

الرقم: L23/177ARCIF

سعادة أ. د. رئيس تحرير المجلة المصرية للدراسات المتخصصة المحترم  
جامعة عين شمس، كلية التربية النوعية، القاهرة، مصر  
تحية طيبة وبعد،،،

يسر معامل التأثير والاستشهادات المرجعية للمجلات العلمية العربية (ارسیف - ARCIF)، أحد مبادرات قاعدة بيانات "معرفة" للإنتاج والمحتوى العلمي، إعلامكم بأنه قد أطلق التقرير السنوي الثامن للمجلات للعام 2023.

ويسرنا تهنئكم وإعلامكم بأن المجلة المصرية للدراسات المتخصصة الصادرة عن جامعة عين شمس، كلية التربية النوعية، القاهرة، مصر، قد نجحت في تحقيق معايير اعتماد معامل "ارسیف Arcif" المتوافقة مع المعايير العالمية، والتي يبلغ عددها (32) معياراً، وللاطلاع على هذه المعايير يمكنكم الدخول إلى الرابط التالي:

<http://e-marefa.net/arcif/criteria/>

وكان معامل "ارسیف Arcif" العام لمجلتكم لسنة 2023 (0.3881).

كما صنفت مجلتكم في تخصص العلوم التربوية من إجمالي عدد المجلات (126) على المستوى العربي ضمن الفئة (Q3) وهي الفئة الوسطى، مع العلم أن متوسط معامل ارسیف لهذا التخصص كان (0.511).

ويامكانكم الإعلان عن هذه النتيجة سواء على موقعكم الإلكتروني، أو على مواقع التواصل الاجتماعي، وكذلك الإشارة في النسخة الورقية لمجلتكم إلى معامل "ارسیف Arcif" الخاص بمجلتكم.

ختاماً، نرجو في حال رغبتكم الحصول على شهادة رسمية إلكترونية خاصة بنجاحكم في معامل "ارسیف"، التواصل معنا مشكورين.

وتفضلوا بقبول فائق الاحترام والتقدير

أ. د. سامي الخزندار  
رئيس مبادرة معامل التأثير  
" ارسیف Arcif "



+962 6 5548228 -9  
+962 6 55 19 10 7

info@e-marefa.net  
www.e-marefa.net

Amman - Jordan  
2351 Amman, 11953 Jordan

## محتويات العدد

- ٥٠١ \* اللجنة العلمية للمجلة المصرية للدراسات المتخصصة.
- \* بحوث علمية محكمة باللغة العربية:
- اتجاهات الأطفال ذوى الاحتياجات الخاصة نحو صور تمكينهم في العروض المسرحية المقدمة لهم وعلاقتها باتجاهاتهم نحو المستقبل  
٥٠٩ ا.م.د/ عمرو محمد عبد الله نحل
  - تأثير يوسف دوخي على الأغنية الكويتية من خلال فن السّامري الغنائي أغنية (يا زين) نموذجاً  
٥٨٧ ا.م.د/ محمد عبد الله الديهان
  - تصور مقترح لتنمية الارتجال على آلة العود لطلاب قسم التربية الموسيقية في الكليات والمعاهد المتخصصة بدولة الكويت  
٦٠٩ د/ سلطان يوسف محمد لقمان
  - دراسة تحليلية عزفية لصوناتة البيانو رقم ٢ مصنف ١٠ عند لويل لييرمان Lowell Liebermann والاستفادة منها لدارسى آلة البيانو  
٦٢٧ د/ سونيا إميل حلمي
  - رؤى تشكيلية معاصره لمختارات من التراث الشعبى المصرى لإثراء العمل الطباعي لدى طلاب كلية التربية النوعية  
٦٧٣ د/ رانيا يوسف محمد عمر
  - فاعلية تطبيقات الذكاء الاصطناعي القائمة على الهواتف الذكية في تطوير الكفايات التكنولوجية لدى طلاب نظم المعلومات وعلاقة ذلك بمهارات سوق العمل  
٦٩٣ د/ أمير أبو المجد شاهين
  - فاعلية استخدام حقيبة تدريبية إلكترونية لتنمية مهارات التخطيط الإستراتيجي الشخصي وانعكاسها على خفض القلق المستقبلي لدى عينة من أمهات ذوى الاحتياجات الخاصة  
٧٤٧ ا.م.د/ رانيا محمود عبد المنعم  
د/ منى محمد الزناتي

## تابع محتويات العدد

- القيم التشكيلية و التعبيرية في القناع الخشبي الإفريقي كمدخل لإثراء الفن المعاصر  
٨٤٧ ا.د/ أمل محمد حلمي  
ا/ فاطمة الزهراء محمد بغدادي
- توقيت تقديم محفزات الألعاب في بيئة تعلم إلكترونية مقترحة وأثره في تنمية مهارات البرمجة  
٨٨٥ ا.د/ محمد احمد فرج  
ا.م.د/ أمل نصر الدين سليمان  
د/ سامية شحاته محمود  
ا/ أحمد حسان محمد
- فاعلية بيئة تعلم تكيفية قائمة على التعزيز المستمر للطلاب المعتمدين على المجال الإدراكي لتنمية مهارات تطوير قواعد البيانات والدافعية للتعلم لدى طلاب المرحلة الثانوية  
٩٢٧ ا.د/ محمد إبراهيم الدسوقي  
ا.د/ محمد مختار المرادني  
د/ أمل شعبان أحمد  
ا/ محمد محمد طه محمد
- بيئة تعلم إلكترونية قائمة على برمجة الكتلة وأثرها في تنمية مهارات البرمجة الأساسية لدى تلاميذ المرحلة الإعدادية  
٩٩٧ ا.د/ مصطفى محمود عارف  
ا.م.د/ أمل نصر الدين سليمان  
د/ أميرة سمير سعد  
ا/ مصطفى احمد محمد احمد
- فعالية برنامج (COREL DRAW) في تنمية بعض مهارات تصميم الأزياء لدى طالبات المدارس الفنية المتقدمة نظام الخمس سنوات  
١٠٣٣ ا.د/ أماني رأفت بشرى  
ا.م.د/ رشا يحيى زكي  
ا/ سيد حسين السيد محمد
- ملخصات بحوث باللغة الإنجليزية  
١٠٨١

تابع محتويات العدد

\* بحوث علمية محكمة باللغة الإنجليزية :

- Conceptual Art and its Transformational Impact on Kuwaiti Art Scene through techniques and experimentations 39  
**Dr. Abeer Nasser AL Ghanim**
- Applying Mobile Learning for Academic Achievement and Behavioral, Cognitive, and Emotional Engagement in Chemistry among High School Students 71  
**Dr. Fadwa Yasin Flemban  
Tahani Saed Al-Awfi**
- Female breadwinners need different types of Entrepreneurship training for better job opportunities (case study) 111  
**Dr. Eman Mahmoud Afify**
- Research Abstracts in Arabic 139

فعالية برنامج (COREL DRAW) فى  
تنمية بعض مهارات تصميم الأزياء لدى  
طالبات المدارس الفنية المتقدمة نظام  
الخمس سنوات

---

ا.د / أمانى رأفت بشرى (١)

---

ا / سيد حسين السيد محمد (٢)

---

ا.م.د / رشا يحيى زكى (٣)

---

(١) أستاذ الملابس والنسيج ، قسم الاقتصاد المنزلى ، كلية التربية النوعية ، جامعة عين شمس.

(٢) معلم أول بمدرسة القاهرة الفنية المتقدمة للنسيج.

(٣) أستاذ مساعد الملابس والنسيج ، قسم الاقتصاد المنزلى ، كلية التربية النوعية ، جامعة عين شمس.

## فعالية برنامج (COREL DRAW) في تنمية بعض مهارات تصميم الأزياء لدى طالبات المدارس الفنية المتقدمة نظام الخمس سنوات

أمانى رأفت بشرى ، سيد حسين السيد محمد ، رشا يحيى زكى

### ملخص:

يعد التعليم الفني هو أحد المصادر الرئيسية لامداد سوق العمل بالعمالة الفنية المدربة حرفيا، والتي تلعب دورا هاما في تنمية البلاد، ويحظى هذا النوع من التعليم بأهمية كبرى سواء من الحكومة أو من المجتمع أو من الباحثين وذلك للحصول على عمالة متعلمة ومدربة، لذلك سعى البحث لتطوير مقرر تصميم الأزياء، حيث يهدف البحث لقياس فاعلية البرنامج الإلكتروني (Corel draw) في تنمية مهارات تصميم الأزياء لدى طالبات المدارس الفنية المتقدمة نظام الخمس سنوات، اتبع البحث الحالي المنهج الشبه التجريبي، وترجع أهمية البحث في ربط تصميم الأزياء بأهم مفاهيم التكنولوجيا الحديثة ومنها التصميم الرقمي المتكامل، وذلك لمواكبة سوق العمل، وتكونت عينة البحث من ٤٠ طالبة مقسمين الى مجموعتين مجزعة ضابطة مكونة من ٢٠ طالبة، ومجموعة تجريبية مكونة من ٢٠ طالبة وقد استخدم الباحث لذلك (اختبار تحصيلي- اختبار مهارى- مقياس التقدير- استبانة اراء الطلاب) وتم تحكيم الأدوات من قبل متخصصين في مجال الملابس والنسيج وأظهرت نتائج البحث فاعلية برنامج (Corel draw) في تعلم مهارات تصميم الأزياء لدى طالبات التعليم الفنى بنظام الخمس سنوات.

**الكلمات الدالة:** برنامج (COREL DRAW) ، تصميم الأزياء ، المدارس الفنية المتقدمة نظام الخمس سنوات

### مقدمة:

التعليم الفنى فى مصر أحد الأدوات الرئيسية لتحقيق التنمية الشاملة، بل انه يعتبر قاطرة التنمية ودعامة مهمة من دعائم منظومة التعليم ، حيث يسعى بنوعياته المختلفة إلى إعداد القوى العاملة الماهرة والمدربة اللازمة لخدمة خطط التنمية الاقتصادية والاجتماعية للدولة، حيث يصب مباشرة فى سوق العمل.

والقيادة السياسية فى مصر تبذل كل ما فى وسعها من أجل أن يبقى التعليم دعامة أساسية للأمن القومى، وأساساً للنهوض بالوطن والوصول به إلى بر الأمان، ولهذا تعطى أهمية كبيرة للتعليم الفنى والأهتمام بجودته وجودته مخرجاته ، حيث أنه يمثل الحد الأدنى الضرورى من القيم والمعارف والخبرات الواجبة والضرورية للمواطن المنتج. ( خليل، فىفى احمد توفيق خليل: ٢٠٢١ )

وقد أوضح (سعيد، وائل أحمد راضي، ٢٠٢٠، ٧٦٥) أن فلسفة التعليم لازالت من أجل الحصول على المعلومات هي السائدة في مجتمعاتنا العربية ، وهي الفلسفة التي تتعارض مع طبيعة العصر وما يحيط به من تحديات بشكل عام ، ومع الطبيعة المتفردة لمدارس التعليم الفني الصناعي القائمة على التعليم والتدريب من أجل الحياة، وأن الوصول بها إلى مخرجات تلبى حاجات المجتمع المصري وطموحاته بشكل عام ، وتقى بمتطلبات المستقبل بشكل خاص.

لقد أصبحت العملية التعليمية قضية اقتصادية واجتماعية معاً؛ لذلك أصبح على المؤسسات التعليمية أن تلبى احتياجات سوق العمل من القوة البشرية ذات الكفاءة المطلوبة حتى يستطيع تحقيق الميزة التنافسية والنجاح على المستوى المحلى والإقليمي ، وأيماناً بأهمية ودور المنهج فى إعداد الطلاب بالمراحل الدراسية المختلفة بشكل عام وطلاب مدارس التعليم الفني بشكل خاص ، ودوره فى تحسين مخرجاتها فقد أصدر مركز خدمات المناهج بكندا (Services in Canada Curriculum) مجموعة من الوثائق أكدت جميعاً على أهمية مواكبة المناهج الدراسية لتطلعات وتغيرات المستقبل وملاحقة تطورات المذهلة فى شتى مجالات العلم ، كما أكدت على أهمية رصد وتحليل الواقع بما يتضمنه من نجاحات واخفاقات ومدى تأثيرها فوضع ملامح للمستقبل ، وعلى حتمية عمليات التطوير والتحديث الفعلي للمناهج لتحقيق ما يلي:-

١- جودة الخريج .

٢- مواكبة تحديات سوق العمل المختلفة فى شتى المجالات .

٣- مواجهة الصراعات والحدود بين الدول.

ومما يؤخذ على المناهج الدراسية بشكل عام أن تركز على التلقين والأساليب التقليدية التى لم تعد من متطلبات ذلك العصر .

حيث أوضح (على،جمال فرحات،٢٠١٨) أن التعليم الفني يعانى من العديد من المشكلات المتعلقة بكل جوانب العملية التعليمية من معلم ومنهج وتدريب عملى



وأدارة وغيرها من الأمور وأوصى بضرورة وجود شراكة حقيقية مع المؤسسات الإنتاجية للنهوض بهذا النوع من التعلم من جانب والنهوض بالصناعة والأقتصاد من جانب آخر.

وأشارت (حمزة، لمياء محمد علي أحمد علي، ٢٠١٥) أن لازماً على التعليم الفنى تزويد الفرد بالمعلومات والمفاهيم والخبرات والمهارات والاتجاهات والمستحدثات التكنولوجية التى تجعله قادراً على الأرتقاء بمستوى المهنة أو الحرفة.

توصلت دراسة ( Vincent.N.Record، 2012) إلى أن الشراكة بين المدارس والمجتمع المحلى أصبحت لاغنى عنها؛ لتعويض النقص فى الموارد، وتطوير علاقات طويلة الأمد ومفيدة للطرفين؛ لتدعيم تحصيل الطلاب وإعداد خريجين أكثر كفاءة.

وكان حتماً لمواكبة التقدم فى مجال التصميم أستياع المصمم للبرامج الرقمية بداية من تجسيد التصميم على شاشة الكمبيوتر بأسلوب ثنائى وثلاثى الأبعاد وأبتكاره لأقمشة تحمل طابعة الخاص، واطهاره لكافة تفاصيل التصميم بدقة عالية وباستخدامه للطباعة الرقمية (محمد، شرين سيد : ٢٠١٧).

حيث أكد (كامل، عبدالوهاب محمد، ٢٠٠٥، ١٨٠) على ضرورة ادخال مقرر تكنولوجيا المعلومات فى التعليم الثانوى الفنى، والعمل على ربطها بالتعليم والتدريب المهنى وزيادة الانتاجية، وتوفير خبرات حقيقية جديدة للطالب بناء على مالمديه من خبرات أكاديمية ومهنة سابقة بحيث يمكنه من ممارسة المهنة فى سوق العمل المتغير.

وبالفعل تم إدخال مقرر تكنولوجيا للمعلومات فى التعليم الثانوى الفنى ولكن للأسف دون الأستفادة منه وتطبيقه على مواد التخصص لتواكب التطورات المتلاحقة فى سوق العمل حيث الى اليوم يدرس مقرر تصميم الأزياء بالصفى الرابع والخامس بالطريقة التقليدية أى التصميم باليد دون الاستفادة من مقرر تكنولوجيا المعلومات والتدريب على برامج التصميم الحديثة ولذلك سعى البحث إلى تطوير مهارات خريجي

المدارس الفنية المتقدمة الصناعية نظام الخمس سنوات بتدريبهم على برنامج Corel (draw) كأحدث البرامج الحديثة والمتطورة في تصميم الأزياء، وتم اختيار هذا البرنامج لأنه يتميز بوجود الرسم البياني الخاص بصناعة الملابس والمنسوجات إلى جانب العديد من التأثيرات الجريئة على التصميم والتحرير والدمج والتلاعب بالصور كذلك تصميم صور متحركة وإضافة لمسات خاصة بها. (الشيخ، كرامة ثابت حسن، ٢٠١٧).

وتتبلور مشكلة البحث في تطوير مادة تصميم الأزياء بواسطة الاستفادة من المهارات الرقمية للطالبات بالمدارس الفنية المتقدمة الصناعية نظام الخمس سنوات لتساؤلات الأتية:

- ما أثر استخدام برنامج (Corel draw) على تحصيل طالبات الصف الرابع الثانوى الصناعى فى مادة تصميم الأزياء؟
- ما أثر استخدام برنامج تصميم الأزياء باستخدام برنامج (Corel draw) على مهارات تصميم الأزياء لدى طالبات الصف الرابع الثانوى الصناعى فى مادة تصميم الأزياء؟
- ما آراء الطالبات نحو استخدام برنامج (Corel draw) فى مقرر تصميم الأزياء ؟

### أهداف البحث:

- تسعى الدراسة الحالية الى تحقيق الاهداف التالية :
- قياس فاعلية البرنامج الألكترونى (Corel draw) فى تنمية مهارات تصميم الأزياء لدى طالبات المدارس الفنية المتقدمة نظام الخمس سنوات
  - مواكبة التطور التكنولوجى والاستفادة فى مجال تصميم الأزياء.

- تدريب الطالبات على مهارة يتطلبها سوق العمل.
- قياس اتجاه الطالبات نحو استخدام البرنامج الألكترونى (Corel draw) على  
تحصيل مهارات تصميم الأزياء

### أهمية البحث:

- تتمثل أهمية الدراسة الحالية فى
- ربط مقررتصميم الأزياء بأهم مفاهيم التكنولوجيا الحديثة ومنها التصميم  
الرقمى المتكامل.
- الاستفادة من البرامج الألكترونية فى مجال التعليم بصفة عامة وفى مجال  
تصميم الأزياء بصفة خاصة .
- المساهمة فى رفع المستوى المهارى لتصميم الأزياء لدى طالبات المدارس  
الفنية المتقدمة نظام الخمس سنوات.

### فروض البحث:

- برنامج (Corel draw) له فاعلية فى فى تنمية بعض مهارات تصميم الأزياء  
لدى طالبات المرحلة الثانوية الصناعية
- توجد فروق ذات دلالة إحصائية بين متوسطي درجات التحصيل بين  
المجموعة التجريبية ، والمجموعة الضابطة لدى طالبات الصف الرابع  
الثانوى الصناعى لصالح المجموعة التجريبية.
- توجد فروق ذات دلالة إحصائية بين متوسطي مهارات بين المجموعة  
التجريبية ، والمجموعة الضابطة لدى طالبات الصف الرابع الثانوى الصناعى  
لصالح المجموعة التجريبية
- آراء الطالبات أيجابية نحو التعلم بالبرنامج (Corel draw) فى تعليم تصميم  
الأزياء .

## منهج البحث:

اتبع البحث المنهج شبه التجريبي

## حدود البحث:

- الحدود البشرية: تقتصر هذه الدراسة على طالبات الصف الرابع الثانوي الصناعي
- الحدود الزمانية: تم إجراء هذه الدراسة في الفصل الدراسي الثاني ٢٠٢٢/٢٠٢٣
- الحدود المكانية: أقتصرت هذه الدراسة على مدرسة القاهرة الفنية المتقدمة للنسيج

## عينة البحث:

تكونت من مجموعتين من طالبات المرحلة الصف الرابع قسم الملابس الجاهزة بالمدرسة القاهرة الفنية المتقدمة للنسيج نظام الخمس سنوات عددهم (٤٠) طالبه حيث سيتم اعتماد إحدى المجموعتين على أنها مجموعة ضابطه وعدد أفراد هذه المجموعة (٢٠) طالبه ، والمجموعة الاخرى على انها تجريبية و عدد أفراد هذه المجموعة (٢٠) طالبه والتي درست تصميم الأزياء باستخدام برنامج (Corel draw).

## أدوات البحث:

- برنامج الكتروني (Corel draw)
- اختبار تحصيلي (قبلي - البعدي).
- اختبار مهاري (قبلي - بعدي).
- مقياس تقدير
- أستبانة لقياس آراء الطالبات نحو استخدام برنامج (Corel draw) في تنمية بعض مهارات تصميم الأزياء.

## مصطلحات البحث:

### ١- برنامج (Corel draw):

هو احد برامج شبكة جى سوفت الذى يتميز بوجود الرسم البيانى الخاص بصناعة الملابس والمنسوجات وإعداد التصميمات المختلفة الى جانب العديد من المزايا والتي تستعمل بشكل خاص فى قطاع المنسوجات بالإضافة إلى التأثيرات الجريئة على التصميم والتحرير والدمج والتلاعب بالصور كذلك تصميم صور متحركة وإضافة لمسات خاصة بها. (الشيخ،كرامة ثابت حسن،٢٠١٧: ٤١٤)

### ٢- تصميم الأزياء : Fashion Design

تصميم الأزياء هو ذلك الكيان المبتكر الذي يتطلب مهارة في ترتيب العناصر من خلال الأفكار والاتصال بالمجتمع لمعرفة الاتجاهات الفنية المحيطة به. (Marykefen:2018:36).

ويمكن تعريفه أيضاً "بأنه عملية الخلق والابتكار والابداع وادخال أفكار جديدة من خلال صياغة وتنظيم العلاقات التشكيلية التي تشمل تكوين الشخص من قمة الرأس الي القدم أي تنظيم العلاقات الجمالية المنشودة باستخدام القماش والاكسسوار مع شكل الجسم المراد التصميم له، وهو توظيف العناصر المستخدمة في عملية التصميم لتحقيق غايات جمالية". (عبد الرحمن ،رحمه عباس، ٢٠٢٠، ص١٥٧).

### ٣- التعليم الفني: Technical Education

وقد عرف " قانون التعليم " في المادة رقم ( ٣٠ ) " التعليم الثانوي الفني " على أنه " تعليم يهدف الى اعداد فئة الفني في مجالات الصناعة والزراعة والتجارة والادارة والخدمات وتنمية الملكات الفنية لدى الدارسين ، ويتم القبول في نوعياته المختلفة بعد الحصول على شهادة اتمام الدراسة بمرحلة التعليم الأساسي ....."(الجريدة الرسمية : ٨ أبريل ٢٠١٩).

وعرفت منظمة اليونسكو UNESCO التعليم الفني على أنه مصطلح شامل يشير إلى العمليات التعليمية التي تتطوي على دراسة التقنيات والعلوم في مجال التكنولوجيا، والعلوم التطبيقية، والزراعة، والدارسات التجارية، والدارسات الصناعية، والفنون البصرية، والعلوم المرتبطة بالتربية على اختلافها، واكتساب المهارات العملية، والمعرفة، التي تهدف الى اكتشاف وتطوير الفرد للعمل في مختلف قطاعات الحياة الاقتصادية والاجتماعية (Ekpenyong، 2011).

#### ٤- التعليم الثانوي الفني الصناعي المتقدم:

يعرف بأنه ذلك النوع من التعليم الذي يقوم بتدريب إعداد وتأهيل القوى البشرية المطلوبة لتزويد مؤسسات الإنتاج والخدمات بفروعها المختلفة بالكوادر العاملة بجميع مستوياتها (المجلس القومية المتخصصة، ١٩٩٤ - ١٩٥٥، ١٣٨).

#### اجراءات البحث:

##### للتحقق من صحة الفروض السابقة يمكن اتباع الآتي:-

١. الاطلاع على الدراسات والبحوث ذات الصلة بموضوع الدراسة والتي

تمثلت في دراسات وبحوث مع تحليلها والاستفادة منها.

٢. أدوات المعالجة التجريبية والتي تمثلت في:

- إعداد خطوات تصميم جولة ببرنامج ال (Corel draw) ملحق

(١).

٣. إعداد أدوات البحث:

أ- اختبار تحصيلي لقياس مستوى تحصيل الطالبات للمعلومات

والمعارف والمفاهيم المتضامنة لتصميم الجولة ببرنامج Corel

(draw) ملحق ( ٢ ).

ب- اختبار مهاري لقياس مستوى أداء الطالبات للمهارات المتضمنة

لتصميم الجونلة ببرنامج (Corel draw) ملحق ( ٣ ) .

ج- مقياس التقدير لتقييم التصميمات الناتجة عن عمل الطالبات

عينة البحث لقياس أداء الطالبات في مهارات تصميم جونلة

ببرنامج ال (Corel draw). ملحق (٤)

د- أستبانة آراء الطلاب وتقبلهم لبرنامج ال (Corel draw) ملحق

(٥)

٤. ضبط الأدوات عن طريق التأكد من صدقها وثباتها.

٥. تطبيق الأدوات على الطالبات.

٦. نتائج البحث وتحليلها.

٧. ملخص البحث والتوصيات والمقترحات.

وفيما يلي خطوات إعداد الدرس المقترح:-

١- تحديد موضوع التعلم:-

تم اختيار موضوع التعلم وهو (تصميم جونلة ببرنامج ال (Corel draw)) لطالبات الصف الرابع لمدرسة القاهرة الفنية المتقدمة للنسيج نظام الخمس سنوات ، بمقر تصميم الأزياء وذلك لأن طالبات المدرسة يدرسون مقررتصميم الأزياء يدوياً ولم يحدث عليه أى تطوير ، لذلك سعى البحث لتعليم الطالبات من خلال أحدث برامج تصميم الأزياء ليواكبوا التقدم التكنولوجي ومتطلبات سوق العمل ، وقد تم تجميع المادة العلمية المكونة للدرس من المراجع العلمية المتخصصة في هذا المجال .

٢- تحديد مهام التعلم:-

بعد تحديد موضوع التعلم ، تم تحديد المهام التعليمية التي يعالجها الدرس، فتحديد مهام أو تحليل المهام ينبغي أن يبنى على أرضية من تحليل العمل.

ولقد حدد أربع مهام رئيسية مرتبطة ترتيبياً ومنطقياً وتطويرياً وهم :-

- التعرف على برنامج ال (Corel draw).
- التعرف على ادوات برنامج ال (Corel draw).
- رسم الخطوط الأساسية والخارجية للجولة ببرنامج ال (Corel draw).
- طرق تلوين الجولة ببرنامج ال (Corel draw).

وضع لكل مهمة مجموعة من الأفعال ، واسترشد في ذلك بآراء الخبراء ، وبعض المصادر المعرفية ، والمراجع العلمية ، وتم إجازة هذا التحليل بعرضه على مجموعة من خبراء الملابس و النسيج ملحق لتقديم رأيهم في المهام التي تضمنها التحليل من حيث كفايته وترتيبه وتسلسله كما طلب من كل خبير اقتراح ما يراه مناسباً من تعديل أو إضافة أو حذف .)، و حلت البيانات وذلك بحساب النسبة المئوية لاتفاق الخبراء ، وبلغت نسبة الاتفاق على معظم المهام (١٠٠٪) ومنها ما حصل على أقل من ذلك ولم يكن الانخفاض اعتراض على المهام ، ولكن كان اقتراحهم أن بعضها يمكن ضمها إلى المهمة السابقة أو اللاحقة حسب موضوع كل منها.

### ٣- تحليل المهارات:

تم استخدام أسلوب تحليل مهمات التعلم وذلك بهدف تقديم وصف منطقي لكل خطوة من خطوات المهارة، وفي ضوء ذلك تم تحليل المهمات التعليمية المطلوبة واستخلاصها من واقع برنامج ال (Corel draw)، وقد تم التوصل إلى قائمة مبدئية للمهارات، تم عرض هذه القائمة على مجموعة من المحكمين المتخصصين في الملابس والنسيج ملحق (٦) وذلك بهدف استطلاع رأيهم حول مدى صحة تحليل المهارات واكتمالها، وصحة تتابع خطوات الأداء، وصحة الصياغة اللغوية للمهارات، وبعد إجراء التعديلات التي أشار إليها السادة المحكمين تم التوصل إلى قائمة مهارات (تصميم جولة ببرنامج ال (Corel draw) في صورتها النهائية وذلك أصبحت القائمة صالحة للاستخدام.



ولقد تضمن البرنامج أربع دروس لتنمية بعض المهارات الخاصة بتصميم جونلة ببرنامج ال (Corel draw) هى:-

الدرس الأول:- التعرف على برنامج ال (Corel draw).

الدرس الثانى:- التعرف على ادوات برنامج ال (Corel draw).

الدرس الثالث:- رسم الخطوط الأساسية والخارجية للجونلة ببرنامج ال Corel (draw).

الدرس الرابع:- طرق تلوين الجونلة ببرنامج ال (Corel draw).

٤- الأهداف العامة للبرنامج :-

فى نهاية البرنامج تستطيع الطالبات أن:

- تتزود بالمعلومات الأساسية الخاصة ببرنامج ال (Corel draw).

- تتعرف على أدوات البرنامج.

- تنمى بعض مهارات تصميم جونلة ببرنامج ال (Corel draw).

- تتمكن من رسم تصميم جونلة ببرنامج ال (Corel draw).

- تحرص على التعاون مع زملاءه أثناء العمل.

- تقدر أهمية برنامج ال (Corel draw).

تحديد الأهداف التعليمية للدرس:-.

الأهداف المعرفية:

فى نهاية هذا البرنامج تستطيع الطالبات أن:-

- تذكر مفهوم تصميم الأزياء.

- تعدد أسس تصميم الأزياء.

- تتعرف على برنامج ال (Corel draw) ..
- تذكر بعض أدوات برنامج ال (Corel draw).
- تتعرف على مكونات شاشة برنامج ال (Corel draw) ..
- تذكر مميزات التصميم ببرنامج ال (Corel draw).
- تعدد طرق تلوين الجونلة ببرنامج ال (Corel draw) ..
- تذكر مهام شريط الالوان بالبرنامج.

#### الأهداف المهارية:

في نهاية هذا البرنامج تستطيع الطالبة أن:-

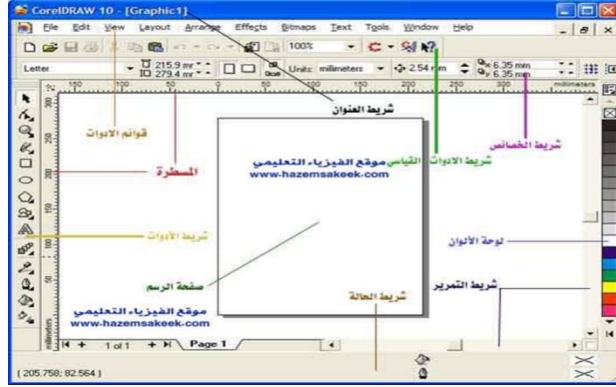
- تجيد استخدام أدوات برنامج ال (Corel draw) ..
- تستطيع رسم الخطوط الأساسية للجونلة ببرنامج ال (Corel draw).
- تشير إلى أداة تشكيل الأجسام.
- تستطيع رسم الخطوط الأساسية للجونلة ببرنامج ال (Corel draw).
- تتبع خطوات رسم الجونلة ببرنامج ال (Corel draw).
- تتمكن من رسم الجونلة ببرنامج ال (Corel draw).
- توضح طريقة خط ذيل الجونلة ببرنامج ال (Corel draw) ..
- تستطيع تلوين الجونلة ببرنامج ال (Corel draw).

#### ٥- طرق التدريس والانشطة والوسائل التعليمية:

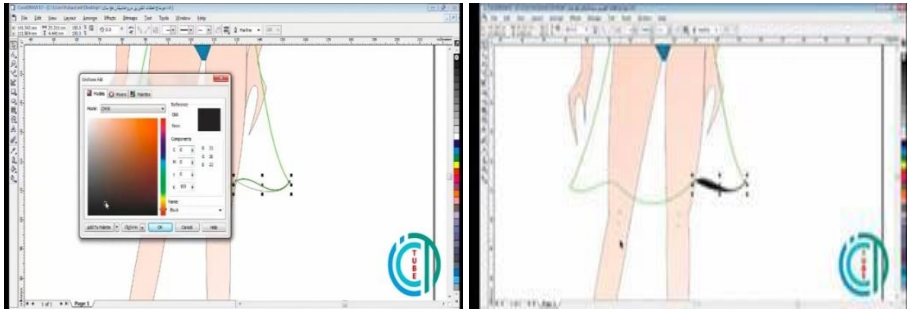
- تضمن البرنامج عدد من الأنشطة والوسائل التعليمية التي ترتبط بالمادة العلمية وتحقق الأهداف المحددة للبرنامج: - السبورة.
- عرض تقدمى عن البرنامج اهدافه وخط سيره.

- عرض تقديمي عن برنامج ال (Corel draw).

- بيان عملي لتصميم الجونلة ببرنامج ال (Corel draw).



صورة رقم (١): مكونات برنامج (Corel draw)



صورة رقم (٣) من البرنامج

صورة رقم (٢) من البرنامج توضح

توضيح شريط الألوان

طريقة رسم ذيل الجونلة



صورة رقم (٤) من البرنامج توضح الجونلة

جدول (١): بعض رموز شريط ادوات برنامج

شكل الزر	أزرار شريط الادوات	الاستخدامات
	Pick Too أداة الاختيار	تستخدم لاختيار والتقاط الأجسام المرسومة على الشاشة
	Shape Tool أداة تشكيل الأجسام	تستخدم لتغيير وتعديل شكل الجسم المرسوم على الشاشة.
	Zoom Tool أداة العرض	تستخدم لتغيير المشهد على الشاشة – تكبير / تصغير.
	Freehand Tool أداة الرسم الحر	تستخدم لرسم الخطوط والمنحنيات.
	Rectangle Tool أداة المستطيل	تستخدم لرسم المستطيلات والمربعات.
	Ellipse Tool أداة القطع	تستخدم لرسم القطوع والدوائر.
	Polygon Tool أداة المضلعات	تستخدم لرسم المضلعات مثل المثلث والمسدس ونجمة وغيرها.
	Basic Shapes Tool أداة الأشكال الجاهزة	تستخدم لكتابة النصوص الفنية والعادية.
	Text Tool أداة الكتابة	تستخدم لرسم عنصر محدد مثل صندوق الحوار أو الأسهم المجسمة من شريط
	ادوات الأشكال الموضح.	تستخدم في رسم الأشكال الموضحة
	Interactive Blend Tool أداة الدمج التفاعلي	تستخدم لدمج العناصر بشكل تفاعلي
	Eyedropper Tool أداة القطارة	تستخدم لملء الأشكال بشكل متدرج للألوان.
	Fill Tool أداة التلوين	تستخدم لاختيار عرض الخطوط الخارجية للأجسام وتغيير لونها. تستخدم لتحديد اللون الداخل للجسم.
	Interactive Fill Tool أداة الملء التفاعلي	تستخدم لملء الفراغات بلون المطلوب بشكل متدرج للألوان
	Outline Tool أداة الخط الخارجي	تستخدم لرسم وتحديد الخطوط الخارجية (الخطوط العريضة)
	أداة الحلزون	تستخدم لعمل الحلزونات بجميع أشكالها.
	أداة الشبكة	استخدام أداة الشبكة لرسم جميع الجداول على حسب عدد الصفوف وعدد الأعمدة المطلوبة.

## جدول (٢) يوضح صور اثناء اجراء التجربة



### ٦- تصنيف الجلسات وتحديد المدى الزمني لها:

وذلك من خلال توضيح عنوان الجلسة وموضوعها واهداف الجلسات والفنيات المستخدمة وما تحتويه من معارف ومهارات علمية والمدى الزمني في الجدول التالي:

### جدول(٣): الجلسات و المدى الزمني لها

رقم و موضوع الجلسة	أهداف الجلسة	الوسائل التعليمية	المعارف والمهارات العلمية التي تضمنها الجلسة	مدة الجلسة
الأولى (التعارف بين الباحث والطالبات)	- التعارف بين الباحث والطالبات. - تطبيق أدوات الدراسة القبلية. - تعريف الطالبات بالبرنامج وأهدافه - تهيئة المكان وتحديد موعيد الجلسات.	-عرض تقديمي يوضح البرنامج واهدافه وخط سير البرنامج - مناقشات بين الطالبات والباحث	----	ساعة

ساعة ونصف يتخللها فترة راحة	- المعارف الأساسية لتصميم الأزياء. - التعرف على برنامج ال Corel (draw). - التعرف على مميزات التصميم من خلاله.	- عرض تقديمي عن برنامج ال Corel (draw). - البيان العملي.	- تتعرف على برنامج ال Corel (draw). - تعدد مزايا برنامج ال Corel (draw). - تعرف مفهوم تصميم الأزياء	الثانية (الدرس الأولي): التعرف على برنامج ال Corel (draw).
ساعة ونصف يتخللها فترتين للراحة.	- المعارف المتعلقة بالبرنامج. - التعرف على استخدامات أدوات البرنامج	- البيان العملي - أجهزة حاسب الـ	- تجيد اختيار الأداة المناسبة. - تذكر بعض أدوات برنامج ال Corel (draw). - تتعرف على مكونات شاشة برنامج ال Corel (draw).	الثالثة (التعرف على أدوات برنامج ال Corel (draw).
ساعة ونصف يتخللها فترة راحة	تستطيع رسم الخطوط الأساسية للجونلة ببرنامج ال Corel (draw). - تستطيع رسم الخطوط الأساسية للجونلة ببرنامج ال Corel (draw). - تتبع خطوات رسم الجونلة ببرنامج ال Corel (draw).	- البيان العملي أجهزة حاسب الـ	- تتعرف على الخطوط الأساسية للجونلة. - تجيد استخدام شريط الأدوات	الرابعة (رسم الخطوط الأساسية والخارجية للجونلة ببرنامج ال Corel (draw).
ساعة ونصف يتخللها فترتين للراحة	-تستطيع تلوين الجونلة ببرنامج ال Corel (draw). تشير الى اداة التعبئة من شريط الادوات	- البيان العملي أجهزة حاسب الـ	- تتعرف على أدوات التلوين على البرنامج. - تتمكن من تلوين الجونلة بواسطة البرنامج	الخامسة (طرق تلوين الجونلة ببرنامج ال Corel (draw).
ساعة ونصف يتخللها فترة راحة			تطبيق أدوات الدراسة البعيدة	السادسة (الجلسة الختامية وشكر للطالبات على حسن تعاونهم)

### صدق وثبات أدوات البحث

### صدق وثبات الاختبار التحصيلي :

١ - الصدق : يتعلق موضوع صدق الاختبار بما يقيسه الاختبار وإلى أي حد

ينجح في قياسه .

**صدق المحتوى:** قام الباحث بعرض الاختبار على عدد من اعضاء هيئة التدريس المتخصصين بالملابس والنسيج والتربوى ، وذلك للتأكد من محتوى الاختبارات وفقا لما يهدف إلى قياسه ، ومن أجل التحقق من صياغة مفردات الاختبار.

ولقد أجمع المحكمين على صلاحية الاختبار التحصيلي للتطبيق والجدول التالي يوضح نسبة الاتفاق بين المحكمين لمجموع الاختبارات التحصيلية.

#### جدول (٤): نسبة الاتفاق بين المحكمين للاختبارات التحصيلية

م	بنود التحكيم	النسبة المئوية
١	مدى وضوح وسلامة العبارات.	٪٩٩
٢	مدى ارتباط الاسئلة بالموضوع.	٪٩٨
٣	مدى احتوائه على جميع خطوات الشرح.	٪٩٩
٤	مدى شموله على أسئلة لقياس معلومات عن التصميم بواسطة (Corel draw).	٪٩٧
٥	مدى شموله على أسئلة لقياس معلومات عن خطوات تصميم الجونلة بواسطة البرنامج.	٪٩٨
٦	مدى شموله على أسئلة لقياس معلومات عن أدوات برنامج (Corel draw).	٪٩٩

يتضح من الجدول السابق أن نسبة الاتفاق بين المحكمين تراوحت بين ٩٧٪ الى ٩٩٪ وهى مرتفعة مما يدل على صدق الاختبار.

وقد أبدى المحكمين بعض المقترحات، وتم تعديل الآتى بناء على مقترحاتهم:

-تقليل الاسئلة ان امكن

-اعادة ترتيب بعض الاسئلة.

-اعادة صياغة بعض العبارات من الناحية اللغوية.

-عدم تكرار بعض الكلمات فى مواضع مختلفة من الاسئلة.

٢- **الثبات :** يقصد بالثبات أن يكون الاختبار منسقاً فيما يعطي من النتائج ،

وقد تم حساب معامل ثبات الاختبار التحصيلي بالطرق الآتية :

**التجزئة النصفية: Split-half:** يتم قياس ثبات الاختبار التحصيلي المعرفى باستخدام طريقة التجزئة النصفية وذلك بحساب معامل ارتباط الدرجات الفردية بالدرجات الزوجية.

كان معامل الثبات ( ٠.٧١٨ ) وهى مرتفعة تدل على ثبات الاختبار التحصيلي ودقتها فى القياس و التقييم.

**إعادة الاختبار: Test Retest:** كما تم استخدام طريقة أخرى للتأكد من ثبات الاختبار التحصيلي وهى طريقة إعادة الاختبار حيث طبقت الاختبار على العينة الاستطلاعية بعد التعلم مباشرة ثم أعيد تطبيق نفس الاختبار للمرة الثانية على نفس العينة بعد ثلاث أسابيع من تاريخ التطبيق الاول، وقد تم حساب معامل ارتباط درجات الطلاب فى الاختبارين حيث بلغت قيمة الثبات ( ٠.٨٣١ ) وهى قيمة مرتفعة مما يدل على ثبات الاختبار التحصيلي.

#### صدق وثبات الاختبار التطبيقي المهاري:-

(أ)الصدق: تم التأكد من صدق الاختبار التطبيقي المهاري بطريقتين:-

#### - صدق المحتوى:

تم عرض الاختبار المهارى على مجموعة من المحكمين مكونة من أساتذة متخصصين فى الملابس والنسيج والتربوى بهدف التحقق من صدق محتوى الاختبار وبذلك أصبح الاختبار صالح للتطبيق بعد اتفاق المحكمين و إقرارهم بذلك حيث جاءت نسب الاتفاق بين المحكمين ٩٨% مما يؤكد صدق الاختبار.

#### - الصدق الذاتى: "Validily Coefficient"

كما تم حساب معامل الصدق الذاتى للاختبار المهارى وهو الجذر التربيعى للثبات.

$$\text{معامل الثبات} \sqrt{0.903} = 0.950$$



أذن قيمة الصدق ٠.٩٥٠ وهي قيمة مرتفعة جداً مما علي صدق الاختبار

المهاري

#### ب - الثبات :-

تم التأكد من ثبات الاختبار المهاري بطريقتين هما:-

#### \*إعادة الاختبار: Test Retest

حيث طبق الاختبار على العينة الاستطلاعية بعد التعلم مباشرة ثم أعيد تطبيق نفس الاختبار للمرة الثانية على نفس العينة بعد ثلاث أسابيع من تاريخ التطبيق الاول، وقد تم حساب معامل ارتباط درجات الطلاب في الاختبارين حيث بلغت قيمة الثبات (٠.٨٠) وهي قيمة مرتفعة مما يدل على ثبات الاختبار المهاري .

#### \*ثبات المصححين :-

يمكن الحصول علي معامل ثبات المصححين بحساب معامل الارتباط بين الدرجات التي يعطيها مصححان أو أكثر لنفس الأفراد أو لنفس الاختبار ، وقد تم حساب ثبات الاختبار المهاري وذلك بتصحيح تصميم جولة ببرنامج ال Corel (draw) التي قام بتنفيذها الطالبات بالعينة الاستطلاعية ثم تم حساب ثبات المقياس باستخدام ثبات المصححين وذلك عن طريق تقديرات ثلاث من المحكمين المتخصصين قاموا بتصحيح النموذج حيث قام كل محكم بعملية التصحيح بمفرده .

وقد تم حساب معاملات الارتباط بين الدرجات الثلاث التي وضعها المصححين ( أ، ب ، ج) طبقاً لمقياس التقدير وذلك عن طريق حساب معامل ارتباط بيرسون والجدل التالي يوضح قيم معاملات الارتباط بين المصححين .

#### جدول (٥): معامل الارتباط بين المصححين للاختبار المهاري

المجموعة	أ ب	أ ج	ب ج
	٠,٨٣٨	٠,٧٩٦	٠,٨٦٤

مستوي الدلالة عند ٠.٠١ = ٠.٤١٨ .

من الجدول السابق يتضح ارتفاع قيم معاملات الارتباط من الواحد الصحيح ، مما يدل علي قوة العلاقة بين درجات المصححين الثالث ، وقد ثبت أن جميع المعاملات ذات دلالة إحصائية عند مستوي ٠.٠١ مما يؤكد ثبات الاختبار المهاري.

### ٣ - صدق وثبات مقياس التقدير .

أ - الصدق :- تم التأكد من صدق مقياس التقدير وذلك عن طريق :-

صدق المحتوي :- تم عرض مقياس التقدير الخاص بتصحيح الاختبار المهاري علي مجموعة من المحكمين مكونة من أساتذة متخصصين بقسم الملابس والنسيج والتربوي بهدف التحقق من صدق محتوى المقياس وبنوده المقترحة ، وذلك لإبداء الرأي في مدي ملائمة بنود المقياس لمحتوي النموذج وقد كان لهؤلاء المحكمين بعض المقترحات مثل :-

- تصحيح بعض الأخطاء اللغوية .

- حذف بعض العبارات .

قام الباحث بتعديله ، وبذلك أصبح صالح لتصحيح الاختبار المهاري بعد إقراره من المحكمين .

ولقد اتفق المحكمين بنسبة ٩٨٪ وهي نسبة مرتفعة مما يدل على صدق مقياس التقدير .

ب - الثبات :- للتأكد من ثبات مقياس التقدير الذي يقيس أداء الطلبة في

مهارة تصميم جولة ببرنامج ال(Corel draw)الناتجة اثناء التعلم ، قام ثلاث مصححين بتقويم النماذج التي قامت بها طالبات العينة الاستطلاعية بتنفيذها، وذلك باستخدام مقياس التقدير في عملية التقويم بحيث قام كل مصحح بعملية التقويم بمفرده

وقد تم حساب معاملات الارتباط بين الدرجات الثلاث التي وضعها المصححين (أ، ب، ج) طبقاً لمقياس التقدير وذلك عن طريق حساب معامل ارتباط بيرسون والجدل التالي يوضح قيم معاملات الارتباط بين المصححين .

**جدول (٦): معامل الارتباط بين المصححين لمقياس التقدير**

المجموعة	أ ب	أ ج	ب ج
	٠,٧٨٢	٠,٨٥٢	٠,٨٦٢

مستوي الدلالة عند  $0.01 = 0.418$

من الجدول السابق يتضح ارتفاع قيم معاملات الارتباط من الواحد الصحيح ، مما يدل علي قوة العلاقة بين درجات المصححين الثلاث ، مما يؤكد ثبات مقياس التقدير وهو أداة تصحيح الاختبار المهاري.

**- صدق وثبات الاستبانة :-**

الصدق تم التأكد من صدق الاستبانة عن طريق .

**الصدق التجريبي:**

قام الباحث باختبار معامل الصدق التجريبي، وذلك عن طريق استخدام معادلة الارتباط لبيرسون بين عبارات المقياس والمجموع الكلي للمقياس وكانت جميع قيم معاملات الارتباط دالة احصائياً وكانت النتائج كالتالي :-

**جدول (٧): معاملات الارتباط لاستبانة آراء الطالبات**

العبارات	الارتباط مع المجموع الكلي للأستبان	
أسلوب تعلم تصميم الأزياء بواسطة برنامج ال(Corel draw) شيق وممتع.	٠.789**	١
هناك تسلسل واضح في طريقة التعلم.	٠.857**	٢
وجدت صعوبة في تصميم الجونلة بواسطة برنامج ال Corel (draw)بمفردى.	٠.871**	٣
أستطيع تصميم الجونلة بواسطة برنامج ال(Corel draw)دون معاونة المعلم.	٠.762**	٤
طريقة التعلم تراعي قدراتي الخاصة.	٠.780**	٥

٦	تعلم مهارات تصميم الجونلة بواسطة برنامج ال Corel (draw) معقدة بالنسبة لي.	.863**
٧	أوافق على تعميم طريقة التعلم على كل الطالبات.	.737**
٨	يتطلب طريقة التعلم التصميم بواسطة برنامج ال Corel (draw) قدرات أعلى من قدراتي.	.730**
٩	طريقة تعلم التصميم بواسطة تصميم الجونلة بواسطة برنامج ال (Corel draw) غير واضحة.	.853**
١٠	أنصح زملائي بتعلم تصميم الأزياء بواسطة برنامج ال Corel (draw).	.791**
١١	شعرت بارتباك اثناء التعلم تصميم الجونلة بواسطة برنامج ال (Corel draw).	.906**
١٢	طريقة التعلم المقترحة تؤدي الى الدقة والإتقان في العمل.	.872**
١٣	طريقة التعلم لم تضيف لي أي جديد.	.756**
١٤	أرى أن محتوى برنامج ال (Corel draw) طويل وممل.	.872**
١٥	طريقة التعلم تساعد على رفع مهاراتي العملية في تصميم ازياء.	.903**
١٦	أشعر أن تصميم الجونلة بواسطة برنامج ال (Corel draw) لا يلبي الغرض الذي كنت أتوقعه.	.866**
١٧	طريقة التعلم بواسطة برنامج ال (Corel draw) تساعد على رفع مهاراتي التصميمية .	.882**
١٨	طريقة التعلم تعطيني ثقة بالنفس.	.829**
١٩	لم استفد من برنامج ال (Corel draw).	.516*
٢٠	أجد صعوبة في التعامل مع برامج التصميم الحديثة.	.714**
٢١	استطيع الابداع من خلال برنامج ال (Corel draw) في مجال تصميم الأزياء.	.857**
٢٢	أفضل تصميم الجونلة بالطريقة اليدوية التقليدية.	.891**
٢٣	تصميم الجونلة بواسطة برنامج ال (Corel draw) غير مناسبة .	.829**
٢٤	أحسست بضيق من طريقة التعلم التي درستها.	.873**
٢٥	أرغب في تعميم برنامج ال (Corel draw) في باقي المواد الدراسية الخاصة بتصميم الأزياء.	.791**
٢٦	وجدت صعوبة في اكتساب مهارات تصميم الجونلة بواسطة برنامج ال (Corel draw).	.779**
٢٧	طريقة التعلم بواسطة برنامج ال (Corel draw) تدعو إلي شroud الذهن.	.873**
٢٨	تصميم الجونلة بواسطة برنامج ال (Corel draw) طريقة التعلم تعيني على تذكر المعلومات بسهولة.	.781**
٢٩	التصميم بواسطة برنامج ال (Corel draw) تجعلني أكثر قدرة على تصميم الأزياء.	.769**
٣٠	التصميم بواسطة برنامج ال (Corel draw) يجعلني اواكب سوق العمل.	.853**

يتضح من الجدول رقم (٧) أن هناك ارتباطا ايجابيا يتراوح ما بين قوي إلى متوسط القوة بين الأبعاد والمقياس ككل، مما يدل على صدق المقياس في قياس ما وضع لأجله.

**الثبات :** تم حساب الثبات عن طريق معامل ألفا كرونباخ Alpha Cronbach والجدول الآتي يوضح قيم معاملات ألفا كرونباخ للمقياس ككل:

**جدول (٨): معامل ثبات ألفا كرونباخ**

الأبعاد	عدد عبارات المقياس	قيمة ألفا
الدرجة الكلية للاستبانة	٣٠	٠,٨٨٤

يتضح من الجدول السابق أن جميع قيم معاملات الثبات : معامل الفا ، دالة عند مستوى ٠.٠١ مما يدل على ثبات المقياس

**نتائج البحث ، تحليلها وتفسيرها :**

حل الباحث البيانات المستخرجة من واقع درجات العينة الأساسية ( المجموعة التجريبية والمجموعة الضابطة ) وعالجها إحصائيا بالطرق المناسبة للتحقق من الفروض ، وبهذا يعرض الباحث تفسير النتائج التي توصل إليها في ضوء كل من الإطار النظري والدراسات السابقة

**الفرض الأول :**

**ينص الفرض الأول على ما يلي:**

"برنامج (Corel draw) له فاعلية في تنمية بعض مهارات تصميم الأزياء لدى طالبات المرحلة الثانوية الصناعية"

**وللتحقق من هذا الفرض تم حساب ثابت بالاك للفاعلية التي كانت درجته = ١.٣٢ ، أي أنها أعلى من ١.٢ ، مما يدل على أنها دالة وأن برنامج Corel (draw) له فاعلية في تنمية بعض مهارات تصميم الأزياء لدى طالبات المرحلة الثانوية الصناعية نظام الخمس سنوات.**

تتفق هذه النتيجة مع دراسة ( بهكلي، صباح محمد، ٢٠١٢ )، (الشيخ، كرامة ثابت حسن، ٢٠١٧)

،(حسن، شيرين سيد محمد ،٢٠١٧)، ( خليل، فيفي احمد توفيق خليل: ٢٠٢١) فى فاعلية التكنولوجيا الرقمية الحديثة فى مناهج تعليم الطلاب(المصممين) لتصميم الأزياء وإنتاج الملابس، وان التصميم الرقمي يساعد المصمم علي انجاز كافة مراحل التصميم بطريقة أكثر كفاءة وسرعة من الطريقة التقليدية.

### الفرض الثاني :

ينص الفرض الثاني على ما يلي:

"توجد فروق دالة إحصائياً بين متوسطي درجات تحصيل الطلاب بالمجموعة التجريبية والمجموعة الضابطة (الطريقة التقليدية) لدى طالبات الصف الرابع الثانوى الصناعى لصالح المجموعة التجريبية"

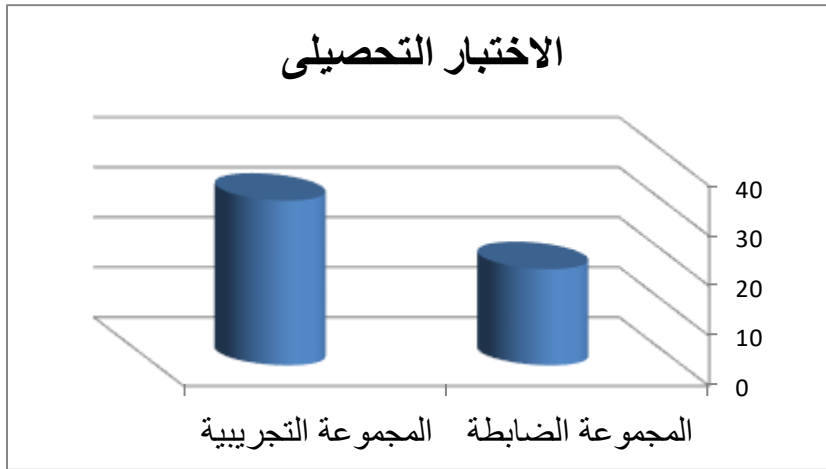
وللتحقق من هذا الفرض تم تطبيق اختبار "ت" والجدول التالي يوضح ذلك :

جدول ( ٩): مقارنة بين المجموعة الضابطة و المجموعة التجريبية فى الاختبار التحصيلى باستخدام معادلة ( ت ) واختبار مان وتينيو .

المجموعات	العدد	المتوسط	الانحراف المعياري	معامل الخطأ	قيمة ت	درجة الحرية	الدلالة	Mann Whitney	الدلالة
المجموعة الضابطة	20	19.25	1.52	0.34	24.94	38	0.000	5.440	0.000
المجموعة التجريبية	20	32.95	1.93	0.43					

بالنسبة للاختبار التحصيلى وبحساب قيمة الـ T TEST بين درجات المجموعة الضابطة والمجموعة التجريبية فوجد أن قيمة ت ( T TEST ) المحسوبة = -٢٤.٩٤ وبمقارنة قيمة ت المحسوبة والتي تساوى ٢٤.٩٤ بقيمتى ت الجدولتين والتي تساوى ٢.٠٢ عند مستوى معنوية ٠.٠٥ ، وتساوى ٢.٧١ عند مستوى معنوية ٠.٠١ وذلك عند درجة حرية ٣٨ ، فوجد أن قيمة ت المحسوبة اكبر من ت الجدولية عند مستوى معنوية ٠.٠١ اذاً هناك فرق جوهري بين متوسطى المجموعتين وبما أن متوسط المجموعة الضابطة يساوى ١٩.٢٥ بأنحراف معيارى قدره ١.٥٢ ومتوسط

درجات المجموعة التجريبية يساوى ٣٢.٩٥ بأحرف معيارى قدره ١.٩٣ أذاً متوسط درجات المجموعة الضابطة أقل من متوسط المجموعة التجريبية وللتأكيد تم استخدام اختبار Mann-Whitney U الاحصاء اللابارميتري وكانت قيمته ٥.٤٤ وهى تعنى ان هناك فرق جوهري بين متوسطى المجموعتين لصالح المجموعة التجريبية وتتفق مع دراسة ( الشيخ، كرامة ثابت حسن، ٢٠١٧ ) أن فن تصميم الأزياء من الفنون التى تحتاج إلى الأخذ بالأساليب العلمية المطورة عن طريق الأمام بالنواحي المعرفية والمهارية التى لها أثر كبير فى نجاح العملية التعليمية ويتطلب ذلك معارف ومهارات عملية تتلائم مع طبيعة وخصائص المتعلم والامكانيات المتاحة وصولاً للهدف المحدد وبذلك يتحقق الفرض .



شكل بياني (١): يوضح درجات تحصيل الطالبات للمجموعتين التجريبية والضابطة

### الفرض الثالث :

ينص الفرض الثالث على ما يلي:

" توجد فروق ذات دلالة إحصائية بين متوسطي درجات المهارة بين المجموعة التجريبية ، والمجموعة الضابطة (الطريقة التقليدية) لدى طالبات الصف الرابع الثانوى الصناعى لصالح المجموعة التجريبية "

وللتحقق من صحة هذا الفرض تم تطبيق اختبار "ت" والجدول التالي يوضح

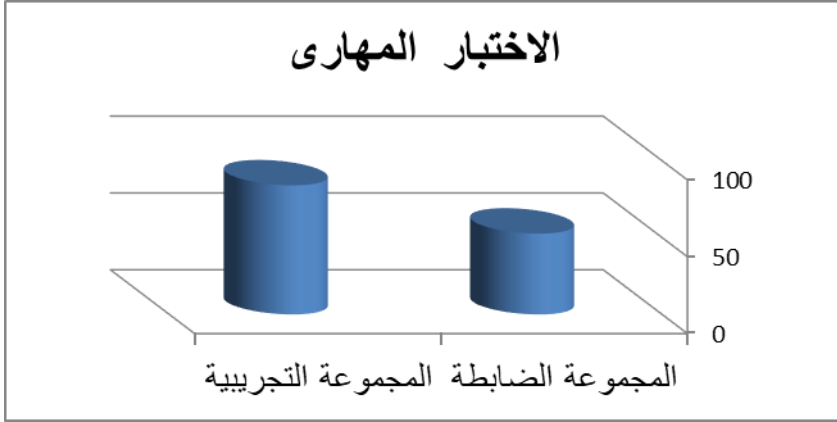
ذلك :

جدول (١٠): مقارنة بين المجموعة الضابطة و المجموعة التجريبية فى الاختبار المهارى باستخدام معادلة (ت) واختبار مان وتينى يو .

المجموعات	العدد	المتوسط	الانحراف المعيارى	معامل الخطأ	قيمة ت	درجة الحرية	الدلالة	Mann Whitney	الدلالة
المجموعة الضابطة	20	52.6	1.57	0.35	10.31	38	0.000	4.350	0.000
المجموعة التجريبية	20	84	13.53	3.03					

وبالنسبة للاختبار المهارى وبحساب قيمة الـ T TEST بين درجات المجموعة الضابطة والمجموعة التجريبية فوجد أن قيمة ت (T TEST) المحسوبة = ١٠.٣١ وبمقارنة قيمة ت المحسوبة والتي تساوى ١٠.٣١ بقيمتي ت الجدولتين والتي تساوى ٢.٠٢ عند مستوى معنوية ٠.٠٥ ، وتساوى ٢.٧١ عند مستوى معنوية ٠.٠١ وذلك عند درجة حرية ٣٨ ، فوجد أن قيمة ت المحسوبة اكبر من ت الجدولية عند مستوى معنوية ٠.٠١ اذاً هناك فرق جوهري بين متوسطي المجموعتين وبما أن متوسط المجموعة الضابطة يساوى ٥٢.٦ بانحراف معياري قدره ١.٥٧ ومتوسط درجات المجموعة التجريبية يساوى ٨٤ بانحراف معياري قدره ١٣.٥٣ أذاً متوسط درجات المجموعة الضابطة أقل من متوسط المجموعة التجريبية وللتأكيد تم استخدام اختبار Mann-Whitney U الاحصاء اللابارميتري وكانت قيمته ٤.٣٥ وهى تعنى ان هناك فرق جوهري بين متوسطي المجموعتين لصالح المجموعة التجريبية وهى نفس النتيجة السابقة وتتفق هذه النتيجة مع دراسة Peter.J: 2010 ( )، ( الشيخ، كرامة ثابت حسن، ٢٠١٧)، (حسن، شيرين سيد محمد، ٢٠١٧)، دراسة (عطية، شيماء محمد محمد، ٢٠١٨) فى أن سوق العمل يتطلب مهارات متنوعة بداية من دراسة السوق واختيار الأقمشة، والرسم والتلوين والتصميم، والنقل على الكمبيوتر، وعمل الباترون الذي ينتج عنه التصميم المطلوب





شكل بياني (٢): يوضح درجات المهارة الطالبات للمجموعتين التجريبية والضابطة

#### الفرض الرابع:

ينص الفرض الرابع على ما يلي:

"أراء الطالبات إيجابية نحو التعلم ببرنامج (Corel draw) في مادة تصميم الأزياء".

جدول (١١): آراء الطالبات نحو طريقة التعلم ببرنامج (Corel draw) في مادة

#### تصميم الأزياء

الرقم	العبارة	الدرجة	النسبة
١	أسلوب تعلم تصميم الأزياء بواسطة برنامج ال (Corel draw) شيق وممتع.	138	92.00
٢	هناك تسلسل واضح في طريقة التعلم.	141	94.00
٣	وجدت صعوبة في تصميم الجونلة بواسطة برنامج ال (Corel draw) (draw) بمفردتي.	135	90.00
٤	أستطيع تصميم الجونلة بواسطة برنامج ال (Corel draw) دون معاونة المعلم.	137	91.33
٥	طريقة التعلم يراعي قدراتي الخاصة.	139	92.67
٦	تعلم مهارات تصميم الجونلة بواسطة برنامج ال (Corel draw) معقدة بالنسبة لي.	135	90.00
٧	أوافق على تعميم طريقة التعلم على كل الطالبات.	142	94.67
٨	يتطلب طريقة التعلم التصميم بواسطة برنامج ال (Corel draw) قدرات أعلى من قدراتي.	135	90.00
٩	طريقة تعلم التصميم بواسطة تصميم الجونلة بواسطة برنامج ال (Corel draw) (draw) غير واضحة.	129	86.00
١٠	أنصح زميلاتي بتعلم تصميم الأزياء بواسطة برنامج ال (Corel draw).	136	90.67

84.67	127	شعرت بارتياك اثناء تعلم تصميم الجونلة بواسطة برنامج ال Corel (draw).	١١
83.33	125	طريقة التعلم بالبرنامج المقترح تؤدي الى الدقة والإتقان في العمل.	١٢
90.67	136	طريقة التعلم لم تضيفلى أي جديد.	١٣
96.67	145	أرى أن محتوى برنامج ال Corel draw) طويل وممل.	١٤
95.33	143	طريقة التعلم تساعد على رفع مهاراتي العملية في تصميم ازياء.	١٥
92.00	138	أشعر أن تصميم الجونلة بواسطة برنامج ال Corel draw) لا يلبى الغرض الذى كنت أتوقعه.	١٦
96.00	144	طريقة التعلم بواسطة برنامج ال Corel draw) تساعد على رفع مهاراتي التصميمية.	١٧
91.33	137	طريقة التعلم تعطيني ثقة بالنفس.	١٨
86.00	129	لم استفد من برنامج ال Corel draw).	١٩
88.67	133	أجد صعوبة في التعامل مع برامج التصميم الحديثة.	٢٠
87.33	131	استطيع الابداع من خلال برنامج ال Corel draw) فى مجال تصميم الأزياء.	٢١
94.67	142	أفضل تصميم الجونلة بالطريقة اليدوية التقليدية.	٢٢
92.00	138	طريقة التعلم غير مناسبة لتعلم اعداد نموذج الجونلة.	٢٣
94.67	142	أحسست بضيق من طريقة التعلم التى درستها.	٢٤
92.67	139	أرغب في تعميم برنامج ال Corel draw) في باقي المواد الدراسية الخاصة بتصميم الأزياء.	٢٥
93.33	140	وجدت صعوبة في اكتساب مهارات تصميم الجونلة بواسطة برنامج ال Corel draw).	٢٦
85.33	128	طريقة التعلم بواسطة برنامج ال Corel draw) تدعو إلى شروذ الذهن.	٢٧
86.67	130	طريقة التعلم تصميم الجونلة بواسطة برنامج ال Corel draw) تعيني على تذكر المعلومات بسهولة.	٢٨
96.00	144	التصميم بواسطة برنامج ال Corel draw) تجعلني اكثر قدرة على تصميم الأزياء.	٢٩
92.67	139	التصميم بواسطة برنامج ال Corel draw) يجعلنى اواكب متطلبات سوق العمل.	٣٠
٩١,٠٤		المجموع	

يتضح من الجدول السابق ايجابية آراء الطالبات نحو تعلم تصميم الأزياء ببرنامج (Corel draw) وتتفق ذلك مع دراسة ( بهكلي، صباح محمد، ٢٠١٢ ) ، (الشيخ، كرامة ثابت حسن، ٢٠١٧)، (حسن، شيرين سيد محمد، ٢٠١٧)، ويتفق مع دراسة (شرارة، أميرة عبدالحكيم منصور إبراهيم، ٢٠١٦) فى انه يجب الأخذ بالمعايير المهنية للمعلم والتوصيف المهني؛ حتي يمكن تخريج كوارر وطنية موهلة تلبى احتياجات سوق العمل في مصر وبذلك يتحقق الفرض

## توصيات البحث:

- ١- ربط مناهج التعليم الثانوى الفنى بمتطلبات البيئة المحلية وخطط التنمية الاقتصادية والاجتماعية المستدامة.
- ٢- عقد دورات تدريبية وورش عمل لمعلمى التعليم الفنى لتدريبهم على أحدث برامج التكنولوجيا للتصميم.
- ٣- ضرورة تحقيق التكامل التام بين مدارس التعليم الفنى ومؤسسات سوق العمل للوصول إلى الأهداف المنشودة منه.
- ٤- إدخال البرامج الألكترونية فى مجال التعليم بصفة عامة وفى مجال تصميم الأزياء بصفة خاصة
- ٥- الاستفادة من تكنولوجيا المعلومات فى جميع مقررات التعليم الفنى.

## قائمة المراجع العربية والأجنبية:

- الجريدة الرسمية (٨ أبريل ٢٠١٩). قانون رقم ١٦ لسنة ٢٠١٩ بتعديل بعض أحكام قانون التعليم بالقانون رقم ١٣٩ لسنة ١٩٨١ بشأن التعليم (كادر المعلمين). السنة (٦٢). العدد (١٤) مكرر. القاهرة - الهيئة العامة لشئون المطابع الأميرية.
- المجالس القومية للبحوث (١٩٩٤ - ١٩٩٥ - ١٣٨): نحو زيادة فاعلية التعليم الفنى والتدريب فى التنمية، الدورة الثانية والعشرون، جمهورية مصر العربية .
- شرارة، أميرة عبدالحكيم منصور إبراهيم ، نصر، نوال أحمد إبراهيم، السعيد، فاطمة على، ٢٠١٦، تطوير التعليم الثانوي الصناعي بمصر فى ضوء خبرة كوريا الجنوبية، مجلة البحث العلمى فى التربية، جامعة عين شمس - كلية البنات للأداب والعلوم والتربية، ع١٧٤، ج٤
- على، جمال فرحات، يوسف سيد محمود، سلوى رمضان محمد، ٢٠١٨، الشراكة بين مدارس التعليم الفنى والمؤسسات الإنتاجية (تحديات وخيارات)، مجلة جامعة الفيوم للعلوم التربوية والنفسية، ع١١٤.
- عبد الرحمن ، رحمة عباس ( ٢٠٢٠)، تصميم أزياء خارجية معاصرة مجال للمرأة فى ضوء اتجاهات الموضة - المجلة العلمية المحمة لدراسات وبحوث التربية النوعية - المجلد السادس - العدد الثاني - مسلسل العدد(١٢) - يوليو ٢٠٢٠.
- محمد ،شرين سيد ، منى محمد وسارة محمد(٢٠١٧م) وضع منظومة لتصميم الأزياء بالاعتماد على برامج تصميم الأزياء الرقمي - الجمعية العلمية للمصممين - مجلة التصميم الدولية - المجلد/العدد مج٧، ع٢٤ - ص٣٣٥ : ٣٤٤ (أبريل - ٢٠١٧م).

- عطية، شيماء محمد محمد، ٢٠١٨، فاعلية برنامج تدريبي قائم على احتياجات سوق العمل في تنمية مهارات تصميم الأزياء لدى طلاب الاقتصاد المنزلي، مجلة بحوث في مجالات التربية النوعية، جامعة المنيا، ع ١٧.
- بهكلي، صباح محمد، ٢٠١٢، أثر استخدام الحاسب الآلي في تنمية مهارات الرسم الأساسية في تصميم الأزياء، ع ٢، مجلة كلية التربية بالإسماعيلية – مصر.
- كامل، عبدالوهاب محمد، مجاهد، أشرف عبدالمطلب، ٢٠٠٥، إصلاح التعليم الثانوي الفني في ضوء معايير الجودة دراسة ميدانية، المؤتمر العلمي العاشر - التعليم الفني والتدريب... الواقع والمستقبل - مصر، كلية التربية - جامعة طنطا
- خليل، فيفي أحمد توفيق (٢٠٢١) رؤية مستقبلية مقترحة لتطوير التعليم الثانوي الفني في مصر في ضوء الاتجاهات الحديثة، أستاذ ورئيس مجلس قسم أصول التربية - كلية التربية - جامعة سوهاج، المجلد / العدد ج ٩١ الصفحات ٣٤٩٩ – ٣٣٥٢، المجلة التربوية
- الشيخ، كرامة ثابت حسن، ٢٠١٧، فاعلية استخدام برنامج كوريل درو في تعليم مهارات تصميم الأزياء لمتدربات الكلية التقنية بالمدينة المنورة، المجلة العلمية لعلوم التربية النوعية، ع ٥.
- سعيد، وائل أحمد راضي، ٢٠٢٠، منهج الجدارات الحرفية: مدخل لتطوير برامج إعداد العامل الفني بالمدارس الثانوية الصناعية بمصر، المجلة التربوية، ج ٧٧، كلية التربية جامعة سوهاج. (٧٦٥)
- حمزة، لمياء محمد علي أحمد علي، ٢٠١٥، فاعلية استراتيجية تنوع التدريس في تنمية القدرات الفنية لدى طلاب الزخرفة والإعلان بالمدرسة الثانوية الصناعية في الصناعات الحرفية التقليدية وتحسين جودة المنتج الفني، دراسات تربوية واجتماعية، مج ٢١، ع ٣٤، كلية التربية جامعة حلوان
- Ekpenyong، L.E. (2011). Foundation of Technical Education: Evolution and Practice for Nigerian Students in Technical and Vocational Education and Adult Education. Policy Makers and Practitioners. Benin City: Ambix Press Ltd.
- mary، kofen، 2018: “individuality in clothing selection and personal appearance (3rd ) collier Macmillan publishers، New York
- Peter J. Gallanis and Jennifer James، (2010): “Fab Job Guide to Become a Fashion Designer”
- Record، V. N. (2012): The Development and Implementation of Successful School-Community Partnerships in Public Elementary Education، Ph.D.، University of Laverne، Laverne، California

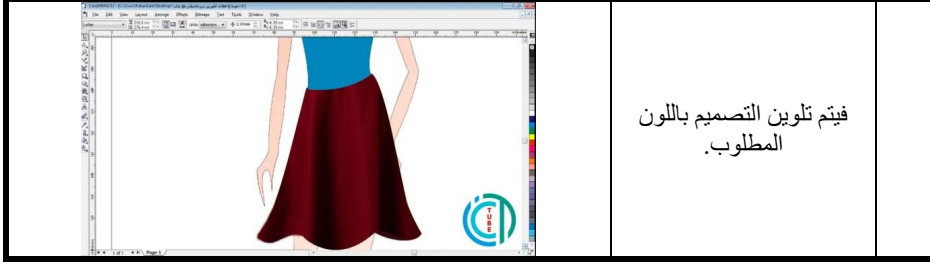
ملحق (١)

خطوات تصميم الجونلة بواسطة برنامج

م	الخطوة	الشاشة
١	فتح برنامج CoreDraw يتم من خلال الضغط على الايقونة X5 CoreDraw الموجودة على سطح المكتب	
٢	يتم فتح الشاشة الافتتاحية للبرنامج	
٣	ويتم اضافة المانيكان المراد تصميم الجيبية عليه	
٤	يتم تحديد الخطوط الخارجية للجيبية وذلك من خلال: اختيار اداة الرسم الحر لرسم الخط من شريط الادوات	
٥	يتم تغير لون خط الحدود الخارجية من خلال اداة out line الموجودة في صندوق الادوات وتحديد سمك الخط.	
٦	من صندوق الادوات يتم اختيار اداة الرسم الحر freehand tool لرسم الخطوط والمنحنيات	
٧	يتم تحديد أول نقطة قبل خط الخصر بقليل من الجهة اليمنى ويتم توصيلها بنقطه اخرى قبل خط الخصر بقليل من الجهة اليسرى	

	<p>٨</p> <p>يتم تحديد طول الجونلة وذلك من خلال الضغط فوق خط الركبة ولكن من الخارج لتحديد طول الجونلة.</p>
	<p>٩</p> <p>يتم الضغط على فخذ الجهة اليسرى ثم فخذ الجهة اليمنى ثم بعد خط الركبة اليمنى الى الخارج ثم النقر على نقطة البداية وذلك لا نهاء التحديد.</p>
	<p>١٠</p> <p>بعد تحديد الخطوط الخارجية للجونلة يتم اختيار من شريط الادوات أداة تشكيل الأجسام ( shape tool ) وذلك من أجل تحويل الخطوط المستقيمة الى منحنيات</p>
	<p>١١</p> <p>يتم سحب الخط الى الاسفل لعمل المنحنى ثم بعد ذلك يتم الضغط على خط الجنب الايسر في منتصفه ثم يتم سحب الخط من الاعلى الى الخارج ومن اسفل الى الداخل من الضغط بالموس على المقبض ويتم السحب.</p>
	<p>١٢</p> <p>يتم ذلك ايضا على الخط الجانب الايمن ويتم السحب على حسب مسافة المنحنى المطلوب أو على حسب الحاجة.</p>
	<p>١٣</p> <p>يتم اختيار ( أداة pick tool ) من اداة الاختيار من خلاله يتم اختيار الخط او القطعة المراد عمل قوس لها في خط ديل الجونلة ثم اختيار أداة القوس وعمل قوس للجزء المراد عمل منحنى له.</p>

		<p>يتم تحديد الخطوط الخارجية الخلفية للجونلة وذلك باستخدام نفس الأدوات السابقة.</p>	<p>١٤</p>
		<p>يتم اختيار ( أداة pick tool ) اداة الاختيار من خلاله يتم اختيار الخط او القطعة المراد عمل قوس لها في خط دليل الجونلة ثم اختيار أداة القوس وعمل قوس للجزء المراد عمل منحني له.</p>	<p>١٥</p>
		<p>يتم تحديد الجزء المراد تلوينه وذلك بالضغط على الخطوط الخارجية للجزء او التصميم التي قمنا بها.</p>	<p>١٦</p>
		<p>من شريط الالوان الموجود على يمين الشاشة نختار اللون المطلوب لتلوين التصميم به.</p>	<p>١٧</p>
		<p>يمكن اختيار تدرجات أي لون وذلك من خلال الضغط على زر الفارة الايسر بشكل مطول فيعطيني تدرجات اللون المطلوب فيتم اختياره</p>	<p>١٨</p>







كلية التربية النوعية

الاستاذ الدكتور /

الوظيفة /

تحية طيبة بعد ,,,,

يعد الباحث بحث بعنوان :- فعالية برنامج (COREL DROW) في تنمية بعض مهارات تصميم الأزياء لدى طالبات المدارس الفنية المتقدمة نظام الخمس سنوات

لقد أختار الباحث استخدام برنامج Corel Draw أيتم من خلاله تدريس مقرر تصميم الأزياء والاستفادة من مهارات الطلاب الرقمية وذلك لمواكبة سوق العمل في تصميم الأزياء وقياس أثره علي مستوي تحصيل الطلاب فيما قدم لهم من معلومات في الأجزاء التالية :-

١- التصميم.

٢- التصميم بواسطة الحاسب الألي .

٣- ادوات برنامج Corel Draw.

والباحث إذا يعرض علي سيادتكم الاختبار الذي قام ببنائه فأنهو يرجو من سيادتكم التكرم بإبداء الرأي حول

محتواه وذلك بوضع علامة (صح) أمام الخانة التي تعبر عن رأي سيادتكم في مدي توافر النقاط التالية :-

مدي توافرها			البيــنود
غير متوفرة	لحد ما	متوافر لحد كبير	
			<p>- أسئلة تقيس مستوي التذكر والفهم والتطبيق .</p> <p>- مدى وضوح وسلامة العبارات.</p> <p>- مدى ارتباط الاسئلة بالموضوع.</p> <p>- مدى احتوائه على جميع خطوات الشرح.</p> <p>- أسئلة لقياس معلومات عن التصميم</p> <p>- أسئلة لقياس معلومات عن التصميم باستخدام برنامج Corel Draw.</p> <p>- أسئلة لقياس معلومات عن ادوات برنامج كوريل درو .</p> <p>- أسئلة لقياس رسم وتصميم الجونله.</p> <p>- أسئلة لقياس معلومات عن تلوين الجونله.</p>

- ملاحظات سيادتكم :-

مع خالص الشكر والتقدير لسيادتكم

الباحث سيد حسين السيد محمد

## تعليمات الاختبار التحصيلي

### عزيزتي الطالبة:-

- ١- تم تصميم هذا الاختبار لقياس مدى تحصيل الطالبات لكل من :-
  - التصميم الازياء .
  - التصميم الازياء بواسطة الحاسب الألى .
  - ادوات برنامج Corel Draw
- ٢- يتكون هذا الاختبار من عدد ثلاث أجزاءهم:-
  - أولاً: أسئلة أكمل العبارات بما يناسبها وعددها (٦) اسئلة (٦ درجة).
  - ثانياً: أسئلة ضع علامة صح او خطأ وعددها (٥) اسئلة (٥ درجة)
  - ثالثاً: أسئلة مقالیه وعددها (٢) (٦ درجة).مجموع درجات الاختبار ١٧ درجة
- ٣- قمي بتدوين بياناتك ورقمك في الكشف الأبجدي علي الاختبار قبل أن تبدئي في الإجابة
- ٤- من فضلك لا تبدئي في الإجابة قبل أن يسمح لك بذلك .
- ٥- يجب ان تكون الإجابة علي كل الأسئلة بعناية , وحاول ألا تستغرق وقتاً طويلاً في الإجابة علي الأسئلة
- ٦- لا تعطى إلا إجابة واحدة لكل سؤال.
- ٧- يجب التأكد من أنكى أجبتي على جميع الأسئلة في نهاية الاختبار.

### ملحوظة :-

هذه البيانات سرية ولا تستخدم إلا لغرض البحث العلمي ,,

وشكراً لحسن تعاونكم  
الباحث سيد حسين السيد

ملحق (٢)

الاختبار التحصيلي

اجب عن الاسئلة الاتية على ان تكون أجبتك في نفس ورقة الاسئلة:

السؤال الاول: اكمل:

١. التصميم بالحاسب هو .....
٢. من متطلبات التصميم بالحاسب الألى:-
  - .....
  - .....
٣. التصميم هو :.....
٤. ينقسم التصميم الى
  - .....
  - .....
  - .....
٥. من أسس تصميم الأزياء هي
  - .....
  - .....
٦. من مكونات شاشة عمل برنامج Corel Draw
  - .....
  - .....
  - .....

السؤال الثاني:

ضع علامة صح او علامة خطأ :

١. قائمة file تحتوى على الاوامر المعروفة تحت هذه القائمة مثل النسخ والقص واللصق والتراجع ( )
٢. قائمة edit توفر هذه القائمة مجموعة من الاوامر الخاصة بترتيب أوراق الرسم كإضافة صفحات جديدة او حذفها وضبط ورقة الرسم من حيث مفاستها واتجاهها ( )
٣. قائمة tools تحكم في طريقة عرض المستندات المفتوحة ضمن برنامج Corel Draw كما يمكنك الربط بين الرسومات واختبار طرف بديلة للعرض ( )
٤. التصميم هو انشاء وتخطيط شكل بحيث يحقق الجانب الوظيفي والنفعي لا شباع حاجة الانسان في وقت واحد ( )
٥. التصميم المشروع الهدف منه تصميم منظم لعمليات المنتجات والمشروعات باي صورة لفي الاحتياجات الاقتصادية ( )

السؤال الثالث:

١. اذكر استخدامات كل اداة امامك؟



.....  
.....  
.....

٢. اذكرى احدى طرق تلوين المانيكان او التصميم بواسطة برنامج Corel Draw؟

.....

.....

.....

.....

### ملحق (٣)

#### الاختبار المهارى ( التطبيقى )

عزيزتى الطالبه فى ضوء دراستك للمهارات الرقمية قم بالاتى:

باستخدام ادوات برنامج Corel Draw قمى بتصميم الجونلة ثم قم بتلوينها؟

مع تمنياتي بالنجاح والتوفيق  
الباحث/ سيد حسين السيد محمد

### مفتاح تصحيح الاختبار التحصيلي

#### اجابة السؤال الاول:

#### اكملى العبارات الاتية:

١. التصميم بالحاسب هو : هو استخدام البرامج والأدوات الحاسوبية المتوفرة لا نتاج مخرجات ساكنة (الصور والمجلات والنشرات) أو متحركة (الصور المتحركة ومواقع الويب)
٢. من متطلبات التصميم بالحاسب:-
  - متطلبات علمية: وهي امتلاك ادوات التصميم والقدرة على استخدامها بشكل جيد
  - متطلبات حسية ذوقية : وهي امتلاك الحس الرفيف في تركيب الاشكال وتنسيق الالوان
٣. التصميم هو :
  - هو انشاء وتخطيط شكل ما بحيث يحقق الجانب الوظيفي والنفعي لإشباع حاجة الانسان في وقت واحد
  - ابتكار وابداع أشياء جميلة ممتعه ونافعه للإنسان
  - هو الخطة المتبعة لا يبراز وتوضيح فكرة معينة وفقا لاختيار وتفاعل عناصر التصميم تبعاً لأسس معينه بهدف التوصل الى التناغم المنشود
٤. ينقسم التصميم الى :
  - تصميم منتج : والهدف منه هو المنتج والوظيفة التي يؤديها .
  - تصميم مشروع: والهدف منه الاستثمار ويرتبط بالاعتمادات المالية ودورة رأس المال
  - تصميم نظام: والهدف منه تصميم منظم لعمليات المنتجات والمشروعات بأى صورة لفي الاحتياجات الاقتصادية
٥. أسس التصميم: (نقطتين فقط)
  - التحكم أو السيطرة
  - الترابط أو التكامل
  - التوازن
  - الايقاع
  - النسبة
٦. مكونات شاشة عمل برنامج Corel Draw .
  - شريط العنوان
  - شريط الادوات
  - شريط الادوات القياسي
  - شريط الخصائص
  - شريط الحالة
  - شريط التمرير
  - لوحة الالوان
  - المسطرة
  - صفحة الرسم
  - قوائم الادوات

إجابة السؤال الثاني:  
ضع علامة صح أو خطأ

١. ( صح )
٢. ( خطأ ) ( قائمة view )
٣. ( صح )
٤. ( صح )
٥. ( خطأ ) ( تصميم النظام )

إجابة السؤال الثالث:

- استخدامات الاداه:

أزرار شريط الادوات

**"Pick Tool"** أداة الاختيار

تستخدم لاختيار والتقاط الاجسام المرسومة على الشاشة



**"Shape Tool"** أداة تشكيل الاجسام

تستخدم لتغيير وتعديل شكل الجسم المرسوم على الشاشة



**"Zoom Tool"** أداة العرض

تستخدم لتغيير حجم المشهد على الشاشة - تكبير / تصغير



**"Freehand Tool"** أداة الرسم الحر

تستخدم لرسم الخطوط والمنحنيات



• كيفية تلوين المانيكان او التصميم ( ٥ درجات )

- من خلال شريط الالوان
- ١. يتم تحديد المانيكان وذلك بالضغط على الخطوط الخارجية للمانيكان او التصميم التي قمنا بها
- ٢. من شريط الالوان الموجود على يمين الشاشة نختار احدى الالوان
- ٣. يمكن اختيار تدرجات أي لون وذلك من خلال الضغط على زر الفارة الايسر بشكل مطول فيعطيني تدرجات اللون المحدد
- الاختبار المهاري ( التطبيقي ) ( ١٠ درجات )

ملحق (٤)

مقياس التقدير

اسم الطالبة: .....

عناصر التقييم	متقن تماما ٣	متقن الى حد ما ٢	غير متقن نهائيا ١
الشكل العام			
التحكم في ادوات البرنامج			
تحديد الخطوط الخارجية للجونله			
تحويل الخطوط المستقيمة الى منحنيات			
رسم جسم الجونلة			
رسم خط زيل الجونلة			
التلوين			
المجموع: .....			

ملحق (٥)

استبانة آراء الطالبات نحو طريقة التعلم تصميم الازياء بواسطة برنامج ( Corel draw )

السيد الأستاذ الدكتور/ .....

تحية طيبة وبعد ،،،

يقوم الباحث بإعداد بحث بعنوان " فعالية برنامج (COREL DROW) في تنمية بعض مهارات تصميم الأزياء لدى طالبات المدارس الفنية المتقدمة نظام الخمس سنوات "

لتحقيق أهداف الدراسة قام الباحث بإعداد استبانة آراء الطالبات للتعرف على آراء الطالبات نحو طريقة التعلم تصميم الازياء بواسطة ( Corel draw ) يرجى من سيادتكم إبداء الرأي فيما يلي:

- ١- مدي سلامة ووضوح مفردات الاستبانة.
- ٢- مدي الدقة العلمية في صياغة مفردات الاستبانة.
- ٣- مدي ملائمة الصياغة اللغوية.
- ٤- إضافة أو حذف ما ترونه سيادتكم من مواقف.
- ٥- مدي صلاحية الاستبانة للتطبيق.

وتفضلوا بقبول فائق الاحترام والشكر على حسن تعاونكم ،،،

الباحث

سيد حسين السيد محمد

### تعليمات الاستبانة

عزيزتي الطالبة يهدف هذه الاستبانة إلي معرفة وجهة نظرك نحو طريقة تصميم الازياء بواسطة (Corel draw) ، ونأمل منك تحرى الدقة في اختيار الاستجابة التي تعبر عن رأيك بجدية، والآن عليكى قراءة هذه التعليمات جيداً:

- ١- كل عبارة يقابلها خمس استجابات هي (أوافق بشدة، أوافق، محايد، أعارض، أعارض بشدة).
- ٢- اقرى كل عبارة بدقة، ثم اختار الاستجابة التي تعبر عن رأيك بوضع علامة (√) أمام رقم العبارة في استمارة المقياس.
- ٣- لا تتركي أي عبارة دون أن تبدى رأيك فيها.
- ٤- لا توجد عبارة صحيحة وأخرى خطأ لأننا نسألك عن رأيك الشخصي.
- ٥- لا تضعي أكثر من علامة أمام العبارة الواحدة.
- ٦- ليس هناك زمن محدد للانتهاء من الإجابة.
- ٧- نتيجة هذا المقياس سرية ولن يعلم بها أحد سوى الباحثة.

### ملحوظة

لا علاقة إطلاقاً بين درجاتك في هذه الاستبانة وسير دراستك  
بالمدرسة حيث أن هذه الاستبانة مصمم لأغراض البحث



ملحق رقم ( ٥ )

استبانة آراء الطلاب نحو طريقة التعلم تصميم الأزياء بواسطة برنامج (Corel draw)

أعراض بشدة	أعراض	محايد	أوافق	أوافق بشدة	العبارات	م
١	٢	٣	٤	٥		
					أسلوب تعلم تصميم الأزياء بواسطة برنامج ال(Corel draw) شيق وممتع.	+ ١
					هناك تسلسل واضح في طريقة التعلم.	+ ٢
					وجدت صعوبة في تصميم الجونلة بواسطة برنامج ال(Corel draw) بمفردي.	- ٣
					أستطيع تصميم الجونلة بواسطة برنامج ال (Corel draw)دون مساعدة المعلم.	+ ٤
					طريقة التعلم براعي قدراتي الخاصة.	+ ٥
					تعلم مهارات تصميم الجونلة بواسطة برنامج ال(Corel draw)مفقدة بالنسبة لي.	- ٦
					أوافق على تعميم طريقة التعلم على كل الطالبات.	+ ٧
					يتطلب طريقة التعلم التصميم بواسطة برنامج ال(Corel draw)قدرات أعلى من قدراتي.	- ٨
					طريقة تعلم التصميم بواسطة تصميم الجونلة بواسطة برنامج ال(Corel draw) غير واضحة.	- ٩
					أنصح زملائي بتعلم تصميم الأزياء بواسطة برنامج ال(Corel draw).	+ ١٠
					شعرت بارتياك اثناء التعلم تصميم الجونلة بواسطة برنامج ال(Corel draw).	- ١١
					طريقة التعلم المقترحة تؤدي الى الدقة والإتقان في العمل.	+ ١٢
					طريقة التعلم لم تضيف لي أي جديد.	- ١٣
					أرى أن محتوى برنامج ال Corel (draw)طويل وممل.	- ١٤
					طريقة التعلم تساعد على رفع مهاراتي العملية في تصميم ازياء.	+ ١٥
					أشعر أن تصميم الجونلة بواسطة برنامج ال (Corel draw)لا يلبى الغرض الذي كنت أتوقعه.	- ١٦
					طريقة التعلم بواسطة برنامج ال Corel (draw) تساعد على رفع مهاراتي التصميمية.	+ ١٧
					طريقة التعلم تعطيني ثقة بالنفس.	+ ١٨
					لم استفد من برنامج ال (Corel draw).	- ١٩
					أجد صعوبة في التعامل مع برامج التصميم الحديثة.	- ٢٠

					استطيع الابداع من خلال برنامج ال Corel (draw) فى مجال تصميم الأزياء.	+	٢١
					أفضل تصميم الجونلة بالطريقة اليدوية التقليدية.	-	٢٢
					تصميم الجونلة بواسطة برنامج ال Corel (draw) غير مناسبة .	-	٢٣
					أحسست بضيق من طريقة التعلم التي درستها.	-	٢٤
					أرغب في تعميم برنامج ال Corel (draw) في باقي المواد الدراسية الخاصة بتصميم الأزياء.	+	٢٥
					وجدت صعوبة في اكتساب مهارات تصميم الجونلة بواسطة برنامج ال Corel (draw).	-	٢٦
					طريقة التعلم بواسطة برنامج ال Corel (draw) تدعو إلي شروء الذهن.	-	٢٧
					تصميم الجونلة بواسطة برنامج ال Corel (draw) طريقة التعلم تعيني على تذكر المعلومات بسهولة.	+	٢٨
					التصميم بواسطة برنامج ال Corel (draw) تجعلني اكثر قدرة على تصميم الأزياء.	+	٢٩
					التصميم بواسطة برنامج ال Corel (draw) يجعلنى اواكب سوق العمل.	+	٣٠
.....	.....	.....	.....	.....	المجموع : ١٥٠		
...	...	...	...	...			

ملحق (٦)

أسماء السادة الأساتذة المحكمين

الاسم	الوظيفة
أ.د/ هبه عاصم دسوقي	أستاذ الملابس والنسيج كلية التربية النوعية جامعة عين شمس
أ.د / إيناس عبدالعزيز على	أستاذ الملابس والنسيج - كلية التربية النوعية - جامعة عين شمس
أ.د/ هبة الله عبد العليم	أستاذ الملابس والنسيج - كلية التربية النوعية - جامعة عين شمس
أ.م.د/ غادة رفعت	أستاذ الملابس والنسيج - كلية التربية النوعية - جامعة عين شمس
أ.م.د/عبير عبد الغني	أستاذ مساعد مناهج و طرق التدريس - كلية التربية النوعية - جامعة عين شمس
أ.م.د/منى على عباس	أستاذ مساعد الملابس والنسيج بكلية التربية النوعية - جامعة عين شمس
أ.م.د/ منصوره سليمان سيد	أستاذ مساعد الملابس والنسيج بكلية التربية النوعية- جامعة عين شمس.
أ.م.د/ شيماء صابر ابو النصر	أستاذ مساعد الملابس والنسيج بكلية التربية النوعية- جامعة عين شمس.
د /نورا بهاء الدين الشاذلى	مدرس الملابس والنسيج بكلية التربية النوعية- جامعة عين شمس.
د/ أسماء محمد على	مدرس الملابس والنسيج بكلية التربية النوعية- جامعة عين شمس.



# Egyptian Journal For Specialized Studies

Quarterly Published by Faculty of Specific Education, Ain Shams University



المجلة  
المصرية  
للدراستات  
المتخصصة

Board Chairman

**Prof. Osama El Sayed**

Vice Board Chairman

**Prof. Mostafa Kadry**

Editor in Chief

**Dr. Eman Sayed Ali**

Editorial Board

**Prof. Mahmoud Ismail**

**Prof. Ajaj Selim**

**Prof. Mohammed Farag**

**Prof. Mohammed Al-Alali**

**Prof. Mohammed Al-Duwaihi**

Technical Editor

**Dr. Ahmed M. Nageib**

Editorial Secretary

**Dr. Mohammed Amer**

**Laila Ashraf**

**Usama Edward**

**Mohammed Abd El-Salam**

## Correspondence:

Editor in Chief

365 Ramses St- Ain Shams  
University, Faculty of Specific  
Education

Tel: 02/26844594

Web Site :

<https://ejos.journals.ekb.eg>

Email :

[egyjournal@sedu.asu.edu.eg](mailto:egyjournal@sedu.asu.edu.eg)

ISBN : 1687 - 6164

ISSN : 4353 - 2682

Evaluation (June 2023) : (7) Point

Arcif Analytics (2023) : (0.3881)

VOL (11) N (40) P (2)

October 2023

## Advisory Committee

**Prof. Ibrahim Nassar** (Egypt)

Professor of synthetic organic chemistry  
Faculty of Specific Education- Ain Shams University

**Prof. Osama El Sayed** (Egypt)

Professor of Nutrition & Dean of  
Faculty of Specific Education- Ain Shams University

**Prof. Etidal Hamdan** (Kuwait)

Professor of Music & Head of the Music Department  
The Higher Institute of Musical Arts – Kuwait

**Prof. El-Sayed Bahnasy** (Egypt)

Professor of Mass Communication  
Faculty of Arts - Ain Shams University

**Prof. Badr Al-Saleh** (KSA)

Professor of Educational Technology  
College of Education- King Saud University

**Prof. Ramy Haddad** (Jordan)

Professor of Music Education & Dean of the  
College of Art and Design – University of Jordan

**Prof. Rashid Al-Baghili** (Kuwait)

Professor of Music & Dean of  
The Higher Institute of Musical Arts – Kuwait

**Prof. Sami Taya** (Egypt)

Professor of Mass Communication  
Faculty of Mass Communication - Cairo University

**Prof. Suzan Al Qalini** (Egypt)

Professor of Mass Communication  
Faculty of Arts - Ain Shams University

**Prof. Abdul Rahman Al-Shaer**

(KSA)

Professor of Educational and Communication  
Technology Naif University

**Prof. Abdul Rahman Ghaleb** (UAE)

Professor of Curriculum and Instruction – Teaching  
Technologies – United Arab Emirates University

**Prof. Omar Aqeel** (KSA)

Professor of Special Education & Dean of  
Community Service – College of Education  
King Khaild University

**Prof. Nasser Al- Buraq** (KSA)

Professor of Media & Head of the Media Department  
at King Saud University

**Prof. Nasser Baden** (Iraq)

Professor of Dramatic Music Techniques – College of  
Fine Arts – University of Basra

**Prof. Carolin Wilson** (Canada)

Instructor at the Ontario institute for studies in  
education (OISE) at the university of Toronto and  
consultant to UNESCO

**Prof. Nicos Souleles** (Greece)

Multimedia and graphic arts, faculty member, Cyprus,  
university technology