

الدراسات المتخصصة

الجلية
المصرية



دورية فصلية علمية محكمة - تصدرها كلية التربية النوعية - جامعة عين شمس

الهيئة الاستشارية للمجلة

أ.د/ إبراهيم فتحي نصار (مصر)
استاذ الكيمياء العضوية التخليقية
كلية التربية النوعية - جامعة عين شمس

أ.د/ أسامة السيد مصطفى (مصر)
استاذ التغذية وعميد كلية التربية النوعية - جامعة عين شمس

أ.د/ اعتدال عبد اللطيف حمدان (الكويت)
استاذ الموسيقى ورئيس قسم الموسيقى
بالمعهد العالي للفنون الموسيقية دولة الكويت

أ.د/ السيد بهنسي حسن (مصر)
استاذ الإعلام - كلية الآداب - جامعة عين شمس

أ.د/ بدر عبدالله الصالح (السعودية)
استاذ تكنولوجيا التعليم بكلية التربية جامعة الملك سعود

أ.د/ رامى نجيب حداد (الأردن)
استاذ التربية الموسيقية وعميد كلية الفنون والتصميم الجامعة الأردنية

أ.د/ رشيد فايز البغلي (الكويت)
استاذ الموسيقى وعميد المعهد العالي للفنون الموسيقية دولة الكويت

أ.د/ سامى عبد الرؤوف طايح (مصر)
استاذ الإعلام - كلية الإعلام - جامعة القاهرة
ورئيس المنظمة الدولية للتربية الإعلامية وعضو مجموعة خبراء
الإعلام بمنظمة اليونسكو

أ.د/ سوزان القليني (مصر)
استاذ الإعلام - كلية الآداب - جامعة عين شمس
عضو المجلس القومي للمرأة ورئيس الهيئة الاستشارية العليا للإتحاد
الأفريقي الآسيوي للمرأة

أ.د/ عبد الرحمن إبراهيم الشاعر (السعودية)
استاذ تكنولوجيا التعليم والاتصال - جامعة نايف

أ.د/ عبد الرحمن غالب المخلافي (الإمارات)
استاذ مناهج وطرق تدريس - تقنيات تعليم
- جامعة الإمارات العربية المتحدة

أ.د/ عمر علوان عقيل (السعودية)
استاذ التربية الخاصة وعميد خدمة المجتمع
كلية التربية - جامعة الملك خالد

أ.د/ ناصر نافع البراق (السعودية)
استاذ الاعلام ورئيس قسم الاعلام بجامعة الملك سعود

أ.د/ ناصر هاشم بدن (العراق)
استاذ تقنيات الموسيقى المسرحية قسم الفنون الموسيقية
كلية الفنون الجميلة - جامعة البصرة

Prof. Carolin Wilson (Canada)
Instructor at the Ontario institute for studies in
education (OISE) at the university of Toronto
and consultant to UNESCO

Prof. Nicos Souleles (Greece)
Multimedia and graphic arts, faculty member,
Cyprus, university technology

(* الأسماء مرتبة ترتيباً أبجدياً.



المجلة
المصرية
لدراسات
المختصة

رئيس مجلس الإدارة

أ.د/ أسامة السيد مصطفى

نائب رئيس مجلس الإدارة

أ.د/ داليا حسين فهمي

رئيس التحرير

أ.د/ إيمان سيد علي

هيئة التحرير

أ.د/ محمود حسن اسماعيل (مصر)

أ.د/ عجاج سليم (سوريا)

أ.د/ محمد فرج (مصر)

أ.د/ محمد عبد الوهاب العلامي (المغرب)

أ.د/ محمد بن حسين الضويحي (السعودية)

المحرر الفني

د/ أحمد محمد نجيب

سكرتارية التحرير

د/ محمد عامر محمد عبد الباقي

أ/ ليلى أشرف

أ/ زينب وائل

المراسلات:

ترسل المراسلات باسم الأستاذ الدكتور/ رئيس

التحرير، على العنوان التالي

٣٦٥ ش رمسيس - كلية التربية النوعية -
جامعة عين شمس ت/ ٠٢/٢٦٨٤٤٥٩٤

الموقع الرسمي:

<https://ejos.journals.ekb.eg>

البريد الإلكتروني:

egyjournal@sedu.asu.edu.eg

التقديم الدولي الموحد للطباعة : 1687 - 6164

التقديم الدولي الموحد الإلكتروني : 4353 - 2682

تقديم المجلة (يونيو ٢٠٢٣) : (7) نقاط

معامل ارسيف Arcif (أكتوبر ٢٠٢٣) : (0.3881)

المجلد (١٢)، العدد (٤٢)، الجزء الثالث

إبريل ٢٠٢٤



الصفحة الرئيسية

| م | نطاق | اسم المجلة | اسم الجهة / الجامعة | ISSN-P | ISSN-O | السنة | نقاط المجلة |
|---|-----------------------|----------------------------------|-------------------------------------|-----------|-----------|-------|-------------|
| 1 | Multidisciplinary علم | المجلة المصرية للدراسات المتخصصة | جامعة عين شمس، كلية التربية النوعية | 1687-6164 | 2682-4353 | 2023 | 7 |



معرفة
e-MAREFA

التاريخ: 2023/10/8

الرقم: L23/177ARCIF

سعادة أ. د. رئيس تحرير المجلة المصرية للدراسات المتخصصة المحترم
جامعة عين شمس، كلية التربية النوعية، القاهرة، مصر
تحية طيبة وبعد،،،

يسر معامل التأثير والاستشهادات المرجعية للمجلات العلمية العربية (ارسیف - ARCIF)، أحد مبادرات قاعدة بيانات "معرفة" للإنتاج والمحتوى العلمي، إعلامكم بأنه قد أطلق التقرير السنوي الثامن للمجلات للعام 2023.

ويسرنا تهنئكم وإعلامكم بأن المجلة المصرية للدراسات المتخصصة الصادرة عن جامعة عين شمس، كلية التربية النوعية، القاهرة، مصر، قد نجحت في تحقيق معايير اعتماد معامل "ارسیف Arcif" المتوافقة مع المعايير العالمية، والتي يبلغ عددها (32) معياراً، وللاطلاع على هذه المعايير يمكنكم الدخول إلى الرابط التالي:

<http://e-marefa.net/arcif/criteria/>

وكان معامل "ارسیف Arcif" العام لمجلتكم لسنة 2023 (0.3881).

كما صنفت مجلتكم في تخصص العلوم التربوية من إجمالي عدد المجلات (126) على المستوى العربي ضمن الفئة (Q3) وهي الفئة الوسطى، مع العلم أن متوسط معامل ارسیف لهذا التخصص كان (0.511).

ويامكانكم الإعلان عن هذه النتيجة سواء على موقعكم الإلكتروني، أو على مواقع التواصل الاجتماعي، وكذلك الإشارة في النسخة الورقية لمجلتكم إلى معامل "ارسیف Arcif" الخاص بمجلتكم.

ختاماً، نرجو في حال رغبتكم الحصول على شهادة رسمية إلكترونية خاصة بنجاحكم في معامل "ارسیف"، التواصل معنا مشكورين.

وتفضلوا بقبول فائق الاحترام والتقدير

أ. د. سامي الخزندار
رئيس مبادرة معامل التأثير
" ارسیف Arcif "



+962 6 5548228 -9
+962 6 55 19 10 7

info@e-marefa.net
www.e-marefa.net

Amman - Jordan
2351 Amman, 11953 Jordan

محتويات العدد

* بحوث علمية محكمة باللغة العربية:

- العلاج بالفن في التعليم الابتكاري
٧١٧ ا.د/ مصطفى محمد عبد العزيز
- تصور مُقترح لتوظيف الوسائل التكنولوجية الحديثة في التدريس
٧٤١ المُدمج لمُقرر آلة العود بالمعهد العالي للفنون الموسيقية في دولة الكويت
- ا.م.د/ حمد غالب الفضلي
٧٨٥ فاعلية نظام تعليمي قائم على الذكاء الإصطناعي في تنمية مهارات إدارة التعليم الإلكتروني وخفض مستوى قلق المستقبل المهني لدى طلاب تكنولوجيا التعليم وفقاً لمستوى إدارة الذات
- ا.م.د/ سعودي صالح عبد العليم حسن
٨٩٩ اتجاهات الطلاب ذوى الاحتياجات الخاصة نحو ممارسة نشاط المسرح المدرسى
- ا.م.د/ عمرو محمد عبد الله نحلة
٩٦١ ممارسة طلاب المرحلة الإعدادية والثانوية لأنشطة الإعلام التربوى وعلاقتها بتنمية المسؤولية الاجتماعية لديهم
- د/ دعاء محمد عبد المعبود شاهين
١٠٢٩ فاعلية توظيف القيم الملمسية كنقطة جذب محورية في عناصر ديكور التصميم الداخلي (دراسة تجريبية)
- ا.م.د/ سمية عيسى
١٠٧٥ البنية العاملية لمقياس الاندفاعية (UPPS-P) لدى طلاب الجامعة
- ا.د/ نادية السيد الحسينى
د/ أيمن حصافى عبد الصمد
ا/ أحمد عبد السلام على

* بحوث علمية محكمة باللغة الإنجليزية :

- Effects of Bidens Pilosa L Extract on Complete Blood Count and Serum Antioxidant Enzymes Levels in Rats

57

Dr. Batoul N.A. Mohammed

تابع محتويات العدد

- The effect of some plants leaves and pomegranate peel on rats suffering from chronic liver disease 73
Prof. Usama El-Sayed Mostafa
Prof. Safaa Mostafa Abd Elfatah
Eman Sayed Abd ElKhalek
- The Effect of Banana (Musaceae) and Onion (Allium cepa) on Diabetic Rats 97
Prof. Naeem M. Raneh
Prof. Eid Ali ZAKi
Mayada Said Mohamed

فاعلية توظيف القيم الملمسية كنقطة
جذب محورية في عناصر ديكور التصميم
الداخلي (دراسة تجريبية)

ا.م.د / سمية عيسى (١)

(١) أستاذ التصميم المساعد ، كلية التربية النوعية ، جامعة طنطا.

فاعلية توظيف القيم الملمسية كنقطة جذب محورية في عناصر ديكور التصميم الداخلي (دراسة تجريبية)

ا.م.د/ سمية عيسى

ملخص:

يناقش هذا البحث دراسة القيم الملمسية ومدى فاعليتها وتوظيفها كنقطة جذب محورية في عناصر ديكور التصميم الداخلي ، فالملمس تلعب دور كبير في التعبير عن موضوع العمل الفني ، وتقوم بدور فعال في كونها نقطة جذب محورية وخلق جو أكثر جاذبية وإثارة الإهتمام والمشاعر ، وتوجيه انتباه المتلقي نحو اتجاه معين ، مما دعى الباحثة لتوظيفها في عناصر ديكور التصميم الداخلي كأعمال فنية مميزة لها تأثيرها وفعاليتها في الفراغ وقد تم ذلك من خلال إجراء تجربة طلابية ، في عدد من اللقاءات التدريسية للوصول إلى استحداث أعمال تصميمية متنوعة في شكلها الجمالي والوظيفي وكيفية توظيفها في عناصر ديكور التصميم الداخلي .
الكلمات الدالة : القيم الملمسية ، نقطة الجذب الحورية ، عناصر الديكور .

Abstract:

Title: The effectiveness of employing texture values as a focal point of attraction in interior design décor elements (An experimental study)

Authors: Somia Essa

This research discusses the study of tactile values, their effectiveness, and their use as a pivotal point of attraction in interior design décor elements. Textures play a major role in expressing the subject of the artwork, and they play an effective role in being a pivotal point of attraction, creating a more attractive atmosphere, arousing interest and feelings, and directing the recipient's attention towards the direction of Certain, which prompted the researcher to employ them in interior design decorative elements as distinctive works of art that have their impact and effectiveness in the space. This was done by conducting a student experiment, in a number of teaching meetings, to arrive at the creation of various design works in their aesthetic and functional form and how to employ them in interior design decorative elements.

Keywords: Textural values, focal point of attraction, decorative elements

مقدمة:

يعد الملمس عنصراً هاماً من عناصر التصميم ، والعمل به يحتاج إلى دراسة وممارسة للوصول إلى نتيجة مميزة وفريدة ومريحة للعين في الوقت ذاته ، فهو تعبير يدل على المظهر الخارجي المميز لأسطح المواد ، أي الصفة المميزة لخصائص الأسطح التي تتشكل عن طريق المكونات الداخلية والخارجية ، وعن طريق ترتيب جزيئاته ونظم إنشائها في نسق يتضح من خلالها السمات العامة للسطوح (alsayfi, 2020).

فالملمس تمكن الفنان من توصيل مجموعة متنوعة من المشاعر والأحاسيس والرسائل المختلفة ، حيث يستطيع عنصر الملمس وحده على تنشيط الحركة الديناميكية في التصميم، فعلى سبيل المثال، الملمس الحادة تزيد من النشاط البصري والحركة في التصميم أو التكوين، أما الملمس الناعمة تدعم أحاسيس السكون والهدوء وعدم الإثارة في التكوين أو التصميم. (فرات، ٢٠٢٢)

وتلعب القيم الملمسية في التصميم دور كبير في التعبير عن موضوع العمل الفني وتكشف لنا أسلوب بنائي يعطي للعمل طابعه الفريد ، وقد ساعد على ذلك تأملات المصمم لنظم الطبيعة مع المحاولات الشخصية بتحرير فكرة بطرق أداء متنوعة تساعده في استخلاص قيم وعلاقات تركيبية وجمالية متعددة . (عبد القادر، ٢٠٠٥)

كما أنها نقطة جذب محورية في التصميم ، حيث تقوم بدور فعال في خلق جو أكثر جاذبية وإثارة للإهتمام والمشاعر وتوجيه انتباه المتلقي نحو اتجاه معين ، وإضافة ثراء وعمق للتركيبات المرئية ، فهي أداة متعددة القيم ، تعمل على إثراء التجربة الحسية وتعزيز التأثير العام للتصميم .

وقد تم التوصل إلى إمكانيات متنوعة لتوظيف الملمس في الفن والتصميم حديثاً بشكل فعال وجيد ، مثل الدراسات البيولوجية الحديثة للطبيعة ، فقد أمدت هذه

الدراسات الفنان المصمم بثروة هائلة من مشاهدات المجهر الإلكتروني لأدق الخلايا ومختلف المواد والعناصر بنظم وتراكيب بنائية كبيرة ، كما كان للتقدم التكنولوجي أثره الكبير في استحداث تقنيات جديدة ومتنوعة لتصبح جزء من مفهوم ورؤية المصمم .

وعلى الجانب الآخر يعد الفراغ الداخلي بتكوينه الفيزيائي وشكله الوظيفي ومظهره الجمالي هو الوعاء الذي تتفاعل فيه البشرية لتكوين الحضارة التي تعتبر أسمى وأرقى ما أبدعته الإنسانية ، وتكامل عناصر التصميم الداخلي يؤدي إلى التوصل لتصميم أفضل وأكثر راحة للمتلقين ، حيث تشترك مجموعة العناصر المكونة للعملية التصميمية لتتكامل مع بعضها البعض بما يحقق نوع من التوازن والتناغم . (قاسم، عواد، و عثمان، ٢٠١٨)

وعناصر الديكور هي جزء من عناصر التصميم الداخلي المكتملة للتصميم ، وهي مزيج من العناصر والإكسسوارات المختلفة ، والتي تعتبر ضرورية لأخذ التصميم إلي مستوياته العليا لإستكمال جماليات الفراغ .وهي نقطة جذب محورية داخل الفراغ لإهتمام وانتباه المشاهد ، كما أنها تضيف قيمة جمالية إلى المساحة لقدرة تحويلها من بسيطة إلى أساسية وحديثة وأنيقة بشكل كامل ، بالإضافة إلى قيمتها الوظيفية فهي إنعكاس للإسلوب والإتجاه والشخصية .

من هنا يتضح الإرتباط الوثيق بين القيم الملمسة وعناصر الديكور المتنوعة في التصميم الداخلي كنقاط جذب محورية ، حيث يمكن توظيف هذه القيم لما لها من فاعلية وتأثير جمالي لإنتاج أعمال فنية ، وأفكار مستحدثة تصلح كعناصر ديكورية وتعمل على إضافة لمسة جمالية ووظيفة أساسية في المساحة الداخلية يمكن أن تثري التصميم وتطور من إبداعات الطلاب .

تحدد مشكلة البحث في التساؤل التالي:

إلى أي مدى يمكن توظيف القيم الملمسية كنقطة جذب محورية في عناصر ديكور التصميم الداخلي؟

فروض البحث:

- يوجد علاقة إيجابية بين القيم الملمسية وعناصر الديكور كنقاط جذب محورية في الفراغ الداخلي.
- توظيف القيم الملمسية في عناصر الديكور له فاعلية وتأثير جمالي وفني في الفراغ الداخلي.

أهمية البحث:

- عرض رؤى وحلول إبتكارية جديدة من الوحدات التدريسية والمداخل التجريبية يمكن أن تطور من المستوى الفكري والفني لطلاب التربية الفنية في مجال التصميم.
- إلقاء الضوء على أهمية القيم الملمسية في التصميم وعلاقتها بعناصر ديكور التصميم الداخلي كنقاط محورية.

أهداف البحث:

- دراسة القيم الملمسية كنقطة جذب محورية في التصميم الزخرفي.
- توظيف القيم الملمسية في عناصر الديكور المتنوعة .
- استحداث أعمال تصميمية متنوعة في شكلها الجمالي والوظيفي كعناصر ديكور داخلي.

حدود البحث:**يقتصر البحث الحالي على:**

- حدود موضوعية : من خلال دراسة القيم الملمسية وأنواعها ووظيفتها في التصميم، وماهية عناصر ديكور التصميم الداخلي وكيفية تطبيق نقاط الجذب المحورية في التصميم .

- حدود بشرية : يقتصر البحث على التجريب علي عينة عشوائية من طلاب الفرقة الرابعة (مرحلة بكالوريوس التربية الفنية) .
- حدود مكانية : جامعة طنطا ، كلية التربية النوعية ، قسم التربية الفنية ، قاعة التصميم الدراسية .
- حدود زمانية : الفصل الدراسي الأول للعام الجامعي ٢٠٢٣/٢٠٢٤ .

مصطلحات البحث:

- نقاط الجذب المحورية (Focal point)

هي مركز الاهتمام أو النشاط في العمل الفني. قد يكون أو لا يكون المركز الفعلي للوحة أو تصميم ، لكنه دائماً الجزء الأكثر أهمية. التباين واللون وبنائية التصميم هي ثلاثة أشياء تساعد في تحديد نقطة التركيز. (Swenson, 2023)

النقطة المحورية في التصميم هي منطقة التركيز التي تتطلب أكبر قدر من الاهتمام والتي تنجذب إليها عين المشاهد وتسحبها إليه، فهي الطريقة التي يلفت بها الفنان الإنتباه إلى محتوى معين وغالبًا ما يكون العنصر الأكثر أهمية في التصميم. (Marder, 2019)

وهي نقطة المركز للحدث أو الظاهرة أو المسألة، وهي النقطة أو المنطقة التي تتركز عندها وفيها قوة وتأثير هذا الشيء ومنه يكون انطلاقها وتوسعها فيما حولها (عبد الحي، ٢٠١٦)

وتعرف الباحثة نقطة الجذب المحورية في هذا البحث بأنها أحد أساليب البنية التصميمية كقيمة تشكيلية وجمالية في مجال التصميم ، يمكن أن تثير الإهتمام وتجذب العين لإحكام البناء التصميمي والإدراكي لتحقيق التوازن والتكامل .

- عناصر الديكور (Decoration elements)

هي أدوات تنسيق وتزيين الفراغات (Decoration) ويهدف إلى تجميل

وتتساق الفراغات المختلفة كالحجرات والمكاتب الإدارية وغيرها باستخدام العديد من الخامات لتحقيق أفضل استفادة لمفردات هذا الفراغ وتوظيفها بشكل جمالي يلائم المستخدم. (الموسوعة الحرة، ٢٠٢٣)

ويمكن أن تعرف الباحثة عناصر ديكور التصميم الداخلي بأنها الملحقات والإكسسوارات والمكملات التي يحتاجها الديكور لإضفاء قيمة جمالية وفنية ووظيفية فهي تجمع بين الوظيفة والفن لتحقيق المنفعة والجمال في الفراغ الداخلي ، وتخلق نقطة جذب واهتمام لعين الرائي بطرق فريدة ومميزة.

منهج البحث:

يتبع هذا البحث المنهج الوصفي التحليلي في الإطار النظري والمنهج التجريبي في الإطار العملي للوصول إلى أهداف البحث .

أولا الإطار النظري وذلك من خلال المحاور التالية:

- القيم الملمسية وأنواعها وإمكاناتها التشكيلية وتأثيرها الجمالي في التصميم.
- نقاط الجذب المحورية وكيفية تحقيقها في التصميم .
- عناصر ديكور التصميم الداخلي (أنواع - أهميتها)

ثانياً الإطار العملي :

- تجربة طلابية من خلال التجريب على عينة عشوائية من طلاب الفرقة الرابعة (مرحلة بكالوريوس التربية الفنية) وإنتاج أعمال تصميمية قائمة على القيم الملمسية كنقطة جذب محورية مستوحاه من عناصر الطبيعة المختلفة بالإضافة إلى التقنيات الفنية بواسطة عناصر التصميم التشكيلية وتوظيفها في عناصر الديكور.

القيم الملمسية وأنواعها وإمكاناتها التشكيلية وتأثيرها الجمالي في التصميم

في الفنون البصرية، يشير الملمس إلى جودة السطح الملموسة للعمل الفني. وهو عنصر موجود في التصاميم ثنائية وثلاثية الأبعاد، ويتميز بخصائصه البصرية والفيزيائية. يمكن أن يؤدي استخدام الملمس، جنباً إلى جنب مع عناصر التصميم الأخرى إلى نقل مجموعة واسعة من الرسائل وإثارة المشاعر المختلفة.

أنواع الملامس :

١- **الملمس الحقيقي Actual texture**، المعروف أيضاً باسم الملمس الفعلي أو الملمس الملموس، ويشير إلى أنماط الاختلافات الموجودة على سطح صلب. وهو الذي نستطيع ان ندركه من حيث حاسة اللمس والبصر نتيجة تباين مظهرها السطحي ويتكون من :

- **اللامس الطبيعية Physical texture** كاللامس النباتية والحيوانية والجمادات، بما في ذلك مثلاً الفراء، القماش، حبيبات الخشب، الرمل، الجلد، الساتان، قشر البيض، الأسطح غير اللامعة، الأسطح الملساء مثل المعدن أو الزجاج.

ويؤثر الضوء تأثيراً كبيراً في إدراك الملمس المادي و كيفية رؤية السطح، والإضاءة القوية على سطح أملس تستطيع أن تحجب إمكانية قراءة التصميم، في حين أنها يمكن أن تخلق تباينات واضحة على سطح شديد التركيب مثل الصخور أو الرمال. شكل (١)



شكل (١) يوضح بعض أنواع الملامس الطبيعية المختلفة

<https://www.pinterest.com/pin>

- الملامس الصناعية **Artificial texture** ويقصد بالملامس الصناعية تلك التأثيرات اللمسية التي يحدثها الإنسان باستخدام الأدوات المختلفة ، وغالباً مايستوحياها الإنسان من تلك الملامس الطبيعية التي تملأ الكون عدداً وتنوعاً. (علي، ١٩٩٠) ويمكن أن تتحقق تلك الملامس عن طريق استخدام تقنية الحفر مثل الحفر البارز أو الغائر علي خامات متنوعة أو عن طريق العجائن اللونية مثل عجينة الورق أو بتقنة التوليف والخلط . شكل (٢)



شكل (2) يوضح الملمس الصناعي <https://www.google.com/search>

٢- الملمس الإيهامي **Visual texture , Implied texture**

وهو الملمس الضمني، والذي يشار إليه أيضًا باسم الملمس المرئي أو المحاكى، وهو ملمس غير موجود بالفعل، ولكن يبدو أنه يجب أن يكون موجودًا. هذا هو الذي اعتاد عليه معظمنا. سواء رسم شخص ما سكينًا حادًا، أو سترة غامضة، أو كومة قش، فستشعر جميعًا وكأنها ورقة أو لوحة قماشية.



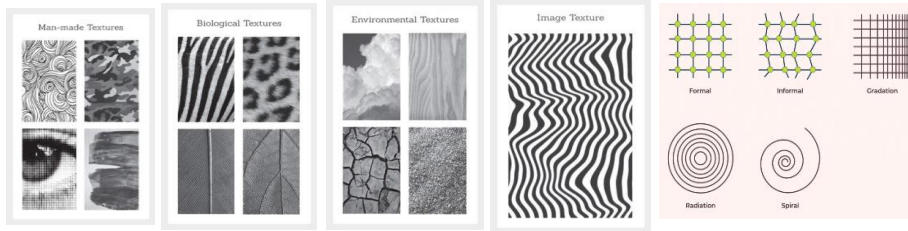
شكل (٣) يوضح بعض أنواع الملامس الإيهامية المختلفة

<https://www.pinterest.com/pin>

والملمس الإيهامي باستخدام عناصر وتقنيات التصميم المتنوعة يمكن أن

يتكون من :

- شكلي Formal وهو عبارة عن نمط هندسي أو عضوي ، يتم توزيعه بتكرار منتظم .
 - عشوائي Informal وهو ملمس يكون متغير في الشكل أو الحجم .
 - متدرج Gradation وهو الملمس المتدرج في الحجم والشكل بأسلوب متساوي
 - إشعاعي Radiation وهو هيكل متكرر حيث تقع الوحدة حول مركز مشترك.
 - حلزوني Spiral وهو شكل متحد المركز مع مسافة غير متساوية من المركز .
- (Shikhrakar, 2021) شكل (٤)



شكل (4) يوضح بعض أنواع الملامس الإيهامية باستخدام عناصر التصميم

<https://254-online.com/texture-as-a-visual-element-in-graphic-design>

ويمكن تحقيق الملمس الإيهامي بطرق وأساليب فنية في التصميم مثل القوام المصطنع وهي أنماط تحتوي على عنصر ثلاثي الأبعاد مثل النسيج والورق المجعد والأسطح الأخرى التي يمكن أن تضيف اهتماماً بصرياً بطريقة خفية. فمثلاً، استخدم الفنان تمبر Tumblr تأثيراً يشبه الورق لإضافة طبقة إلى صورة ثابتة. شكل (٥)

ويعد إنشاء ضربات الفرشاة الاصطناعية أسلوبًا آخر يمكن استخدامه عند تجربة اللمس بالرغم من أن العناصر الفنية بسيطة ولكنها فعالة تجعل الطباعة بارزة وجاذبة للإنتباه . شكل (٦)

كما يمكن استخدام الخلفية لخلق إحساس بتأثير طبقات مجسمة هو أسلوب مختلف تمامًا، حيث الجمع بين العتامة والشفافية لخلق شعور بالعمق.

وتتضح هذه التقنية في شكل (٧) حيث تظهر الحروف "منبثقة" من التكوين مكونة ملمس يتداخل مع التصميم.

ويمكن إضافة أشكال وعناصر للتبيوجراف أو الحروف والخطوط المرسومة داخل التصميم كأسلوب مختلف آخر لخلق ملمس جديد. (sandra, 2018) كما هو موضح شكل (٨)



شكل (٨)



شكل (٧)



شكل (٦)



شكل (٥)

الأشكال من (٨:٥) توضح تقنيات وأساليب مختلفة لتحقيق اللمس البصري في التصميم (نفس المرجع السابق)

إن استخدام تقنيات التركيب في التصميم يفتح قدرًا لا حصر له من الإمكانيات لاستكشافها في الأعمال الفنية وسيعمل على إشراك حاسة اللمس لدينا لجعل الفن تجربة غامرة. ويمكن أن نستخلص الإمكانيات التشكيلية للقيم اللمسية في التصميم كما يلي :

- ١- توليد تباينات مختلفة بين عناصر التصميم.
- ٢- خلق تكرارات وإيقاعات متنوعة.

- ٣- تعمل كنقطة جذب مركزية ومحورية ، حيث يجذب المشاهد إلى مركز الإلتباه المحورية في التصميم .
 - ٤- إضافة العمق ، وإعطاء الشعور بالبعد الثالث من خلال التنوع بين الإضاءة والظلال في التصميم .
 - ٥- تحقيق التوازن عن طريق التوزيع الجيد للأشكال والألوان في التصميم .
 - ٦- إضفاء الواقعية علي التصميم.
 - ٧- إظهار جماليات وتأثير الخامة في التصميم .
 - ٨- إثارة المشاعر والأحاسيس والعواطف في التصميم .
- نقاط الجذب المحورية وكيفية تحقيقها في التصميم .

تعتمد نقاط التركيز على فسيولوجيا الرؤية، وهي العملية التي يرى البشر من خلالها فعلياً، والتي تسمح لنا بالتركيز على شيء واحد فقط بصرياً في كل مرة، فأى شيء آخر خارج مركز مخروط رؤيتنا يكون خارج نطاق التركيز، ولا يمكن تمييزه إلا جزئياً.

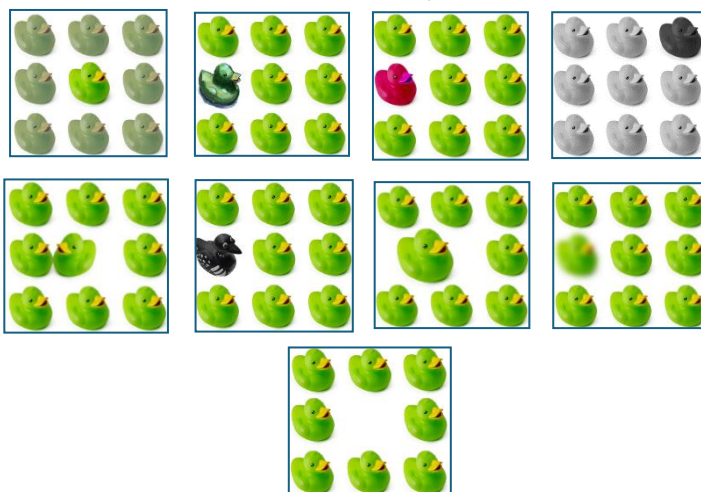
وتكمن أهمية نقاط التركيز في أنها تساعد في إعطاء معنى للتصميم وإيصال هدف المصمم من إنشائها.

يمكن لنقاط التركيز المتعددة أن توجه نظر المشاهد داخل اللوحة وعبرها وحولها، مما يوفر مناطق للعين لتتوقف للحظة، مما يتيح الوقت لهضم المشهد والتأمل في العمل.

ويمكن أن تتحقق نقطة الجذب المحورية في التصميم بعدة طرق منها :

- الإختلاف في القيمة والذي يقدر بدرجات الإضاءة والظلال في التصميم .
- الإختلاف من خلال الألوان.
- الإختلاف من خلال مستوى شدة اللون .
- الإختلاف من خلال استخدام قيم ملمسية متنوعة.

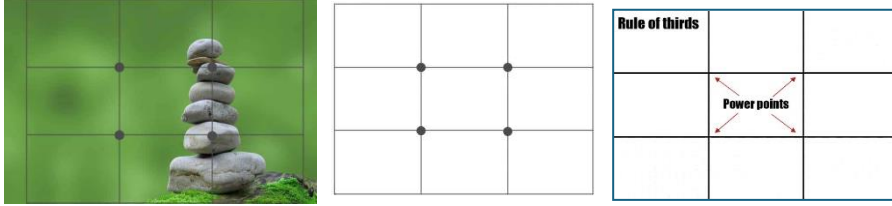
- الإختلاف في الحدود الخارجية للعنصر من حيث الحدة أو التشويش.
- الإختلاف في حجم العناصر (التكبير والتصغير).
- الإختلاف في شكل ونوع العنصر عن بقية العناصر .
- ترك فراغ في التصميم .
- الإنعزال في أحد أجزاء التصميم.
- توحيد اتجاه النظر في عنصر أو مجموعة من العناصر في التصميم .
- خلق إيقاعات متمثلة في حركة بعض العناصر وسكون البعض الآخر.
- الإهتمام بالقرب أو البعيد في التصميم .مثال شكل (٩)



شكل (٩) يوضح طرق تحقيق نقطة الجذب المحورية بالتصميم

<https://paintinglessonswithmarla.com/118-9-different-types-of-focal-points-in-art>

ويمكن تحديد موضع النقطة البؤرية في مكان جيد داخل إطار التصميم لجلب عين المشاهد إليه، ولكن ليس بالضرورة في المنتصف تمامًا، وذلك عن طريق استخدام قاعدة الأثلاث (Rule of thirds) وهي قاعدة توجيهية تركيبية مستخدمة على نطاق واسع لتحديد موقع نقطة التركيز. وتوضع النقطة البؤرية عند أحد تقاطعات خطوط الشبكة ، على بعد حوالي الثلث من حافة التصميم. (Marder, 2019)



شكل (10) يوضح تقسيم العمل بواسطة قاعدة الأثلاث بالتصميم

<https://photographycourse.net/rule-of-thirds-in-photography>

تحقيق نقطة الجذب المحورية في التصميم القائم على الملمس :

ويتضح ذلك من خلال شكل (11) وفيه أمثلة لنقطة الجذب المحورية في التصميم القائم على الملمس علي سبيل المثال لا الحصر وفيه تظهر هيمنة لنقطة الجذب عن طريق الإضاءة ، وتمييزها بالتكبير وتصغير بقية الأجزاء ، أو فصلها عن بقية عناصر التصميم ويمكن أن تعمل بشكل جيد إذا كانت بقية العناصر الأخرى متشابهة داخل التصميم ، أو وضعها في مركز التصميم .



شكل (11) يوضح طرق تحقيق نقطة الجذب في التصميم القائم على الملمس

<https://koresageart.com/blog/creating-a-focal-point-in-textured-art>

عناصر ديكور التصميم الداخلي (أنواع -أهميتها)

الديكور الجمالي للمنزل أو أي فراغ داخلي هو مزيج مثالي من العناصر والإكسسوارات والملحقات المختلفة. فعملية تصميم تلك الإكسسوارات والمكملات له

أبعاد مثالية توفر في النهاية نتائج رائعة ، وتعد الملحقات ضرورية للإرتقاء بالتصميم حيث تضيف الأناقة والدفع إلى أي مساحة.

فعنصر الديكور أدوات مثيرة للاهتمام، قادرة على التأثير على مزاجنا بكل بساطة ، فهي المعالج الخفي الذي يغير مزاجنا من الكآبة إلى السعادة .

وعندما نقول "التصميم"، فهذا يعني بالتأكيد الألوان والأشكال والأحجام والملامس، بكل ما لهذه العناصر من خصائص وتعريفات وتأثيرات ليس على المكان وفضائه فحسب، بل على الإنسان وطبائعه أيضا. (صليبي، ٢٠١٩)

ويمكن تصنيف عناصر ديكور التصميم الداخلي إلى :

١- عناصر ديكور وظيفية: وهي عناصر ثابتة أو متحركة لازمة لأداء وظائف معينة ولها أهميتها في تكامل عناصر الفراغ مثل الساعات ، المرايا ، وحدات الإضاءة، وأقمشة الستائر والشمعدانات والفايزات... إلخ.

٢- المكملات الغيروظيفية: وهي القطع غير المستعملة ولكنها لازمة لتحقيق النواحي الفنية والجمالية ، ومن أمثلتها الرسومات والمطبوعات والمعلقات واللوحات الفنية وأعمال النحت المجسمة وأواني الزرع..إلخ.

- وحدات الإضاءة Lamps

من العناصر الديكورية التي تؤدي وظيفة ، فهي طريق رائعة لإيصال الضوء إلى كل مساحات وتوزيع داخل الفراغ، كما تضيف عنصر من الملمس والأناقة إلى الغرفة وتخلق أسلوب مثير للإعجاب ، ووحدات الإضاءة منها المباشر وغير المباشر ويمكن أن، تتحقق بأشكال مختلفة مثل الأباجورات والمصابيح وشرائط الليد وغيرهم .



شكل (١٢) يوضح مثال لوحدة إضاءة كعنصر من عناصر الديكور

<https://foyr.com/learn/accessories-in-interior-design>

- معلقة ولوحات فنية Art & Wall hanging

وهي عبارة عن لوحات ثنائية أو ثلاثية الأبعاد تحقق الجانب الفني والجمالي في الفراغ الداخلي ، يمكن أن تعلق علي الحائط ، ويمكن أن توضع بشكل مصغر في صورة براويز أنيقة علي منضدة جانبية ، وتتكون من خامات متنوعة مثل الخشب والقماش والنحاس والحديد والورق المقوى . ويوجد منها أنواع وأشكال مختلفة مثل الصور الفوتوغرافية والتصميمات الزخرفية واللوحات التصويرية والمطبوعات القماشية وغيرها .

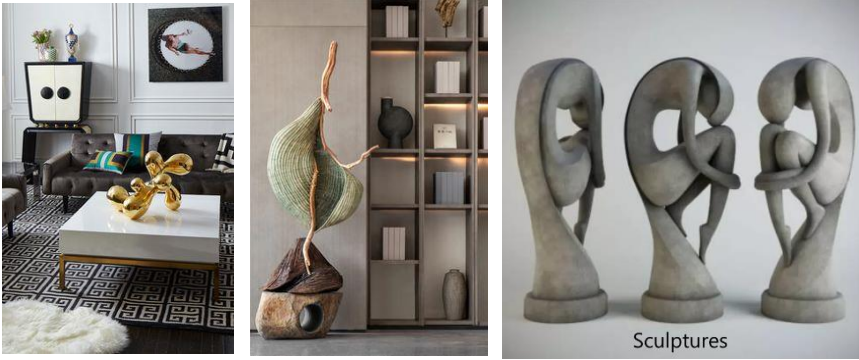


شكل (١٣) يوضح مثال للوحات فنية كعنصر من عناصر الديكور

<https://www.google.com/search?sca>

– أعمال فنية مجسمة Work arts & Sculptures

وهي مجسمات تعطي طابعا مميزاً للفراغ وتساعد على جذب الإنتباه والتنوع ومنها الصناديق والأجسام النحاسية أو الفضية والأطباق الزجاجية والأكواب والمنحوتات الخشبية وغيرها، وغالباً مانراها فوق المناضد أو الرفوف، وقد ساعدت التكنولوجيا الحديثة على تنوع هذه الأجسام من حيث الخامات والتصاميم.



شكل (١٤) يوضح مثال لأعمال مجسمة كعنصر من عناصر الديكور

<https://www.pinterest.com/search/pins/?q=accessories>

– الساعات

تعتبر الساعات من القطع الديكورية الأساسية والتي تقدم وظيفة معرفة الوقت ، وفي الوقت نفسه يمكن اعتبارها من القطع الفنية والجمالية المختلفة في أشكالها وأحجامها ، تتراوح الخيارات بين الساعات الرقمية والتناظرية الميكانيكية والساعات القديمة. لا حصر لها. وتختلف أماكن وجودها داخل الفراغ سواء كانت على الحائط ، أو علي الرفوف ، أو علي المناضد ، كمايمكن أن نجدها داخل غرفة المعيشة والنوم أو غيرها.



شكل (١٥) يوضح مثال لبعض الساعات كقطع ديكورية

https://www.google.com/search?sca_esv

- المرايا

للمرايا أهمية لا يمكن إهمالها، فسواء كانت المرايا في الديكور الداخلي صغيرة أم كبيرة، أو جاءت بطراز قديم نسبياً أو حديث إلا أن استخداماتها متعددة، فهي المكان الأمثل للتحقق من المظهر، كما أنها مصدر لإنعكاس الضوء الطبيعية من خلالها، بالإضافة إلى أنها تعمل على مضاعفة المساحة واتساعها، لذا يعتبرها الخبراء بمثابة قطعة جمالية أساسية في الديكور الداخلي.



شكل (١٦) يوضح مثال لبعض المرايا كقطع ديكورية

<https://www.google.com/search?q>

- الفازات والنباتات وأحواض الزرع

الفازات تضفي لمسة جمالية وإبداعية في الفراغ ، وتستخدم علي نطاق واسع لتزيين المكان ، وتتنوع خاماتها من زجاجية ، خزفية ، خشبية ... إلخ ، كما تعتبر النباتات وأواني الزرع من الملحقات الهامة في الديكور الداخلي لفوائدها الكثيرة من تعزيز الصحة النفسية ، والجسدية وتدفع إلى الإبداع وتجعل المنظر العام للفراغ الداخلي أكثر نعومة وجمالاً .



شكل (١٧) يوضح مثال لبعض الفازات والنباتات

<https://www.google.com/>

وفيما يلي يمكن نستخلص أهمية عناصر الديكور والأسباب الحقيقية لإختيارها في الديكور الداخلي :

- نقطة الجذب المحورية حيث تلعب هذه العناصر دور في خلق نقطة جذب محورية داخل الفراغ لجذب واهتمام عين المشاهد، ويمكن تمييزها بواسطة الحجم والملمس واللون والهيئة الشكلية الخارجية .
- الللمسة الفنية والجمالية لإضفاء نوع من الراحة والأناقة .
- الإنطباع الأولي لما تملحه العين من أشكال وأعمال فنية وديكورية متنوعة في الشكل واللون والملامس والتباينات والإيقاعات .
- المساعدة في إختيار لون الطلاء المناسب ، وذلك لما تلعبه اللوحات الفنية والمعلقات الجدارية دور كبير في ذلك الأمر .
- التفاعل مع حواس المتلقي أو المشاهد. (بدون، ٢٠٢٣)
- تحويل الفراغ إلي شئٍ سحري

- إظهار شخصية الأشخاص

- جعل الفراغ ملكي وأنيق . (foyr, 2024)

وترتبط أهمية هذه العناصر كنقاط جذب محورية بعدة أساسيات يجب أخذها

في الإعتبار مثل :

- تحديد المكان المناسب لوضعها في الفراغ .
- قياس حجم عناصر الديكور وتناسبه مع بقية العناصر داخل الفراغ .
- توظيف الإضاءة لإبراز جماليات عنصر الديكور .
- تناسب ألوان عناصر الديكور مع باقي العناصر الأخرى .

إجراءات البحث

أدوات البحث : للتأكد من تحقيق أهداف البحث تم تصميم أداة لقياس مدى

فاعلية توظيف القيم الملمسية في عناصر ديكور التصميم الداخلي كنقطة جذب محورية وذلك من خلال الإجراءات التالية :

- بطاقة تقييم المحكمين للأعمال التصميمية المنفذة :

قامت الباحثة بإعداد وتصميم بطاقة تقييم (باستخدام نماذج جوجل)

موجهة لأساتذة ومحكمين في تخصص التصميم بكليات وأقسام التربية الفنية ، وقد احتوت البطاقة على محورين أساسيين وهم :

المحور الأول : جماليات التصميم القائم علي القيم الملمسية ويشمل البنود :

- ١- مدى تحقق نقطة الجذب المحورية في التصميم .
- ٢- مدى تحقق وحدة الشكل واللون في التصميم .
- ٣- مدى تحقق إيقاعات تكرارية في الخطوط والأشكال .
- ٤- مدى تحقق التباين من خلال الإضاءات والظلال .

المحور الثاني : توظيف القيم الملمسية كأعمال فنية في عناصر ديكور التصميم الداخلي .

- ١- مدى نجاح فكرة توظيف القيم الملمسية في عناصر الديكور .
- ٢- مدى تنوع العمل من حيث الشكل الجمالي والوظيفي .
- ٣- مدى تناسب حجم العمل وتوافقه في الفراغ الداخلي .
- ٤- مدى تميز العمل كمنقطة جذب محورية في الفراغ الداخلي .

وقد تم استخدام ميزان تقدير ليكرت الخماسي (١:٥) وكانت الدرجة الكلية ٤٠ درجة . جدول (١)

جدول (١) يوضح ميزان التقدير المستخدم في بطاقة التقييم

| الإستجابة الدرجة | موافق جداً | موافق | محايد | غير موافق | غير موافق على الإطلاق |
|---------------------|------------|-------|-------|-----------|-----------------------|
| ٥ | ٤ | ٣ | ٢ | ١ | |

تقنين الأدوات (الصدق والثبات)

والمقصود به قدرة محاور وبنود بطاقة التقييم علي قياس ما عدت من أجله ، وتم عرض البطاقة في صورتها المبدئية على مجموعة من المتخصصين من أساتذة التربية الفنية، وبلغ عددهم (٣) وهم :

أ.د/ محمد علي عبده (أستاذ التصميم بكلية التربية النوعية - جامعة عين شمس)

أ.د/ أحمد رفعت سليمان (أستاذ التصميم بكلية التربية الفنية - جامعة حلوان)

أ.د/ وائل حمدي القاضي (أستاذ التصميم بكلية التربية النوعية - جامعة عين شمس) وذلك للحكم على مدى مناسبة كل عبارة للمحور الخاص به، وكذلك صياغة العبارات وتحديد وإضافة أي عبارات مقترحة، وقد تم التعديل بناء على آراء المتخصصين كما هو موضح بالجدول التالي:

جدول (٢) معامل اتفاق الأساتذة المتخصصين

| بنود التقييم | عدد مرات الاتفاق | عدد مرات عدم الاتفاق | معامل الاتفاق |
|--------------------------------|------------------|----------------------|---------------|
| الدقة في الصياغة ووضوح العبارة | ٢ | ١ | 67% |
| التسلسل والتنظيم | 3 | 0 | 100% |
| عدد العبارات | 3 | 0 | 100% |
| شمول الاستبانة لأهداف البحث | 3 | 0 | 100% |

استخدمت الباحثة طريقة اتفاق المتخصصين البالغ عددهم (٣) في حساب ثبات الملاحظين لتحديد بنود التحكيم وتم تحديد عدد مرات الاتفاق بين الملاحظين باستخدام معادلة كوبر Cooper: نسبة الاتفاق = (عدد مرات الاتفاق / (عدد مرات الاتفاق + عدد مرات عدم الاتفاق)) × ١٠٠، وكانت نسبة الاتفاق تتراوح بين (٦٧٪ إلى ١٠٠٪)، وهي نسب اتفاق مقبولة.

الصدق باستخدام الاتساق الداخلي بين الدرجة الكلية لكل محور والدرجة الكلية لبطاقة تقييم الأعمال الفنية المنفذة:

تم حساب الصدق باستخدام الاتساق الداخلي وذلك بحساب معامل ارتباط بيرسون بين الدرجة الكلية لكل محور والدرجة الكلية لبطاقة تقييم الأعمال الفنية المنفذة، والجدول التالي يوضح ذلك:

جدول (٣): قيم معاملات الارتباط بين درجة كل محور ودرجة بطاقة تقييم الأعمال الفنية المنفذة

| المحور | الارتباط |
|---|----------|
| جماليات التصميم القائم على القيم الملمسية | 0.906** |
| توظيف القيم الملمسية كأعمال فنية في عناصر ديكور التصميم الداخلي | 0.929** |

**دالة عند مستوي (٠.٠١)

يتضح من جدول (٣) أن معاملات الارتباط كلها دالة عند مستوي (٠.٠١) لاقتربها من الواحد الصحيح، ومن ثم يمكن القول أن هناك اتساق داخليا بين المحاور المكونة لبطاقة تقييم الأعمال الفنية المنفذة، كما انه يقيس بالفعل ما وضع لقياسه، مما يدل على صدق وتجانس محاور بطاقة تقييم الأعمال الفنية المنفذة .

جدول (٤): قيم معاملات الارتباط البيئية بين محاور بطاقة تقييم الأعمال الفنية المنفذة

| المحور | جماليات التصميم القائم على القيم الملمسية | توظيف القيم الملمسية كأعمال فنية في عناصر ديكور التصميم الداخلي |
|---|---|---|
| جماليات التصميم القائم على القيم الملمسية | 1 | 0.916** |
| توظيف القيم الملمسية كأعمال فنية في عناصر ديكور التصميم الداخلي | | 1 |

**دالة عند مستوي (٠.٠١)

يتضح من جدول (٤) أن معاملات الارتباط كلها دالة عند مستوي (٠.٠١) لاقتربها من الواحد الصحيح، ومن ثم يمكن القول أن هناك اتساق داخليا بين المحاور المكونة لبطاقة تقييم الأعمال الفنية المنفذة ، كما انه يقيس بالفعل ما وضع لقياسه، مما يدل على صدق وتجانس محاور بطاقة تقييم الأعمال الفنية المنفذة .

ثبات بطاقة تقييم الأعمال الفنية المنفذة

وتم حساب الثبات عن طريق معامل ألفا كرونباخ Alpha Cronbach، وطريقة التجزئة النصفية Split – half

جدول (٥) يوضح قيم معامل الثبات لمحاور بطاقة تقييم الأعمال الفنية المنفذة

| معامل ألفا | التجزئة النصفية | جماليات التصميم القائم على القيم الملمسية |
|------------|-----------------|---|
| 0.914** | 0.910** | توظيف القيم الملمسية كأعمال فنية في عناصر ديكور التصميم الداخلي |
| 0.919** | 0.911** | ثبات الاستبيان (ككل) |
| 0.917** | 0.913** | |

**دالة عند مستوي (٠.٠١)

يتضح من جدول (٥) حساب ثبات الاستمارة بمعامل ارتباط ألفا فكانت قيمته (٩١٧.٠) وهي قيمة ذات دلالة عند مستوي (٠.٠١)، كما تم حساب التجزئة النصفية وكانت قيمته (٠.٩١٣) وهي قيمة ذات دلالة عند مستوي (٠.٠١) مما يشير إلى أن بطاقة تقييم الأعمال الفنية المنفذة يتمتع بدرجة عالية من الثبات

إجراءات التجربة العملية وتنفيذها :

- من خلال اختيار عينة عشوائية من الفرقة الرابعة (مرحلة بكالوريوس التربية الفنية) وعددهم (١٣) طالب - الفصل الدراسي الأول للعام الجامعي ٢٠٢٣/٢٠٢٤ وذلك من خلال إعداد مجموعة من اللقاءات والتي كان من هدفها عمل تصميم زخرفي قائم علي القيم الملمسية وتوظيفها في أفكار من عناصر ديكور التصميم الداخلي .
- تم تصميم بطاقة لتقييم الأعمال التصميمية في نماذج جوجل google forms

<https://docs.google.com/spreadsheets/d/1FplzCtrYq10XHZI1hx1YbWIBgcxVRBF69OJXjVe-U/edit?usp=sharing>

وتم عرضها علي مجموعة من المحكمين الخبراء في مجال التصميم والتربية الفنية وهم :

أ.د/ **حكمت محمد احمد بركات** أستاذ متفرغ النقد والتذوق الفني كلية التربية الفنية جامعه حلوان

أ.د/ **عيد سعد يونس** أستاذ النقد الفني المتفرغ بكلية التربية النوعية جامعة عين شمس

أ.د/ **عماد فاروق راغب** أستاذ التصميم بكلية التربية الفنية جامعة حلوان

أ.د/ **أحمد رفعت سليمان** أستاذ التصميم بكلية التربية الفنية جامعة حلوان

أ.د/ **محمد الشوربجي** أستاذ النحت بكلية التربية النوعية جامعة المنصورة

أ.د/ **وائل حمدي عبدالله القاضي** أستاذ التصميم بكلية التربية النوعية جامعة عين شمس

أ.د/ **هاني محمد رزق** أستاذ التصوير بكلية التربية الفنية جامعة حلوان.

وقد تم جمع وتصنيف درجات هذه البطاقة للحصول علي نتائج التجربة .

- لقاءات التجربة العملية :

قامت الباحثة بعمل لقاءات تدريسية للطلاب وبلغ عددها ثمانى لقاءات بواقع لقاء واحد من كل أسبوع وكانت المدة الزمنية في كل لقاء أربع ساعات .

اللقاء الأول :

تضمن هذا اللقاء شرح القيم الملمسية وتعريف الطلاب بالمفاهيم والأنواع المتعلقة بها وخصائصها في التصميم ، كما تم عرض الإمكانيات التشكيلية ومناقشة التأثيرات الجمالية للقيم الملمسية في التصميم من خلال وسائل تعليمية متنوعة (الإطار النظري) .

وفي الجزء التطبيقي طلبت الباحثة في هذا اللقاء من الطلاب عمل بحث وتغذية بصرية لعدد كبير من الملامس الطبيعية والصناعية ، والتركيز على الملامس الإيهامية في التصميم للإستلهم منها في عدد من التصميمات وبداية التجارب في مساحة ١٠×١٠سم (شكل مربع).

اللقاء الثاني :

تم في هذا اللقاء استكمال شرح الأنواع المختلفة للملامس الطبيعية والصناعية وكيفية الإستفادة من التصميم والقيم التي تحتويها ، وماهى نقطة الجذب المحورية وكيفية تحقيقها في التصميم ، كما تم متابعة التصميمات والتخطيطات المبدئية للطلاب وتوجيه الطلاب لعمل التعديلات في بعض التصميمات ، والتأكيد علي تقسيم مربع التصميم إلى مساحات مختلفة منها الهندسي ومنها العضوي وكيفية صياغة أكثر من نوع من الملامس داخل هذه المساحات .

اللقاء الثالث :

في هذا اللقاء تم الحديث على الألوان والمجموعات اللونية المتكاملة علي

دائرة الألوان ، وكيفية استخدامها لتحقيق تباينات مختلفة من خلال الإضاءات والظلال المتنوعة ، كما تم البدء في تطبيق استخدام المجموعات اللونية ، والإهتمام بالتأثيرات الملمسية سواء كانت طبيعية أو محققة بالعناصر التشكيلية والتقنيات الفنية الأخرى .

اللقاء الرابع :

تم عرض التصميمات الأولية للطلاب بشكل جماعي للتعرف علي إيجابيات وسلبيات كل تصميم وتوجيه الملاحظات لتعديلها ، كما تم التأكيد على ترابط العناصر الموجودة في بعض التصميمات ، وتحقيق تكرارات إيقاعية بالخطوط والأشكال ، والإهتمام بالإضاءات والظلال لتحقيق العمق ونقاط الجذب المحورية .
شكل (١٨)



اللقاء الخامس :

تم في هذا اللقاء اختيار التصميم الأمثل من مجموعة الأفكار لكل طالب ، وفي بعض التصميمات تم توجيه الطلاب علي عمل دمج بين تصميمين أو أكثر لإظهار القيم الملمسية المتنوعة (دمج بين الملابس المستوحاه من الطبيعة والملابس الصناعية والتقنيات الفنية الأخرى) للوصول إلى تصميم متكامل يتحقق فيه التباين اللوني والإيقاعات المتنوعة ووحدة وترابط العناصر .

اللقاء السادس :

في البداية تم تعريف الطلاب بماهية عناصر الديكور وأنواعها وأشكالها

المختلفة ، وأهميتها في عالم التصميم ، وفي الجانب التطبيقي تم توجيه الطلاب بتكبير التصميم النهائي في مساحة ٢٥×٢٥ سم وتوضيح دمج العناصر والملامس المختلفة فيه مع التأكيد على استخدام المجموعات اللونية المتناغمة والمتكاملة وتوزيعها بإسلوب متزن .وفي نهاية هذا اللقاء تم توجيه الطلاب بتصميم فكرة توظيفية للتصميم الزخرفي السابق والقائم علي القيم الملمسية تصلح لتنفيذها كنعصر من عناصر الديكور الداخلي وإظهار التأثيرات الملمسية في هذه الفكرة بإستخدام (موك اب) (Mock up)

وهو عبارة عن تصميم لرؤية العمل في صورته النهائية ومحاكاته قبل التنفيذ ،وقد تم شرح طريق تصميم الموك اب للطلاب بواسطة برامج الجرافيك ومواقع التصميم الإلكترونية المتنوعة . شكل (١٩)



اللقاء السابع :

في هذا اللقاء قاموا أفراد العينة بعمل موك أب للفكرة التوظيفية الخاصة بالتصميم القائم علي القيم الملمسية ، وتم مناقشة كيفية تنفيذها بإستخدام الخامات المختلفة طبقاً لفكرة التصميم ، واختيار أفضل الأفكار التوظيفية والجمالية والموضح بها مدى فاعلية وتأثير القيم الملمسية في عناصر ديكور التصميم الداخلي والبدء في تنفيذها ، وقد تم الأخذ في الإعتبار توافق شكل ولون العمل مع الفراغ الداخلي وتميزه كنقطة جذب محورية . شكل (٢٠)



اللقاء الثامن :

الانتهاء من تنفيذ الأعمال المنتقاة ، وإخراجها في شكل مناسب وتقييم الأعمال.

عرض الأعمال الفنية :



| | |
|--|--|
|  |  |
| علا أسامة علي الإخناوي | اسم الطالب |
| ٦٥ سم ٥٥x سم | مقاس الأعمال |
| ألوان أكريليك على ورق - أكريليك على قطع خشبية دائرية وبيضاوية | الخامات والأدوات |
| معلقة جدارية مطعمة بمراه. | وظيفة العمل |

| | |
|--|------------------|
|   | |
| أية محمد يوسف | اسم الطالب |
| ٣٠×٤٥سم – ٢٠×٣٥سم – ١٥×٢٠سم | مقاس الأعمال |
| ألوان أكريليك على ورق – أكريليك على جزوع الأشجار | الخامات والأدوات |
| معلقات جدارية ملونة على جزوع الشجر | وظيفة العمل |

| | |
|--|------------------|
|   | |
| أميرة مختار حجازي | اسم الطالب |
| ٢٥×٢٥سم – ٦٠سم إرتفاع / ١٠سم عرض / ١٠ عمق | مقاس الأعمال |
| ألوان أكريليك على خشب | الخامات والأدوات |
| وحدة إضاءة مجسم . | وظيفة العمل |

| | |
|---|--|
|  |  |
| رنا عبد الغني حسن النشار | اسم الطالب |
| ٢٥سم×٢٥سم - ٦٠سم إرتفاع / ١٥سم عرض / ١٠ عمق | مقاس الأعمال |
| ألوان أكريليك على ورق - أكريليك على قطع خشبية دائرية وبيضاوية | الخامات والأدوات |
| وحدة إضاءة على شكل حوض سمك | وظيفة العمل |

| | |
|--|--|
|  |  |
| ريم أحمد رجب | اسم الطالب |
| ٢٥سم×٣٥سم - مكعب طول الضلع ٣٠سم×٣٠سم | مقاس الأعمال |
| ألوان جواش على خشب | الخامات والأدوات |
| ساعة مجسمة . | وظيفة العمل |

| | |
|---|--|
|  |  |
| نوال عماد مصطفى | اسم الطالب |
| ٢٥سم×٢٥سم – مستطيلات تكرارية ١٠×٢٥سم | مقاس الأعمال |
| ألوان أكريليك على خشب | الخامات والأدوات |
| بلوكات تجميلية لزوايا الجدار . | وظيفة العمل |

| | |
|--|---|
|  |  |
| أميرة أيمن غرابية | اسم الطالب |
| ٢٥سم×٢٥سم – ارتفاع ٦٠سم / عرض ٥٠سم | مقاس الأعمال |
| ألوان جواش على خشب | الخامات والأدوات |
| معلقة جدارية على شكل مركب شراعى. | وظيفة العمل |



| | |
|-------------------------------------|------------------|
| روان سمير عبد الحميد | اسم الطالب |
| ٢٥سم×٢٥سم – ارتفاع ٤٠سم / عرض ٤٠ سم | مقاس الأعمال |
| ألوان جواش على خشب | الخامات والأدوات |
| لوحة مطعمة بمرآة . | وظيفة العمل |



| | |
|---|------------------|
| ياسمين عادل عبد اللطيف | اسم الطالب |
| ٢٥سم×٢٥سم – ارتفاع ٤٠سم / عرض ٢٠ سم / عمق ١٠ سم | مقاس الأعمال |
| ألوان جواش على خشب | الخامات والأدوات |
| وحدة إضاءة متوازي مستطيلات مفرغة | وظيفة العمل |



| | |
|------------------|---------------------------|
| اسم الطالب | بسمة سيد الشرشابي |
| مقاس الأعمال | ٢٥سم×٣٥سم – ٦٠سم×٦٠سم |
| الخامات والأدوات | ألوان أكريليك على خشب |
| وظيفة العمل | ساعة حائط مجسم بارز وغانر |



| | |
|------------------|-------------------------------|
| اسم الطالب | غيداء طارق مصطفى |
| مقاس الأعمال | ٢٥سم×٣٥سم – قطر الدائرة ٥٠ سم |
| الخامات والأدوات | ألوان أكريليك على خشب |
| وظيفة العمل | معلقة جدارية |



| | |
|------------------|-------------------------------|
| اسم الطالب | هبة علاء محمود |
| مقاس الأعمال | ٢٥سم×٣٥سم – قطر الدائرة ٣٠ سم |
| الخامات والأدوات | ألوان أكريليك على خشب |
| وظيفة العمل | معلقة جدارية + مرآة |



| | |
|------------------|-------------------------------|
| اسم الطالب | أمال جمال عامر |
| مقاس الأعمال | ٢٥سم×٣٥سم – قطر الدائرة ٦٠ سم |
| الخامات والأدوات | ألوان أكريليك على خشب مقطع |
| وظيفة العمل | معلقة جدارية |

نتائج البحث وتحليلها إحصائياً :

توجد فروق ذات دلالة إحصائية عند مستوى (٠.٠١) بين تقييم المتخصصين لأعمال الفنية المنفذة من التصميمات القائمة علي القيم الملمسية في عناصر ديكور التصميم الداخلي لتحقيق جوانب التقييم (جماليات التصميم القائم علي القيم الملمسية، توظيف القيم الملمسية كأعمال فنية في عناصر ديكور التصميم الداخلي)

للإجابة عن السؤال الذي ينص علي: ما درجة قبول المتخصصين للأعمال الفنية المنفذة من التصميمات القائمة علي القيم الملمسية وتوظيفها في عناصر ديكور التصميم الداخلي؟

تم حساب مجموع تقييمات المتخصصين من أساتذة التخصص للأعمال الفنية المنفذة في تحقيق جوانب التقييم (جماليات التصميم القائم علي القيم الملمسية، توظيف القيم الملمسية كأعمال فنية في عناصر ديكور التصميم الداخلي)، وفقاً لآراء المتخصصين كما هو موضح بالجدول التالي:

جدول (٦) تقييمات المتخصصين لأعمال الفنية المنفذة ناتج التجربة البحثية

| العمل الفني (7) | العمل الفني (6) | العمل الفني (5) | العمل الفني (4) | العمل الفني (3) | العمل الفني (2) | العمل الفني (1) | |
|--|-----------------|-----------------|-----------------|-----------------|-----------------|-----------------|--|
| التصميم الأول المحور الأول (جماليات التصميم القائم على القيم الملمسية) | | | | | | | |
| 34 | 31 | 31 | 30 | 32 | 33 | 32 | 1- مدى تحقق نقطة الجذب المحورية في التصميم |
| 33 | 33 | 32 | 30 | 30 | 33 | 34 | 2- مدى تحقق وحدة التصميم من خلال الشكل واللون |
| 35 | 32 | 29 | 32 | 31 | 29 | 34 | 3- مدى تحقق إيقاعات تكرارية في الخطوط والأشكال |
| 32 | 28 | 30 | 32 | 29 | 34 | 32 | 4- مدى تحقق التباين من خلال الإضاءات والظلال . |
| المحور الثاني (توظيف القيم الملمسية في أعمال الديكور الفنية) | | | | | | | |
| 34 | 30 | 32 | 32 | 29 | 35 | 33 | 1- مدى نجاح فكرة توظيف القيم الملمسية في عناصر الديكور |
| 32 | 31 | 30 | 31 | 31 | 31 | 33 | 2- مدى تنوع العمل من حيث الشكل الجمالي والوظيفي |
| 33 | 30 | 30 | 30 | 32 | 31 | 33 | 3- مدى تناسب حجم العمل وتوافقه في الفراغ الداخلي |
| 34 | 30 | 31 | 32 | 32 | 33 | 33 | 4- مدى تميز العمل كنقطة جذب محورية في الفراغ الداخلي . |

جدول (٧) تابع تقييمات المتخصصين للأعمال الفنية المنفذة ناتج التجربة البحثية

| العمل الفني (13) | العمل الفني (12) | العمل الفني (11) | العمل الفني (10) | العمل الفني (9) | العمل الفني (8) | |
|---|------------------|------------------|------------------|-----------------|-----------------|--|
| التصميم الأول المحور الأول (جماليات التصميم القائم على القيم الملمسية) | | | | | | |
| 34 | 32 | 33 | 32 | 34 | 34 | 1- مدى تحقق نقطة الجذب المحورية في التصميم |
| 32 | 30 | 34 | 34 | 33 | 33 | 2- مدى تحقق وحدة التصميم من خلال الشكل واللون |
| 33 | 29 | 32 | 33 | 34 | 32 | 3- مدى تحقق إيقاعات تكرارية في الخطوط والأشكال |
| 33 | 30 | 33 | 31 | 31 | 32 | 4- مدى تحقق التباين من خلال الإضاءات والظلال |
| المحور الثاني (توظيف القيم الملمسية في أعمال الديكور الفنية) | | | | | | |
| 33 | 31 | 33 | 32 | 33 | 33 | 1- مدى نجاح فكرة توظيف القيم الملمسية في عناصر الديكور |
| 32 | 30 | 33 | 33 | 33 | 30 | 2- مدى تنوع العمل من حيث الشكل الجمالي والوظيفي |
| 30 | 32 | 34 | 32 | 31 | 31 | 3- مدى تناسب حجم العمل وتوافقه في الفراغ الداخلي |
| 31 | 31 | 33 | 33 | 33 | 33 | 4- مدى تميز العمل كنقطة جذب محورية في الفراغ الداخلي . |

تم التحقق من صحة الفرضية الفرعية التالية:

١- توجد فروق ذات دلالة إحصائية عند مستوى (٠.٠١) بين تقييم المتخصصين للأعمال الفنية المنفذة ناتج التجربة البحثية في تحقيق جماليات التصميم القائم على القيم الملمسية.

تم حساب تحليل التباين لتقييم المتخصصين للأعمال الفنية المنفذة في تحقيق جماليات التصميم القائم على القيم الملمسية وجدول (٨) يوضح ذلك:

جدول (٨): تحليل التباين لمتوسطات تقييم المتخصصين للأعمال الفنية المنفذة

| الدلالة | قيمة ف | متوسط المربعات | درجة الحرية | مجموع المربعات | مصدر التباين |
|---------|---------|----------------|-------------|----------------|----------------|
| .006 | **2.921 | 5.561 | 12 | 66.731 | بين المجموعات |
| | | 1.904 | 39 | 74.250 | داخل المجموعات |
| | | | 51 | 140.981 | التباين الكلي |

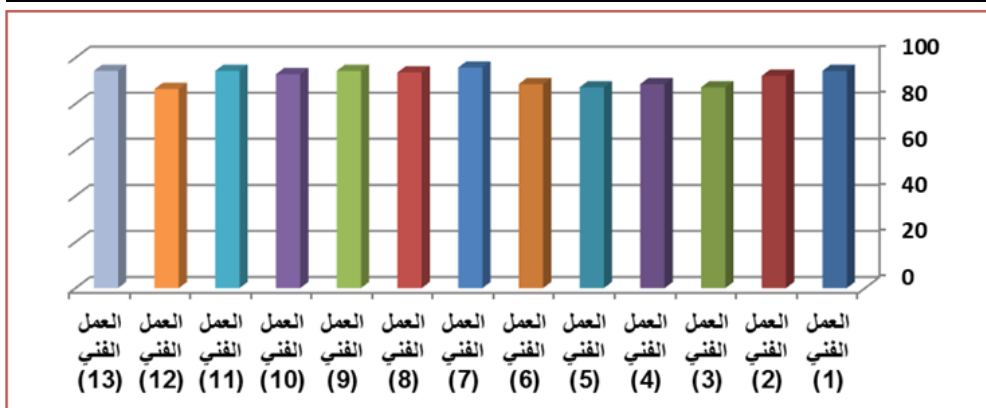
** دالة عند مستوى (٠.٠١)

تشير نتائج جدول (٨) إلى أن قيمة (ف) كانت (٢.٩٢١) وهي قيمة دالة إحصائية عند مستوى (٠.٠١)، مما يدل على وجود فروق بين تقييم المتخصصين

للأعمال الفنية المنفذة ناتج التجربة البحثية في تحقيق جماليات التصميم القائم على القيم الملمسية. والجدول التالي يوضح المتوسطات ومعامل جودة الأعمال الفنية .

جدول(٩): المتوسطات ومعامل الجودة لتقييم المتخصصين للأعمال الفنية المنفذة
ناتج التجربة البحثية

| ترتيب الأعمال الفنية | معامل الجودة | الانحراف المعياري | المتوسط | العمل الفني |
|----------------------|--------------|-------------------|---------|------------------|
| 2 | 94.29 | 1.15 | 33.00 | العمل الفني (١) |
| 5 | 92.14 | 2.22 | 32.25 | العمل الفني (٢) |
| 7 | 87.14 | 1.29 | 30.50 | العمل الفني (٣) |
| 6 | 88.57 | 1.15 | 31.00 | العمل الفني (٤) |
| 8 | 87.14 | 1.29 | 30.50 | العمل الفني (٥) |
| 6 | 88.57 | 2.16 | 31.00 | العمل الفني (٦) |
| 1 | 95.71 | 1.29 | 33.50 | العمل الفني (٧) |
| 3 | 93.57 | 0.96 | 32.75 | العمل الفني (٨) |
| 2 | 94.29 | 1.41 | 33.00 | العمل الفني (٩) |
| 4 | 92.86 | 1.29 | 32.50 | العمل الفني (١٠) |
| 2 | 94.29 | 0.82 | 33.00 | العمل الفني (١١) |
| 9 | 86.43 | 1.26 | 30.25 | العمل الفني (١٢) |
| 2 | 94.29 | 0.82 | 33.00 | العمل الفني (١٣) |



شكل (٢١) معامل الجودة لتقييم المتخصصين للأعمال الفنية المنفذة ناتج التجربة البحثية في تحقيق جماليات التصميم القائم على القيم الملمسية

من الجدول (٩) والشكل (٢١) يتضح أن:

- أفضل الأعمال الفنية المنفذة ناتج التجربة البحثية في تحقيق جماليات التصميم القائم على القيم الملمسية هو (التصميم: رقم ٧ بنسبة ٩٥.٧١%).

- أقل الأعمال الفنية المنفذة من التصميمات القائمة على القيم الملمسية في عناصر ديكور التصميم الداخلي في تحقيق جماليات التصميم القائم على القيم الملمسية هو (التصميم: رقم ١٢ بنسبة ٨٦.٤٣٪)

وفي ضوء ما سبق وجدت فروق ذات دلالة إحصائية عند مستوى (٠.٠١) بين تقييم المتخصصين للأعمال الفنية ناتج التجربة البحثية في تحقيق جماليات التصميم القائم على القيم الملمسية.

٢- توجد فروق ذات دلالة إحصائية عند مستوى (٠.٠١) بين تقييم المتخصصين للأعمال الفنية ناتج التجربة البحثية في تحقيق توظيف القيم الملمسية في أعمال الديكور الفنية.

تم حساب تحليل التباين لتقييم المتخصصين لأعمال الفنية المنفذة من التصميمات القائمة على القيم الملمسية في عناصر ديكور التصميم الداخلي في تحقيق توظيف القيم الملمسية في أعمال الديكور الفنية وجدول (١٠) يوضح ذلك:

جدول (١٠): تحليل التباين لمتوسطات تقييم المتخصصين للأعمال الفنية المنفذة ناتج التجربة البحثية في تحقيق توظيف القيم الملمسية في أعمال الديكور الفنية

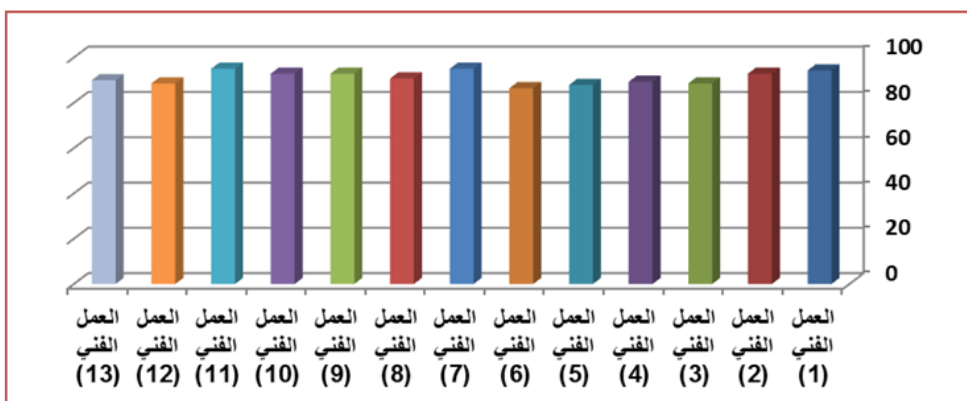
| الدلالة | قيمة ف | متوسط المربعات | درجة الحرية | مجموع المربعات | مصدر التباين |
|---------|---------|----------------|-------------|----------------|----------------|
| .001 | **3.565 | 4.067 | 12 | 48.808 | بين المجموعات |
| | | 1.141 | 39 | 44.500 | داخل المجموعات |
| | | | 51 | 93.308 | التباين الكلي |

** دالة عند مستوى (٠.٠١)

تشير نتائج جدول (١٠) إلى أن قيمة (ف) كانت (٣.٥٦٥) وهي قيمة دالة إحصائية عند مستوى (٠.٠١)، مما يدل على وجود فروق بين تقييم المتخصصين للأعمال الفنية ناتج التجربة البحثية في تحقيق توظيف القيم الملمسية في أعمال الديكور الفنية. والجدول التالي يوضح المتوسطات ومعامل جودة للأعمال الفنية المنفذة في تحقيق توظيف القيم الملمسية في أعمال الديكور الفنية.

جدول (١١): المتوسطات ومعامل الجودة لتقييم المتخصصين للأعمال الفنية ناتج التجربة البحثية في تحقيق توظيف القيم الملمسية في أعمال الديكور الفنية

| ترتيب الأعمال الفنية | معامل الجودة | الانحراف المعياري | المتوسط | العمل الفني |
|----------------------|--------------|-------------------|---------|------------------|
| 2 | 94.29 | 0.00 | 33.00 | العمل الفني (١) |
| 3 | 92.86 | 1.91 | 32.50 | العمل الفني (٢) |
| 7 | 88.57 | 1.41 | 31.00 | العمل الفني (٣) |
| 6 | 89.29 | 0.96 | 31.25 | العمل الفني (٤) |
| 8 | 87.86 | 0.96 | 30.75 | العمل الفني (٥) |
| 9 | 86.43 | 0.50 | 30.25 | العمل الفني (٦) |
| 1 | 95.00 | 0.96 | 33.25 | العمل الفني (٧) |
| 4 | 90.71 | 1.50 | 31.75 | العمل الفني (٨) |
| 3 | 92.86 | 1.00 | 32.50 | العمل الفني (٩) |
| 3 | 92.86 | 0.58 | 32.50 | العمل الفني (١٠) |
| 1 | 95.00 | 0.50 | 33.25 | العمل الفني (١١) |
| 7 | 88.57 | 0.82 | 31.00 | العمل الفني (١٢) |
| 5 | 90.00 | 1.29 | 31.50 | العمل الفني (١٣) |



شكل (٢٢) معامل الجودة لتقييم المتخصصين للأعمال الفنية ناتج التجربة البحثية في تحقيق توظيف القيم الملمسية في

من الجدول (١١) والشكل (٢٢) يتضح أن:

- أفضل الأعمال الفنية ناتج التجربة البحثية في تحقيق توظيف القيم الملمسية في أعمال الديكور الفنية هو (التصميم: رقم ٧ بالتساوي مع التصميم رقم (١١)).

- أقل الأعمال الفنية ناتج التجربة البحثية في تحقيق توظيف القيم الملمسية في أعمال الديكور الفنية هو (التصميم: رقم ٦)

وفي ضوء ما سبق وجدت فروق ذات دلالة إحصائية عند مستوى (٠.٠١) بين تقييم المتخصصين للأعمال الفنية في تحقيق توظيف القيم الملمسية في أعمال الديكور الفنية.

٣- توجد فروق ذات دلالة إحصائية عند مستوى (٠.٠١) بين تقييم المتخصصين للأعمال الفنية ناتج التجربة البحثية في تحقيق جوانب التقييم (ككل).

تم حساب تحليل التباين لتقييم المتخصصين في تحقيق جوانب التقييم (ككل) وجدول (١٢) يوضح ذلك:

جدول (١٢): تحليل التباين لمتوسطات تقييم المتخصصين للأعمال الفنية

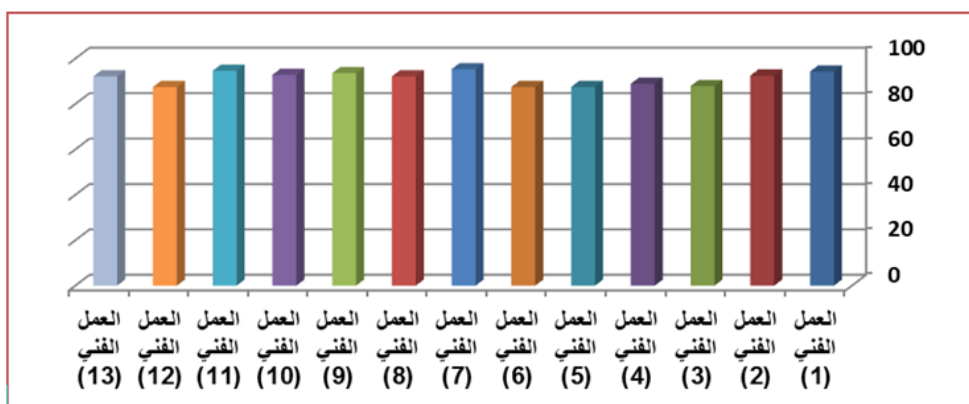
| الدلالة | قيمة ف | متوسط المربعات | درجة الحرية | مجموع المربعات | مصدر التباين |
|---------|---------|----------------|-------------|----------------|----------------|
| .000 | **6.204 | 8.803 | 12 | 105.635 | بين المجموعات |
| | | 1.419 | 91 | 129.125 | داخل المجموعات |
| | | | 103 | 234.760 | التباين الكلي |

** دالة عند مستوى (٠.٠١)

تشير نتائج جدول (١٢) إلى أن قيمة (ف) كانت (٦.٢٠٤) وهي قيمة دالة إحصائية عند مستوى (٠.٠١)، مما يدل على وجود فروق بين تقييم المتخصصين للأعمال الفنية ناتج التجربة البحثية في تحقيق جوانب التقييم (ككل). والجدول التالي يوضح المتوسطات ومعامل جودة الأعمال الفنية ناتج التجربة البحثية في تحقيق جوانب التقييم (ككل).

جدول (١٣): المتوسطات ومعامل الجودة لتقييم المتخصصين للأعمال الفنية ناتج التجربة البحثية في تحقيق جوانب التقييم (ككل)

| ترتيب الأعمال الفنية | معامل الجودة | الانحراف المعياري | المتوسط | العمل الفني |
|----------------------|--------------|-------------------|---------|------------------|
| 3 | 94.29 | 0.76 | 33.00 | العمل الفني (١) |
| 6 | 92.50 | 1.92 | 32.38 | العمل الفني (٢) |
| 9 | 87.86 | 1.28 | 30.75 | العمل الفني (٣) |
| 8 | 88.93 | 0.99 | 31.13 | العمل الفني (٤) |
| 10 | 87.50 | 1.06 | 30.63 | العمل الفني (٥) |
| 10 | 87.50 | 1.51 | 30.63 | العمل الفني (٦) |
| 1 | 95.36 | 1.06 | 33.38 | العمل الفني (٧) |
| 7 | 92.14 | 1.28 | 32.25 | العمل الفني (٨) |
| 4 | 93.57 | 1.16 | 32.75 | العمل الفني (٩) |
| 5 | 92.86 | 0.93 | 32.50 | العمل الفني (١٠) |
| 2 | 94.64 | 0.64 | 33.13 | العمل الفني (١١) |
| 10 | 87.50 | 1.06 | 30.63 | العمل الفني (١٢) |
| 7 | 92.14 | 1.28 | 32.25 | العمل الفني (١٣) |



شكل (٢٣) معامل الجودة لتقييم المتخصصين للأعمال الفنية ناتج التجربة البحثية في تحقيق جوانب التقييم (ككل)

من الجدول (١٣) والشكل (٢٣) يتضح أن:

- أفضل الأعمال الفنية ناتج التجربة البحثية في تحقيق جوانب التقييم (ككل) هو (التصميم: رقم ٧، ١١، ١). (٧، ١١، ١).

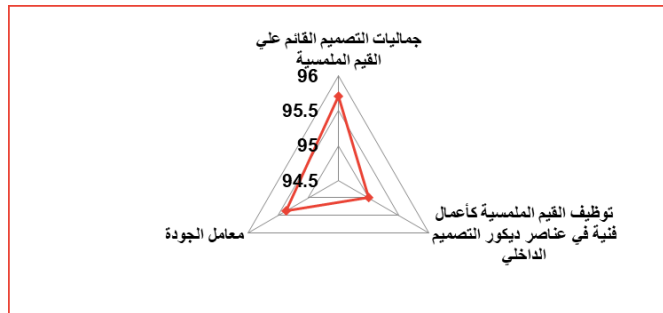
- أقل الأعمال الفنية ناتج التجربة البحثية في تحقيق جوانب التقييم (ككل) هو (التصميم: رقم ٥ بالتساوي مع التصميم: رقم ٦ بالتساوي مع التصميم : رقم (١٢)

وفي ضوء ما سبق وجدت فروق ذات دلالة إحصائية عند مستوي (٠.٠١) بين تقييم المتخصصين للأعمال الفنية ناتج التجربة البحثية في تحقيق جوانب التقييم (ككل) .

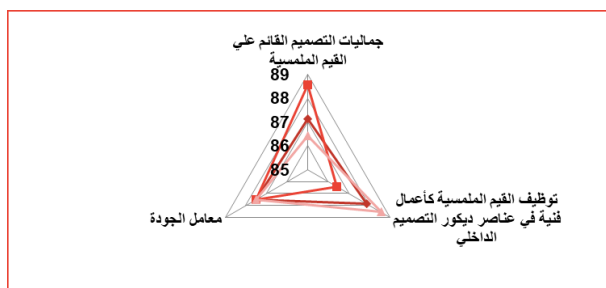
ويمكن ترتيب الأعمال الفنية كما هو موضح بالجدول التالي:

جدول (١٤): ترتيب الأعمال الفنية طبقاً لمعامل الجودة

| ترتيب الأعمال الفنية | معامل الجودة | توظيف القيم الملمسية كأعمال فنية في عناصر ديكور التصميم الداخلي | جماليات التصميم القائم علي القيم الملمسية | العمل الفني |
|----------------------|--------------|---|---|------------------|
| 1 | 95.36 | 95.00 | 95.71 | العمل الفني (٧) |
| 2 | 94.64 | 95.00 | 94.29 | العمل الفني (١١) |
| 3 | 94.29 | 94.29 | 94.29 | العمل الفني (١) |
| 4 | 93.57 | 92.86 | 94.29 | العمل الفني (٩) |
| 5 | 92.86 | 92.86 | 92.86 | العمل الفني (١٠) |
| 6 | 92.50 | 92.86 | 92.14 | العمل الفني (٢) |
| 7 | 92.14 | 90.71 | 93.57 | العمل الفني (٨) |
| 7 | 92.14 | 90.00 | 94.29 | العمل الفني (١٣) |
| 8 | 88.93 | 89.29 | 88.57 | العمل الفني (٤) |
| 9 | 87.86 | 88.57 | 87.14 | العمل الفني (٣) |
| 10 | 87.50 | 87.86 | 87.14 | العمل الفني (٥) |
| 10 | 87.50 | 86.43 | 88.57 | العمل الفني (٦) |
| 10 | 87.50 | 88.57 | 86.43 | العمل الفني (١٢) |



شكل (٢٤): معامل الجودة لأفضل الأعمال الفنية التصميم رقم (٧)



شكل (٢٥): معامل الجودة لأقل الأعمال الفنية التصميم رقم (٥،٦،١٢)

وفي ضوء ما سبق يمكن قبول الفرضية الذي ينص على: توجد فروق ذات دلالة إحصائية عند مستوي (٠.٠١) بين تقييم المتخصصين للأعمال الفنية لتحقيق جوانب التقييم (جماليات التصميم القائم على القيم الملمسية، توظيف القيم الملمسية كأعمال فنية في عناصر ديكور التصميم الداخلي)

وتراوح درجة قبول المتخصصين للأعمال الفنية ما بين (٩٥.٣٦) إلى

(٨٧.٥٠) وهي درجة قبول مرتفعة.

*تم إجراء المعالجات الإحصائية باستخدام البرنامج الإحصائي Spss

الإصدار الحادي والعشرون.

النتائج:

- ١- يلعب التصميم الزخرفي القائم على القيم الملمسية دور كبير كنقطة جذب محورية في الفراغ الداخلي .
- ٢- أمكن توظيف القيم الملمسية في عناصر الديكور ، لما له من تأثير جمالي وفني وفاعلية كبيرة في الفراغ الداخلي .

التوصيات :

- ١- ضرورة البحث عن حلول مستحدثة وتطبيقها كوحدات تدريسية متنوعة تنثري مقررات التصميم الدراسية .

- ٢- إستمرار التعمق في دراسة القيم الملمسية حيث تعمل علي تنشيط الحركة الديناميكية في التصميم ، وتحتوي على أسلوب بنائي يعطي التصميم طابعه الفريد يساعد في تطوير الفكر الطلابي بأساليب متنوعة .
- ٣- ضرورة الإهتمام بنقاط الجذب المحورية في التصميم بشكل عام لما لها من أهمية في إضافة ثراء وعمق للتركيبات المرئية وتعزز من التأثير العام للتصميم .

المراجع

المراجع العربية

- ١- أحمد السعيد عبد القادر. (يوليو، ٢٠٠٥). إثراء البناء التصميمي للوحة الزخرفية بتعدد الأساليب التقنية لتنفيذ الملامس. مجلة بحوث التربية النوعية (السادس).
- ٢- ألوان فرات. (١٤ فبراير، ٢٠٢٢). الملامس في التصميم الجرافيكي. تم الاسترداد من ألوان فرات: <https://www.google.com/url?sa=i>
- ٣- أميمة إبراهيم قاسم، إسماعيل أحمد عواد، و منى سيد عثمان. (٢٠١٨). جماليات التشكيل في التصميم الداخلي. مجلة العمارة والفنون، ٢، ٣ (١٠).
- ٤- بدون. (١٨ نوفمبر، ٢٠٢٣). أهمية اللوحات الفنية في الديكور المنزلي. تم الاسترداد من واعي للديكور: <https://waifd.com/>
- ٥- شعيب محمد علي. (١٩٩٠). دراسة تجريبية لتحليل العلاقة المتبادلة بين متغيرات القيم الملمسية واللونية في الطباعة اليدوية. (كلية التربية الفنية جامعة حلوان، المحرر) ٢٣.
- ٦- طارق محمد عبد الحي. (٢٠١٦). مورفولوجيا تشكل نقاط الجذب المحورية و داللتها كأساس تشكيلي وبصري في بناء. مجلة العمارة والفنون (الخامس).
- ٧- لاريسا صليعي. (٩ ديسمبر، ٢٠١٩). الديكور الداخلي.. المعالج الخفي لتغيير مزاجنا من الكتابة إلى السعادة. تم الاسترداد من [ajnet: https://www.ajnet.me/lifestyle](https://www.ajnet.me/lifestyle)
- ٨- ويكيبيديا الموسوعة الحرة. (٦ نوفمبر، ٢٠٢٣). التصميم الداخلي. تم الاسترداد من ويكيبيديا: <https://ar.wikipedia.org/wiki>
- ٩- حسن عوض الجندي (٢٠١٤). الإحصاء والحاسب الآلي: تطبيقات IBM SPSS Statistics V21 مكتبة الأنجلو المصرية، القاهرة، الطبعة الأولى.

المراجع الأجنبية

- 10- alsayfi, J. (2020, September 24). *Texture in the plastic arts*. Retrieved from caramellaapp: <https://caramellaapp.com/>
- 11- Shikhrakar, S. (2021, Nvember 4). *Texture In Design: Types & Importance [Infographics Included]*. Retrieved from ux360: <https://ux360.design/texture-in-design/>

-
- 12- Swenson, P. (2023). *Definition of Focal Point in Art*. Retrieved from ehow: https://www.ehow.com/about_5127594_definition-focal-point-art.html
 - 13- foyr. (2024, january 25). *Importance of Accessories in Interior Design*. Retrieved from foyr: <https://foyr.com/learn/accessories-in-interior-design/>
 - 14- Marder, L. (2019, August 5). *Why Focal Points in Painting Are so Important*. Retrieved from live anout: <https://www.liveabout.com/all-about-focal-points-in-painting-4092634>
 - 15- sandra. (2018, November 1). *6 Ways to Use Textures in Graphic Design: Resources, Tips and Examples*. Retrieved from DEPOSITPHOTOS BLOG: <https://blog.depositphotos.com/>



Egyptian Journal For Specialized Studies

Quarterly Published by Faculty of Specific Education, Ain Shams University



المجلة
المصرية
للدراستات
المتخصصة

Board Chairman

Prof. Osama El Sayed

Vice Board Chairman

Prof. Dalia Hussein Fahmy

Editor in Chief

Dr. Eman Sayed Ali

Editorial Board

Prof. Mahmoud Ismail

Prof. Ajaj Selim

Prof. Mohammed Farag

Prof. Mohammed Al-Alali

Prof. Mohammed Al-Duwaihi

Technical Editor

Dr. Ahmed M. Nageib

Editorial Secretary

Dr. Mohammed Amer

Laila Ashraf

Usama Edward

Zeinab Wael

Mohammed Abd El-Salam

Correspondence:

Editor in Chief

365 Ramses St- Ain Shams University,

Faculty of Specific Education

Tel: 02/26844594

Web Site :

<https://ejos.journals.ekb.eg>

Email :

egyjournal@sedu.asu.edu.eg

ISBN : 1687 - 6164

ISSN : 4353 - 2682

Evaluation (July 2023) : (7) Point

Arcif Analytics (Oct 2023) : (0.3881)

VOL (12) N (42) P (3)

April 2024

Advisory Committee

Prof. Ibrahim Nassar (Egypt)

Professor of synthetic organic chemistry

Faculty of Specific Education- Ain Shams University

Prof. Osama El Sayed (Egypt)

Professor of Nutrition & Dean of

Faculty of Specific Education- Ain Shams University

Prof. Etidal Hamdan (Kuwait)

Professor of Music & Head of the Music Department

The Higher Institute of Musical Arts – Kuwait

Prof. El-Sayed Bahnasy (Egypt)

Professor of Mass Communication

Faculty of Arts - Ain Shams University

Prof. Badr Al-Saleh (KSA)

Professor of Educational Technology

College of Education- King Saud University

Prof. Ramy Haddad (Jordan)

Professor of Music Education & Dean of the

College of Art and Design – University of Jordan

Prof. Rashid Al-Baghili (Kuwait)

Professor of Music & Dean of

The Higher Institute of Musical Arts – Kuwait

Prof. Sami Taya (Egypt)

Professor of Mass Communication

Faculty of Mass Communication - Cairo University

Prof. Suzan Al Qalini (Egypt)

Professor of Mass Communication

Faculty of Arts - Ain Shams University

Prof. Abdul Rahman Al-Shaer

(KSA)

Professor of Educational and Communication

Technology Naif University

Prof. Abdul Rahman Ghaleb (UAE)

Professor of Curriculum and Instruction – Teaching

Technologies – United Arab Emirates University

Prof. Omar Aqeel (KSA)

Professor of Special Education & Dean of

Community Service – College of Education

King Khaild University

Prof. Nasser Al- Buraq (KSA)

Professor of Media & Head of the Media Department

at King Saud University

Prof. Nasser Baden (Iraq)

Professor of Dramatic Music Techniques – College of

Fine Arts – University of Basra

Prof. Carolin Wilson (Canada)

Instructor at the Ontario institute for studies in

education (OISE) at the university of Toronto and

consultant to UNESCO

Prof. Nicos Souleles (Greece)

Multimedia and graphic arts, faculty member, Cyprus,
university technology