

# الدراسات المتخصصة

الجلية  
المصرية



دورية فصلية علمية محكمة - تصدرها كلية التربية النوعية - جامعة عين شمس

## الهيئة الاستشارية للمجلة

أ.د/ إبراهيم فتحي نصار (مصر)

استاذ الكيمياء العضوية التخليقية  
كلية التربية النوعية - جامعة عين شمس

أ.د/ أسامة السيد مصطفى (مصر)

استاذ التغذية وعميد كلية التربية النوعية - جامعة عين شمس

أ.د/ اعتدال عبد اللطيف حمدان (الكويت)

استاذ الموسيقى ورئيس قسم الموسيقى  
بالمعهد العالي للفنون الموسيقية دولة الكويت

أ.د/ السيد بهنسي حسن (مصر)

استاذ الإعلام - كلية الآداب - جامعة عين شمس

أ.د/ بدر عبدالله الصالح (السعودية)

استاذ تكنولوجيا التعليم بكلية التربية جامعة الملك سعود

أ.د/ رامى نجيب حداد (الأردن)

استاذ التربية الموسيقية وعميد كلية الفنون والتصميم الجامعة الأردنية

أ.د/ رشيد فايز البغلي (الكويت)

استاذ الموسيقى وعميد المعهد العالي للفنون الموسيقية دولة الكويت

أ.د/ سامى عبد الرؤوف طايح (مصر)

استاذ الإعلام - كلية الإعلام - جامعة القاهرة  
ورئيس المنظمة الدولية للتربية الإعلامية وعضو مجموعة خبراء  
الإعلام بمنظمة اليونسكو

أ.د/ سوزان القليني (مصر)

استاذ الإعلام - كلية الآداب - جامعة عين شمس  
عضو المجلس القومي للمرأة ورئيس الهيئة الاستشارية العليا للإتحاد  
الأفريقي الآسيوي للمرأة

أ.د/ عبد الرحمن إبراهيم الشاعر (السعودية)

استاذ تكنولوجيا التعليم والاتصال - جامعة نايف

أ.د/ عبد الرحمن غالب المخلافي (الإمارات)

استاذ مناهج وطرق تدريس - تقنيات تعليم  
- جامعة الإمارات العربية المتحدة

أ.د/ عمر علوان عقيل (السعودية)

استاذ التربية الخاصة وعميد خدمة المجتمع  
كلية التربية - جامعة الملك خالد

أ.د/ ناصر نافع البراق (السعودية)

استاذ الاعلام ورئيس قسم الاعلام بجامعة الملك سعود

أ.د/ ناصر هاشم بدن (العراق)

استاذ تقنيات الموسيقى المسرحية قسم الفنون الموسيقية  
كلية الفنون الجميلة - جامعة البصرة

Prof. Carolin Wilson (Canada)

Instructor at the Ontario institute for studies in  
education (OISE) at the university of Toronto  
and consultant to UNESCO

Prof. Nicos Souleles (Greece)

Multimedia and graphic arts, faculty member,  
Cyprus, university technology



المجلة  
المصرية  
لدراسات  
المختصة

رئيس مجلس الإدارة

أ.د/ أسامة السيد مصطفى

نائب رئيس مجلس الإدارة

أ.د/ داليا حسين فهمي

رئيس التحرير

أ.د/ إيمان سيد علي

هيئة التحرير

أ.د/ محمود حسن اسماعيل (مصر)

أ.د/ عجاج سليم (سوريا)

أ.د/ محمد فرج (مصر)

أ.د/ محمد عبد الوهاب العلامي (المغرب)

أ.د/ محمد بن حسين الضويحي (السعودية)

المحرر الفني

د/ أحمد محمد نجيب

سكرتارية التحرير

د/ محمد عامر محمد عبد الباقي

أ/ ليلى أشرف

أ/ زينب وائل

المراسلات:

ترسل المراسلات باسم الأستاذ الدكتور/ رئيس

التحرير، على العنوان التالي

٣٦٥ ش رمسيس - كلية التربية النوعية -

جامعة عين شمس ت/ ٠٢/٢٦٨٤٤٥٩٤

الموقع الرسمي:

<https://ejos.journals.ekb.eg>

البريد الإلكتروني:

[egyjournal@sedu.asu.edu.eg](mailto:egyjournal@sedu.asu.edu.eg)

التقديم الدولي الموحد للطباعة: 1687 - 6164

التقديم الدولي الموحد الإلكتروني: 4353 - 2682

تقديم المجلة (يونيو ٢٠٢٣): (7) نقاط

معامل ارسيف Arcif (أكتوبر ٢٠٢٣): (0.3881)

المجلد (١٢)، العدد (٤٣)، الجزء الثاني

يوليو ٢٠٢٤

(\* ) الأسماء مرتبة ترتيباً أبجدياً.



الصفحة الرئيسية

م	نطاق	اسم المجلة	اسم الجهة / الجامعة	ISSN-P	ISSN-O	السنة	نقاط المجلة
1	Multidisciplinary علم	المجلة المصرية للدراسات المتخصصة	جامعة عين شمس، كلية التربية النوعية	1687-6164	2682-4353	2023	7



التاريخ: 2023/10/8  
الرقم: L23/177ARCIF

سعادة أ. د. رئيس تحرير المجلة المصرية للدراسات المتخصصة المحترم  
جامعة عين شمس، كلية التربية النوعية، القاهرة، مصر  
تحية طيبة وبعد،،،

يسر معامل التأثير والاستشهادات المرجعية للمجلات العلمية العربية (ارسیف - ARCIF)، أحد مبادرات قاعدة بيانات "معرفة" للإنتاج والمحتوى العلمي، إعلامكم بأنه قد أطلق التقرير السنوي الثامن للمجلات للعام 2023.

ويسرنا تهنئكم وإعلامكم بأن المجلة المصرية للدراسات المتخصصة الصادرة عن جامعة عين شمس، كلية التربية النوعية، القاهرة، مصر، قد نجحت في تحقيق معايير اعتماد معامل "ارسیف Arcif" المتوافقة مع المعايير العالمية، والتي يبلغ عددها (32) معياراً، وللاطلاع على هذه المعايير يمكنكم الدخول إلى الرابط التالي:

<http://e-marefa.net/arcif/criteria/>

وكان معامل "ارسیف Arcif" العام لمجلتكم لسنة 2023 (0.3881).

كما صنفت مجلتكم في تخصص العلوم التربوية من إجمالي عدد المجلات (126) على المستوى العربي ضمن الفئة (Q3) وهي الفئة الوسطى، مع العلم أن متوسط معامل ارسیف لهذا التخصص كان (0.511).

ويامكانكم الإعلان عن هذه النتيجة سواء على موقعكم الإلكتروني، أو على مواقع التواصل الاجتماعي، وكذلك الإشارة في النسخة الورقية لمجلتكم إلى معامل "ارسیف Arcif" الخاص بمجلتكم.

ختاماً، نرجو في حال رغبتكم الحصول على شهادة رسمية إلكترونية خاصة بنجاحكم في معامل "ارسیف"، التواصل معنا مشكورين.

وتفضلوا بقبول فائق الاحترام والتقدير

أ.د. سامي الخزندار  
رئيس مبادرة معامل التأثير  
"ارسیف Arcif"



+962 6 5548228 -9  
+962 6 55 19 10 7

info@e-marefa.net  
www.e-marefa.net

Amman - Jordan  
2351 Amman, 11953 Jordan

## محتويات العدد

\* بحوث علمية محكمة باللغة العربية:

- منظور سيكولوجي لـ: تفسير عملية التذوق الفني  
٣٥٥ ا.د/ مصطفى محمد عبد العزيز  
ا.د/ عفاف احمد محمد فراج
- العلاقة الجمالية للتشكيل بخامه الجلود الطبيعية وانظمه اشكال  
البيوميمكري Biomimicry كمدخل لإثراء المشغولة الفنية  
٣٧٩ المعاصرة  
ا.م.د/ منال سيد احمد محمد
- تقنيات التلوين الصوتي لأداء الشخصيات في أغنية "ملك الحور"  
٤٠٣ لفرانز شوبيرت (دراسة تحليلية)  
ا.م.د/ احمد عبد الحميد عبد الخالق
- أسلوب أداء فن الحدادي وأنواعه في دولة الكويت  
٤٣١ ا.م.د/ خالد على القلاف
- الحصان في الفن الشعبي كمدخل لإثراء القيم الجمالية للمشغولة  
المعدنية  
٤٦١ ا.د/ عبد الرحمن محمد ربيع  
د/ شيماء مجدى  
ا/ محمد زغلول قبيصى محمددين
- أثر البيئة على رسوم عينة من أطفال المرحلة الابتدائية بمحافظة  
الوادي الجديد  
٤٨٥ ا.د/ عنايات احمد حجاب  
د/ فاطمة سيد تقي عبد المجيد  
ا/ وليد مجدى بكري عبد المجيد
- تصميم مواقع الأطفال الإلكترونية وعلاقته باتجاهات الأطفال  
نحوها  
٥١٧ ا.د/ سلام احمد عبده  
ا.د/ إيناس محمود حامد  
د/ هبة حنفي معوض  
ا/ دعاء رجب إبراهيم معوض

## تابع محتويات العدد

- فعالية توظيف لعب الأدوار في تنمية التحصيل الدراسي لدى الأطفال ذوي صعوبات تعلم القراءة

٥٥٧ ا.د/ احمد نبيل احمد

د/ كوثر حسن جبريل

ا/ وليد احمد إبراهيم إمام

- أثر توظيف الفيديو التفاعلي القائم علي الإنفوجرافيك (قوائم/علاقات) وأثره في تنمية مهارات التفكير البصري وبقاء أثر التعلم في مادة الحاسب الآلي لدي تلاميذ الصف الثالث الإعدادي

٦١١

ا.م.د/ سهام عبد الحافظ مجاهد

د/ شيماء سعيد محمد عيد

ا/ علاء السيد عطية محمد

\* بحوث علمية محكمة باللغة الإنجليزية :

- Effect of Soybean and Wheat germ as a Source of Branched Chain Amino Acids on Chronic Liver Disease of Rats

**Prof. Usama El-S. Mostafa**

**Prof. Eshak M. El-Hadidy**

**Assis. Prof. Hany G. El-Masry**

**Esraa Abdallah Anwar Sayed**

5

العلاقة الجمالية للتشكيل بخامه الجلود  
الطبيعية وانظمه اشكال البيوميمكرى  
Biomimicry كمدخل لإثراء المشغولة  
الفنية المعاصرة

---

ا.م.د / منال سيد احمد محمد (١)

---

---

(١) أستاذ الأشغال الفنية المساعد ، قسم التربية الفنية ، كلية التربية النوعية ، جامعة عين  
شمس

## العلاقة الجمالية للتشكيل بخامه الجلود الطبيعية وانظمه اشكال البيوميكرى Biomimicry كمدخل لإثراء المشغولة الفنية المعاصرة

ا.م.د/ منال سيد احمد محمد

### ملخص:

مشكله البحث : ما مدى الاستفادة من ظواهر مجهريات البيوميكرى وعمل مشغولات فنيه معاصرة؟  
هدف البحث : الاستفادة من أنظمة اشكال البيوميكرى كمدخل لاثراء المشغولات الفنيه بخامة الجلود الطبيعية  
فرض البحث : توجد علاقه إيجابية بين المظاهر البيوميكرى وتشكيل المشغولات الفنيه المعاصرة بخامه الجلد الطبيعي  
الكلمات الدالة : البيوميكرى ، الاشغال الفنية المعاصرة

### Abstract:

**Title:** The aesthetic relationship of shaping with natural leather materials and biomimicry shape systems as an approach to enriching contemporary artistic work

**Authors:** Manal Sayed Ahmed Mohamed

Research problem: To what extent can we benefit from the phenomena of biomimicry and create contemporary art objects?

Research objective: Taking advantage of biomimicry -shape systems as an input to enrich artistic works with natural leather materials

Force the search:

There is a positive relationship between biomimicry manifestations and the formation of contemporary artistic works using natural leather material.

research results:

The researcher achieved the implementation of 12 murals that include the aesthetics of linear rhythmic movement, textural diversity, and color harmony, in accordance with the simulation of some of the biomechanical phenomena of elements of nature, and are used as innovative murals.

**Keywords:** Biomimicry, artistic work

## مقدمة:

## (البيوميكري)

## مفهوم كمصطلح

(البيوميكري) كلمة يونانية تنقسم الى شقين BIO حياة او طبيعة وMIMIC

تعنى محاكاة او تقليد ومضمون مفهوم الكلمة محاكاة الطبيعة -

وقد صنف تفسير هذا المصطلح طبقا للتخصصات المختلفة سواء تخصص كعلم الاحياء الطبيعية والتصميم الهندسي او الفنون ومما لاشك فيه ان قوانين الطبيعة كمصدر غنى لتعريف الانسان استمرار البقاء وبناء المجدد دون وجود مخاطر او خسائر فهو عائد على نمو وبناء الطبيعه منها لنفسها سعيا للاستدامة الطبيعية دون تدخل الانسان وعليه يتعلم الانسان ببساطة مفهوم الاستدامة ومع تدخل الانسان للاستفادة من هذا العلم تم تصنيف التعريف الى الاتي :

الأول : يجمع ما بين علم الاحياء والهندسة التصميمية لخدمة المجتمع بشكل مستدام بالإضافة اي استلهام من المصدر الطبيعي بجمالياته لتصميم مبتكر ومختلف عن البناء والتصاميم التقليدية اي العمل على دراسة التنوع بين الهياكل الشكلية التي تجمع بين الانتفاع و الجمال شكل (١).

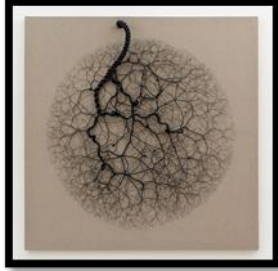


شكل (١)

خيمة مستوحاة من ورق الشجر مقام للحرائق  
والعوامل الجوية

2015 tasmeemblog

الثاني: يمثل الفكر الفني من ناحية البناء الشكلي الذي يستلهم من الطبيعة توزيع وتنظيم المفردات كالكتلة والاحجام والمساحات والترابط القائم بينهما وبين القيم التشكيلية كالوحدة والاتزان والتناسب والانسجام والايقاع والحركة وغيرها بما يثرى بناء العمل الفني بشكل متناسق شكل ( ٢،٣،٤ )



شكل (٢)

محاكاة جزوع نباتية بخامة الخيوط

.pinterest



شكل (٣)

محاكاة المحارة بخامة الجلود الطبيعية

Pinterest



شكل (٤)

محاكاة التمدد الانصهارى لسوائل البركانية بخامة

صوف المارينو المبروم الفيلنتج

pinterest

### تصنيف لبعض ظواهر البيوميكرى

- ظواهر طبيعيه مثل المحاكاة المباشرة للعناصر الطبيعية كالنباتات والحيوانات او الأشجار او الطيور البحار الانسان وغيرها من الظواهر التي تدرك بالعين المجردة.



- ظواهر يتم تصنيفها من خلال تحليل وتوصيف ادق لعناصر التشريح والتفصيل للانسجه والبلازمه النباتية والذرات وحركة الكائنات الدقيقة وهي يتم الكشف عنها بالمجهرات المختلفة الدقة والتكبير .

الأسس الجمالية لظواهر البيوميكرى:

الوحدة - الإيقاع - التكرار - التراكب - الملمس - الاتزان - الحركة

أنماط التشكيل المستلهم من ظواهر البيوميكرى:

تتعدد انماط الاستلهام لظواهر البيوميكرى وفي دراسته الباحثة الحالية تختصر بعض الانماط للاستلهام

كنمط التجريد والاختزال والرمزية والتقليد المماثل للطبيعة

وتنقسم أساليب التشكيل الى مفردات مقسمة الى ثلاث اقسام هندسية والنباتية والحيوانية

المحاكاة الكلية لظواهر الميكرى :

وفيها يتم محاكاة الطبية بصورها المختلفة في النباتات او الانسجه مثلا والاستلهام منها يكون بصريا دون التدقيق في تفاصيل كما هو فى شكل (٥)



شكل (٥)

محاكاة تفاصيل ورق الشجر بخامة الخيوط

pinterest

## المحاكاة الجزئية لظواهر البيوميكرى :

وهى ما تمثل الرؤية الاختزالية للعناصر الطبيعية وهو قائم على الشكل التحليلي الدقيق لظواهر الطبيعة (ريهام، ٢٠٢٣م، ٣-١٨)

وهنا يمكن الاستدلال بتطبيق مشغولات الباحثه في الدراسة الحالية بحيث السعي للكشف عن أساليب بناء وعمل مشغولات فنيه معاصرة

### مفهوم الاشغال الفنية المعاصرة

الاشغال الفنية هى عملية متكاملة تعتمد على التفكير بالخامات التقليدية والمستحدثة فى ضوء فكر فنى وعلمى للتوصل لصياغات جديدة جمالية (ميرى، سيونايد، ١٩٩٨م ص ٥٦)

فهناك دائما مايثير المشتغل بالفنون المعاصرة ان يبحث عن مستجدات ومتطلبات العصر حتى يستطيع ان يواكب التطور الحادث فى الحياه المحيطة به والاشغال الفنية المعاصرة تعتمد دائما على ارتباطها بمتغيرات العصر وتجديد رؤيه التشكيل بالخامات وهنا يظهر مفهوم الاشغال الفنية المعاصرة بانها عملية تقنية متكاملة فيها حس الفنان مع التعبير بصورة مبتكرة بالخامات المحيطة به سواء كانت خامات من مصادر طبيعية او مصادر صناعية

الصياغة التشكيلية فى اطار مفهوم الاشغال الفنية المعاصرة "هى رؤية الفنان للموضوع وتنظيم عناصره الفنية بواسطة تشكيلة لخاصة عن طريق تنظيم وبناء العمل الفنى وقدره الفنان على اكساب هذا العمل فكرة تتفاعل مع خبرة المشاهد" (الصياد، محمد رضا، ٢٠٠١م ص ١٢)

وترتبط بما يقوم به الفنان من ابداعات مبنية على رؤي جديدة يقود الى اكتشاف اشكال جديدة تستلهم من الشكل الاصلي بحيث تضم قيم جمالية وتعبيرية قائمة على اسس التجريب وتنوع الاداء فى تناول الخامة ونستدل من هذا المفهوم المنطلق القائم عليه بحثنا الحالى كاستلهم مشغولات فنية معاصرة من مظاهر

البيميكري شكل (٦، ٧) تسعى الى بناء مشغولة معاصرة مستدامة تحت ظل اكتشاف حلول التشكيل بطريقة علمية وابداعية هذا وفقا لمتطلبات ومتغيرات العصورما يشمل من جوانب التنمية الابداعية لحياة فنية تعزز قيم الابتكار والتجديد فى كيان وبناء وهينه المشغولة الفنية



شكل رقم (٦)

غلاف كياب بالجلد الطبيعى

pinterest



شكل (٧)

كتلة مجسمة من بلاستيك النايلون

والخيوط البولى استر

Pinterest

وايضا الاستفادة لتعزيز فكرة الاستدامة ومزاوجتها بكيفيات التشكيل المتنوعه (عسكر ، عبد الوهاب السيد،رحاب ،٢٠١٩م ص ٣٩٩).

والاسس الجمالية للمشغولة المعاصرة تصنف بعدة قيم هي:-

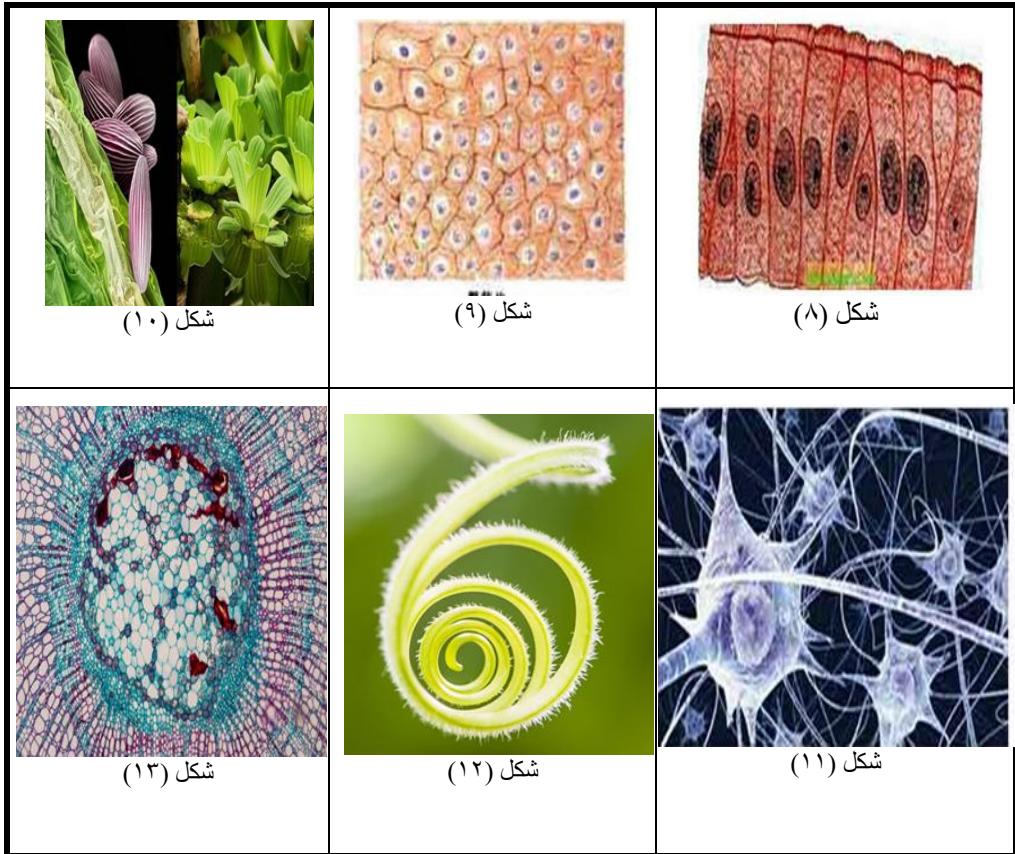
- الوحدة وهو ما يمثل وحدة اجزاء المشغولة وترابط اجزاءها
- الاتزان
- الايقاع وهو يرتبط ارتباطا وثيقا بحركة الخطوط والمساحات مما يسبب التغير فى مظهر شكل العمل الفنى من عمل لآخر
- التناسب

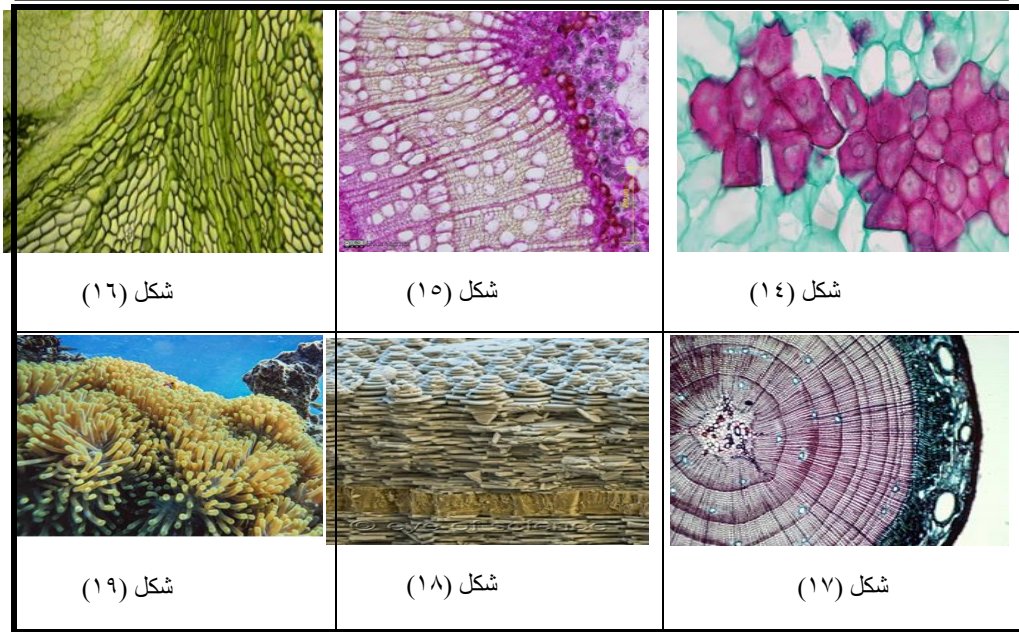
- التكرار من ناحية العناصر التشكيلية داخل المشغولة كتكرار وتحريك  
عصر او تكرر خطوط واللوان او ملامس وغيرها

### الاستلهام من البيوميكرى وبناء وعمل مشغولات معاصرة

المقصود هنا بمفهوم الاستلهام بما يخص الدراسة هو الاستلهام الذى يسعى الى استيعاب بعض تكوينات من مظاهر للطبيعة ماخوذ من المجهريات للتشريح لمقاطع من النباتات او الخلايا مثلا ومحاكاة الحركات الخطية الايقاعية او الملامس واللون وربطهم فى معطيات تشكيلية جمالية من خامه الجلد الطبيعى لانتاج مشغولة فنية مبتكرة من شكل ( ٨ الى ١٩ )

ومن المصادر الطبيعیه بعض منها:-





### فكرة ومحاور تحليل اعمال المعرض :-

#### الفكرة :-

- الكشف عن معطيات التشكيل بخامة الجلد الطبيعي بطريقة التجريب المتنوعة من حيث الصياغة والتناول المتعدد لمحاولة لمحاكاة وبناء الظواهر الطبيعية البيوميكرى التي تظهر قيم تشكيليه كإيقاع الخطى او ملامس السطوح والتناسب والوحدة والترابط والانسجام وذلك للوصول الى اشكال للادراك لظواهر الطبيعه وتطبيقها بالخامة بشكل مبتكر وذات طابع جمالى ومدى الاستفادة من الهيئة العضوية لهذة الظواهر الجمالية الطبيعية وايضا استثمار الاليحاءات الشكلية لتوظيفها كجداريات معاصرة
- تناول تقنيات متغيرة مع تغيير مظهر الشكل ومن هنا ارتبطت التقنية بمراحل الكشف عن خطوات الابداع التي يسعى لها الفنان المعاصر والمشغولات المعرضه فى هذة الدراسة تسعى فيها الدراسة عن كشف انماط التشكيل بالجلود الطبيعية بطرق غير تقليدية وفقا لمحاكاة لبعض الظواهر الطبيعية

فهي محاولة لدمج التقنيات التشكيلية والاسبوب الجمالى الظاهر فية قدرات التطوع والصياغة لتشمل النواحي الجمالية .

### ولتحقيق فرضية البحث كانت النتائج كالاتى :

توصلت الباحثة لتنفيذ عدد ١٢ اجداريه تتضمن جماليات الحركة الايقاعيه الخطيه والتنوع الملمسي والانسجام اللونى وفقا لمحاكاة بعض من ظواهر البيوميكرى لعناصر من الطبيعه وموظفة كجداريات مبتكرة

#### تحليل اعمال المعرض

- ينقسم التحليل لمحاور الاتية :
- ١- التحليل التقني
- ٢- التحليل الفني
- تحليل اعمال المعرض :-

ينقسم التحليل الى محورين وهما التحليل التقنى والتحليل الفنى كالاتى :-

#### اولا: التحليل التقنى :-

وصف للاساليب التقنية التى تم تناول الخامة وتشكيلها وتوزيعا على سطح المشغولة الفنية وهى تتعدد من حيث التوزيع والتركيب والترصص والاختزال والتجاور او التراكم وكيفيات التناول وبناء المشغولة

#### ثانيا : التحليل الفنى :-

هو وصف لتطوع المعطيات التقنية لابرار القيم التشكيليه كالايقاع والوحدة والتناسب والانسجام وملامس الاسطح لابرار جماليات ظواهر المشغولة ومكوناتها المعاصر

## تحليل اعمال المعرض

### العمل الاول :-



اسم العمل : شجر الخريف

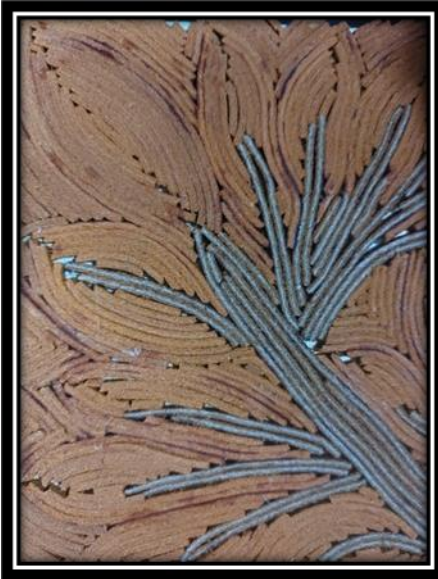
ابعاد العمل :- ٣٠×٣٠سم

- الخامات والادوات المستخدمة :-  
شرائط من الجلود الطبيعية ، مواد  
لاصقة خاصة بالجلود الطبيعية  
، مقص ، قطر

### المحور الاول (التحليل التقنى ) :-

تم قص شرائط من الجلد الطبيعي  
سمك ٢م اطوال مختلفة من ٢سم  
و٤سم واطوال عشوائيه لاتزيد  
عن ١٠سم ويتصميم ونقل لشكل

جزوع الشجر بللا اوراق تم ترصيص الشرائط متجاورة ومحقة لرسم الشجرة من  
خلال كثافة تجاور الشرائط وتنتيها بخطوط مائله وقوسية دون ترك اى مساحة فراغ  
بالارضية



### المحور الثانى (التحليل الفنى ) :-

من خلال ترصيص شرائط الجلود  
ذات السماكة الواحدة والاطوال  
المختلفة تحاكي الباحثة مظهر من  
مظاهر الطبيعه ولكن فى اطار  
الاسلوب الاختزالي قريب الى  
التجريدية الرمزيه فقد حققت حركة  
الترصيص للشرائط بشكل  
مضغوط وفى اتجاهات قوسيه  
ايقاعيه ممثلة لجزوع الشجر وذلك  
فى خطوط انسيابية ومحقة لفكرة

المشغولة الفنية تمت استخدام الشرائط ذات اللون الواحد البنى ممثل لافرع الشجر  
وبتوزيع الشرائط المتراسة اعطى حركة ايقاعيه لافرع الشجر ويظهر

تماسك وترابط في كل موحد

### العمل الثاني :-

اسم العمل :- خلية

ابعاد العمل :- ٣٠×٣٠سم



### الخامات والادوات المستخدمة :-

شرائط من الجلود الطبيعية ، مواد لاصقة خاصة بالجلود الطبيعية ، مقص ، قطر،الوان خاصه بالجلود ،ماكينه حرق الجلود ،خرز زجاجى

### المحور الاول (التحليل التقنى) :-

تم قص شرائح من الجلود ذات السماكة المختلفة على هيئة شرائح متموجة بمساحات مختلفة بحيث يتم

اضافه شريحه اصغر فوق شريحة اكبر وبقصات متموجة عشوائية ومستخدم على بعض مواضع الاسطح اسلوب التظليل بالتنقيط بماكينه الحرق ومن الجانب الاخر تم تراكم وتجاور جلود ملفوفه باسلوب البرم لتحقيق مستويات مختلفة لسطح المشغولة



### المحور الثانى (التحليل الفنى):-

من وحى حركة الخلية النباتية واستلهم جماليات بعض تفاصيل الشكل تقوم الباحثة بمحاولة محاكاة المظهر بتقنية اللف والبرم لتجسيد الحركة الايقاعية لتفاصيل الخلية وهى تمثل محاكاة تجريدية للخلية النباتية وكان التعبير هنا مشابه لنواة وجزئيات التى تمثل تفاصيل حركية شبة ايقاعية منها المسطح ومنها المجسم ليرز جانب التنوع الحركى للخط والكتل الملتفة على احجام

متعددة على ارضية زرقاء من الالوان والكريستال الازرق ويبرز هنا وجود لعامل



الشكل وترابطه بالارضية في تماسك .

### العمل الثالث :-

اسم العمل :- بصمة

ابعاد العمل :- ٤٠×٣٠سم

الخامات والادوات المستخدمة:-

شرائح من الجلد اللباني الحور الطبيعي  
بسماكة واحدة واطوال مختلفة

المحور الاول (التحليل التقني) :-

تم قص شرائح من الجلود وذات اطوال  
مختلفة وتم استخدام اسلوب الطي  
والثنى بكم كبير من بواقي الشرائح  
الجلدية وعمل تراكم وتجاور للجلد  
المطوى بحيث يمثل شكل بصمة  
الاصابع ومحقق تراكم الجلد ومؤكد  
الشكل

المحور الثانى (التحليل الفنى):-

من الحركة الايقاعية للخط وديناميكة  
التأثير الايحائى للخطوط الممثلة لبصمة  
الانسان تحاول الباحثة تجسيد  
التعبيرالذى يرمز له بشكل تراكمى  
للشرائح الجلدية المضغوطة ومتجاورة  
مع بعضها البعض مؤكدة انفراد كل  
انسان ببصمته وهى ماتمثل وجودة فى  
الحياة النابضة بالحركة والحيوية  
والطاقة



## العمل الرابع :-

اسم العمل :- تراكم

ابعاد العمل :- ٣٠×٣٠سم

الخامات والادوات المستخدمة:-

خرز لؤلؤى بقايا من الجلود الطبيعية  
اللبناني شرائط من الجلود الطبيعية  
الغراء الاصفر الخاص بلصق الجلود  
مقص

المحور الاول (التحليل التقنى):-

قامت الباحثة بتجميع بقايا الجلود الطبيعية اللبناني ووضع كل قطعه باسلوب الكرمشة والتكوير هذا بعد غمر كل قطعه فى الماء الساخن ولف كل قطعة جلد مبللة بالخيط وتركها حتى تجف فاصبح كل قطعه بعد جفافها لها شكل مختلف عن الاخر وباسلوب الترتيب لكل قطعه بجوار الثانية تم ترك المركز للمشغولة مغطى بالشرائط المطوية واللؤلؤ

المحور الثانى (التحليل الفنى):-

تحاكي الباحثة فى هذه المشغولة المشهد الرمزي للتراكم بمعنى انه قد يرمز لتراكم البشر كتعبير عن كثرة الفقراء المحيطين بمن ينعم بالثراء او تراكم

الزهور فى حديقة هو تجسيد ملمسي لفكرة التراكم المعبر بالاسلوب الرمزي والايحائي بالنسبة للمتلقى حيث يفسرها فى مخيلته بما يرة وقد تم تأكيد قيمة الملمس السطحى بتنوع الصياغه للكرمشة والعمق فى منطقة المركز للمشغولة



**العمل الخامس :-**

اسم العمل :- رخويات

ابعاد العمل :- ٣٠×٣٠سم

الخامات والادوات المستخدمة:-

شرائح من الجلود الطبيعية

المحور الاول (التحليل التقنى):-



تتى شرائح الجلد باطوالة ووضع لتجسيد الحركة الخطية الايقاعية لشكل الرخويات المائية تحت المجهر وتم تسطيح بعض شرائح الجلود وتتى شرائح اخرى وقص اطراف الجلود كانها شرانشيب وتم تلوين بعض مواضع المشغولة باللون الازرق وتجاور

وتكائف شرائح الجلد المطوى وتثبيتة بالمواد اللاصقة مرة مبروم ومرة اخرى مفروود فى اوضاع التفافية حول بعضها البعض

المحور الثانى (التحليل الفنى):-



من خلال طى الجلد وتحريكة على سطح المشغولة باشكال قوسية والتفافة حقق الايقاع المحورى معبر بشكل رمزى للحركة الرخوية لشرائح نباتية مائية مما اضفى الاداء بشكل مبتكر الايقاع المتحرك الايحائى مجسد فى مستويات على سطح المشغوة من ارتفاعات او بشكل وارضية من خلال التسطيح والتجسيم عبر الخطوط المجسمة

بطى الجلود وممثلة لجماليات الايقاع الخطى المائل والقوسى والدائرى



### العمل السادس:-

اسم العمل :- زهرة

ابعاد العمل :- ٣٠×٣٠سم

الخامات والادوات المستخدمة:-

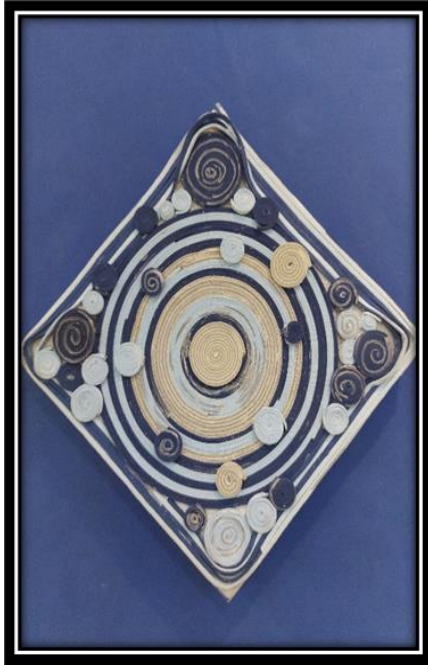
شرائط الجلود زالجد الطبيعي اللباني  
مواد لاصقة - مقص - قطر

**المحور الاول (التحليل التقنى):-**

تم لف شرائط من الجلود الطبيعية على مستوى موحد محققة دوائر ذات ايقاع خطى منتظم وقص شرائح على هيئة وردة من الجلد الطبيعي واستخدم هنا الوان منسجمة من درجتى الازرق ودرجتين من اللون البى لابرز التباين على سطح المشغولة الفنية

**المحور الثانى (التحليل الفنى):-**

تم التعبير بشكل رمزى لمظهر الوردة كتحقيق التناقض اللونى مابين اظهر الشكل والارضية وايضا التعبير المجسد لفكرة الاحاطة بالوردة من خلال الدوائر التى تحيط بها منها الدوائر الصغيرة فالاكبر فالاكبر وهى دلالة على الحركة الايقاعية للدوائر المحيطة بالوردة



### العمل السابع :-

اسم العمل : الدوامة

ابعاد العمل :- ٣٠×٣٠سم

الخامات والادوات المستخدمة:-

شرائط الجلد الطبيعي والمواد اللاصقة  
والقطر والمقص

المحور الاول (التحليل التقني):-

عمل مستويات من السطح بقص شرائط  
من الجلد الطبيعي على هيئة دوائر باللون  
باردة من الرمادي والازرق والسماوي  
على اختلاف احجام الدوائر

المحور الثاني (التحليل الفني):-

تاكيد الدلالة الايقاعية للخط الدائري الدوائر المتداخلة للتعبير عن الدوامات في  
الحياة سواء ماتمثل الحيرة الانسانية من شغلات الحياة البسيطة والمعقدة وهو ما  
يحقق التعبير للحركة الدائرية لظاهرة الدوامة المائية والعمق الايحائي من مركز  
المشغولة الى الجوانب الاربعة للعمل الفني

العمل الثامن :-

اسم العمل :- زهور مائية

ابعاد العمل :- ٣٠×٣٠ سم

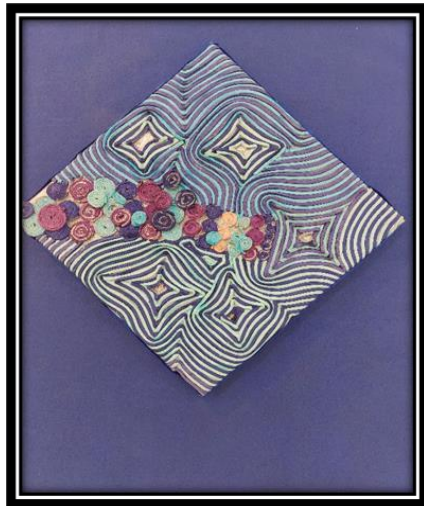
الخامات والادوات المستخدمة:-

الشرائط الجلدية والمقص والمواد اللاصقة  
والقطر

المحور الاول (التحليل التقني):-

تم ترصيص وتجاور شرائح من الجلود  
ممثلة الخط وبرم ولف شرائط الجلود

الملونة الطبيعية ومتراكمة فوق بعضها البعض متوسطة اللوحة



### المحور الثانى (التحليل الفنى):-

التعبير الرمزى للزهور المائية تم تجسيده من خلال الحركة الايقاعية للخطوط المنتظمة المجسدة من خلال تجاور الشرائط وعمل تكوينات ايقاعية ممثلة الحركة المائية وتجسيد الزهور بشكل مختزل للف الجلود الملونة بلون متناقض مع الارضيه ووضعهم فى مركز المشغولة دلالة على التباين ما بين الشكل والارضيه

### العمل التاسع:-

اسم العمل :- خلية ٢

ابعاد العمل :- ٣٠×٣٠سم

الخامات والادوات المستخدمة:-

شرائط من الجلود الطبيعية ومواد لاصقة

المحور الاول (التحليل التقنى):-

لف شرائط الجلد المبروم على هيئة  
بيضاوية فى وضع متمركز فى وسط  
المشغولة

المحور الثانى (التحليل الفنى):-

من مركز العمل الفنى محاولة لتجسيد مظهر من مظاهر الخلية النباتية محقق ذلك بالخط الايقاعى لحركة مستمرة وممتدة لابرز ايقاع متناغم ومتراط فى نقطة مركزية



**العمل العاشر :-**

اسم العمل :- زهرة ربيع

ابعاد العمل :- ٣٠×٣٠سم

الخامات والادوات المستخدمة:-

شرائط الجلد الطبيعي الملون والمواد اللاصقة والمقص والقطر ومكينة حرق الجلود

المحور الاول (التحليل التقني):-

لف الشرائط الملونة وبرم شرائح من الجلود وقص شرائح من الجلود وقصها على هيئة ورد وحرق بعض مواضع من المشغولة عند منطقة الوردة وعمل مجموعه من الشرائح الملفوفة ومتجاورة مترابطة لتحقيق الكثافة على سطح العمل الفني

المحور الثاني (التحليل الفني):-



قامت الباحثة باتطويع الشرائط الجلدية الملونة في اطار اختزالي تجريدي قد يعبر في تكوينه عن ألوان الربيع وما يمثله بالوردة الموجودة بمنتصف المشغولة وكلها من الجلود اللبانية الحور محاكية الايقاعات الخطية الدائرية او القوسية او المائلة فيبرز الاحساس الحركي للخطوط واطهار للملامس من ارتفاع وانخفاض تدوير الجلود وبالتالي يظهر التنوع في الاتجاهات الايقاعية للخطوط مع تماسك اجزاء المشغولة بشكل مترابط

### العمل الحادى عشر :-

اسم العمل :- مقطع جذعى

ابعاد العمل :- ٣٠ × ٣٠ سم

الخامات والادوات المستخدمة:-

شرائط ملونة من الرمادى والازرق والازرق الفاتح ومواد لاصقة

المحور الاول (التحليل التقنى):-

قامت الباحثة هنا باستخدام اطوال من شرائط الجلد الملون بحيث يتم التفاف الشرائط بشكل مركزى مسطح ومتجاور مع التواء الخط المستمر الممثل فى الشرائط وانهاء اطراف الشائط بتنية بطريقة التفافية توحى باستمرارية الخط



المحور الثانى (التحليل الفنى):-

تقوم الباحثة هنا بتجسيد مقطع من شريجه جذعية للاشجار لها تاثير مدرك فى رؤية المتلقى انها دوائر منتظمة متراسة من الصغير فى الوسط المركزى الى الكبير متجة للخارج وذلك لابرز القيمة الجمالية للحركة الايقاعية الخطية المائلة والدائرية فى استمرارية بلا توقف الى نهاية الخطوط للاطراف من جميع الجهات الخارجيه







### العمل الثانى عشر :-

اسم العمل :- ورقيات

ابعاد العمل :- ٣٠×٣٠سم

الخامات والادوات المستخدمة:-

شرائط ملونة من الرمادى والازرق والازرق الفاتح ومواد لاصقة

المحور الاول (التحليل التقنى):-

تم تنفيذ هذه المشغولة بالشرائط ولكن باسلوب التجاور والترصيص والضم والتنى والفرد فى توزيع متناسق بحث يتم الطى والترصيص من الاصغر حجما من الوسط والاطول الى الخارج وايضا تم لف بعض الشرائط من اطرف المشغولة للتجسيد وتنوع الارتفاع على مسطح المشغولة

المحور الثانى (التحليل الفنى):-

من خلال جماليات تننيات الورقيات فى النباتات ومقطع افقى لها قامت الباحثة بتنفيذ ما يرمز لها

من خلال جماليات ايقاع الخطوط والديناميكية المستمرة لها بالايحاء الحركى مع تنوع وتناسب الارتفاعات بحيث يشمل العمل الاحساس باللمس المدمج مع الحركة الايقاعية وذلك بدا من مركز العمل الفنى والانطلاق جبهه الخارج تعطى احساس باستمرار الحيوية والحركة الايقاعية الجمالية

## المراجع العربية

- ١- الصياد ، محمد رضا ، الصياغات التشكيلية للنحت البارز فى الفن الحديث والافادة منها فى التربية الفنية ، رسالة ماجستير كلية التربية الفنية – جامعة حلوان – ٢٠٠١ م
- ٢- محمود على البياسي ،امانى ،الأشغال الفنية بين الخامات البيئية ومتغيرات العصر ، مجلة بحوث التربية النوعية ،جامعه المنصورة عدد ٤٣ يوليو ٢٠١٦م
- ٣- روبرتسون سيونايد ، ميرى ، الأشغال الفنية والثقافة المعاصرة ، ترجمة محمد بركات ، الهيئة المصرية العامة للكتاب -١٩٩٨م
- ٤- محمد عبد السلام ، ريهام ،منهج تصميمى لاقمشة السيدات المطبوعة بالاستفادة من البعد الجمالى لعلم البيوميمكري ، التراث والتصميم – المجلد الثالث – العدد ١٨ – ٢٠٢٣م

## بحوث المؤتمرات

- ٥- عسكر ، عبد الوهاب السيد،رحاب،عناصر الاستدامة فى المدن الابداعية والثقافية ، تحرير سعيد المصرى ،افاق التنمية المستدامة عبر الفنون والصناعات الابداعية ، المجلد الرابع المؤتمر الدولى الاول للتنمية المستدامة القاهرة – يناير -٢٠١٩ المجلس الاعلى للثقافة .
- ٦-

## المراجع الاجنبية

- 7- <https://ar.wikipedia.org/wiki>
- 8- <https://tasmeemblog.wordpress.com/2015/11/25/biomimicry>
- 9- <https://biomimicry.org/what-is-biomimicry>
- 10- <https://www.almaany.com/ar/dict/ar-en/biomimicry>
- 11- <https://www.pinterest.com>



# Egyptian Journal For Specialized Studies

Quarterly Published by Faculty of Specific Education, Ain Shams University



المجلة  
المصرية  
للدراستات  
المتخصصة

Board Chairman

**Prof. Osama El Sayed**

Vice Board Chairman

**Prof. Dalia Hussein Fahmy**

Editor in Chief

**Dr. Eman Sayed Ali**

Editorial Board

**Prof. Mahmoud Ismail**

**Prof. Ajaj Selim**

**Prof. Mohammed Farag**

**Prof. Mohammed Al-Alali**

**Prof. Mohammed Al-Duwaihi**

Technical Editor

**Dr. Ahmed M. Nageib**

Editorial Secretary

**Dr. Mohammed Amer**

**Laila Ashraf**

**Usama Edward**

**Zeinab Wael**

**Mohammed Abd El-Salam**

## Correspondence:

Editor in Chief

365 Ramses St- Ain Shams University,

Faculty of Specific Education

Tel: 02/26844594

Web Site :

<https://ejos.journals.ekb.eg>

Email :

[egyjournal@sedu.asu.edu.eg](mailto:egyjournal@sedu.asu.edu.eg)

ISBN : 1687 - 6164

ISSN : 4353 - 2682

Evaluation (July 2023) : (7) Point

Arcif Analytics (Oct 2023) : (0.3881)

VOL (12) N (43) P (2)

July 2024

## Advisory Committee

**Prof. Ibrahim Nassar** (Egypt)

Professor of synthetic organic chemistry

Faculty of Specific Education- Ain Shams University

**Prof. Osama El Sayed** (Egypt)

Professor of Nutrition & Dean of

Faculty of Specific Education- Ain Shams University

**Prof. Etidal Hamdan** (Kuwait)

Professor of Music & Head of the Music Department

The Higher Institute of Musical Arts – Kuwait

**Prof. El-Sayed Bahnasy** (Egypt)

Professor of Mass Communication

Faculty of Arts - Ain Shams University

**Prof. Badr Al-Saleh** (KSA)

Professor of Educational Technology

College of Education- King Saud University

**Prof. Ramy Haddad** (Jordan)

Professor of Music Education & Dean of the

College of Art and Design – University of Jordan

**Prof. Rashid Al-Baghili** (Kuwait)

Professor of Music & Dean of

The Higher Institute of Musical Arts – Kuwait

**Prof. Sami Taya** (Egypt)

Professor of Mass Communication

Faculty of Mass Communication - Cairo University

**Prof. Suzan Al Qalini** (Egypt)

Professor of Mass Communication

Faculty of Arts - Ain Shams University

**Prof. Abdul Rahman Al-Shaer**

(KSA)

Professor of Educational and Communication

Technology Naif University

**Prof. Abdul Rahman Ghaleb** (UAE)

Professor of Curriculum and Instruction – Teaching

Technologies – United Arab Emirates University

**Prof. Omar Aqeel** (KSA)

Professor of Special Education & Dean of

Community Service – College of Education

King Khaild University

**Prof. Nasser Al- Buraq** (KSA)

Professor of Media & Head of the Media Department

at King Saud University

**Prof. Nasser Baden** (Iraq)

Professor of Dramatic Music Techniques – College of

Fine Arts – University of Basra

**Prof. Carolin Wilson** (Canada)

Instructor at the Ontario institute for studies in

education (OISE) at the university of Toronto and

consultant to UNESCO

**Prof. Nicos Souleles** (Greece)

Multimedia and graphic arts, faculty member, Cyprus,  
university technology