

الدراسات المتخصصة

الجلية
المصرية



دورية فصلية علمية محكمة - تصدرها كلية التربية النوعية - جامعة عين شمس

الهيئة الاستشارية للمجلة

أ.د/ إبراهيم فتحي نصار (مصر)

استاذ الكيمياء العضوية التخليقية
كلية التربية النوعية - جامعة عين شمس

أ.د/ أسامة السيد مصطفى (مصر)

استاذ التغذية وعميد كلية التربية النوعية - جامعة عين شمس

أ.د/ اعتدال عبد اللطيف حمدان (الكويت)

استاذ الموسيقى ورئيس قسم الموسيقى
بالمعهد العالي للفنون الموسيقية دولة الكويت

أ.د/ السيد بهنسي حسن (مصر)

استاذ الإعلام - كلية الآداب - جامعة عين شمس

أ.د/ بدر عبدالله الصالح (السعودية)

استاذ تكنولوجيا التعليم بكلية التربية جامعة الملك سعود

أ.د/ رامى نجيب حداد (الأردن)

استاذ التربية الموسيقية وعميد كلية الفنون والتصميم الجامعة الأردنية

أ.د/ رشيد فايز البغلي (الكويت)

استاذ الموسيقى وعميد المعهد العالي للفنون الموسيقية دولة الكويت

أ.د/ سامى عبد الرؤوف طايح (مصر)

استاذ الإعلام - كلية الإعلام - جامعة القاهرة
ورئيس المنظمة الدولية للتربية الإعلامية وعضو مجموعة خبراء
الإعلام بمنظمة اليونسكو

أ.د/ سوزان القليني (مصر)

استاذ الإعلام - كلية الآداب - جامعة عين شمس
عضو المجلس القومي للمرأة ورئيس الهيئة الاستشارية العليا للإتحاد
الأفريقي الآسيوي للمرأة

أ.د/ عبد الرحمن إبراهيم الشاعر (السعودية)

استاذ تكنولوجيا التعليم والاتصال - جامعة نايف

أ.د/ عبد الرحمن غالب المخلافي (الإمارات)

استاذ مناهج وطرق تدريس - تقنيات تعليم
- جامعة الإمارات العربية المتحدة

أ.د/ عمر علوان عقيل (السعودية)

استاذ التربية الخاصة وعميد خدمة المجتمع
كلية التربية - جامعة الملك خالد

أ.د/ ناصر نافع البراق (السعودية)

استاذ الاعلام ورئيس قسم الاعلام بجامعة الملك سعود

أ.د/ ناصر هاشم بدن (العراق)

استاذ تقنيات الموسيقى المسرحية قسم الفنون الموسيقية
كلية الفنون الجميلة - جامعة البصرة

Prof. Carolin Wilson (Canada)

Instructor at the Ontario institute for studies in
education (OISE) at the university of Toronto
and consultant to UNESCO

Prof. Nicos Souleles (Greece)

Multimedia and graphic arts, faculty member,
Cyprus, university technology



المجلة
المصرية
لدراسات
المختصة

رئيس مجلس الإدارة

أ.د/ أسامة السيد مصطفى

نائب رئيس مجلس الإدارة

أ.د/ داليا حسين فهمي

رئيس التحرير

أ.د/ إيمان سيد علي

هيئة التحرير

أ.د/ محمود حسن اسماعيل (مصر)

أ.د/ عجاج سليم (سوريا)

أ.د/ محمد فرج (مصر)

أ.د/ محمد عبد الوهاب العلامي (المغرب)

أ.د/ محمد بن حسين الضويحي (السعودية)

المحرر الفني

د/ أحمد محمد نجيب

سكرتارية التحرير

د/ محمد عامر محمد عبد الباقي

أ/ ليلى أشرف

أ/ زينب وائل

المراسلات:

ترسل المراسلات باسم الأستاذ الدكتور/ رئيس

التحرير، على العنوان التالي

٣٦٥ ش رمسيس - كلية التربية النوعية -

جامعة عين شمس ت/ ٠٢/٢٦٨٤٤٥٩٤

الموقع الرسمي:

<https://ejos.journals.ekb.eg>

البريد الإلكتروني:

egyjournal@sedu.asu.edu.eg

التقديم الدولي الموحد للطباعة : 1687 - 6164

التقديم الدولي الموحد الإلكتروني : 4353 - 2682

تقديم المجلة (يونيو ٢٠٢٣) : (7) نقاط

معامل ارسيف Arcif (أكتوبر ٢٠٢٣) : (0.3881)

المجلد (١٢)، العدد (٤٣)، الجزء الثاني

يوليو ٢٠٢٤

(*) الأسماء مرتبة ترتيباً أبجدياً.



الصفحة الرئيسية

م	نطاق	اسم المجلة	اسم الجهة / الجامعة	ISSN-P	ISSN-O	السنة	نقاط المجلة
1	Multidisciplinary علم	المجلة المصرية للدراسات المتخصصة	جامعة عين شمس، كلية التربية النوعية	1687-6164	2682-4353	2023	7



التاريخ: 2023/10/8

الرقم: L23/177ARCIF

سعادة أ. د. رئيس تحرير المجلة المصرية للدراسات المتخصصة المحترم
جامعة عين شمس، كلية التربية النوعية، القاهرة، مصر
تحية طيبة وبعد،،،

يسر معامل التأثير والاستشهادات المرجعية للمجلات العلمية العربية (ارسیف - ARCIF)، أحد مبادرات قاعدة بيانات "معرفة" للإنتاج والمحتوى العلمي، إعلامكم بأنه قد أطلق التقرير السنوي الثامن للمجلات للعام 2023.

ويسرنا تهنئكم وإعلامكم بأن المجلة المصرية للدراسات المتخصصة الصادرة عن جامعة عين شمس، كلية التربية النوعية، القاهرة، مصر، قد نجحت في تحقيق معايير اعتماد معامل "ارسیف Arcif" المتوافقة مع المعايير العالمية، والتي يبلغ عددها (32) معياراً، وللاطلاع على هذه المعايير يمكنكم الدخول إلى الرابط التالي:

<http://e-marefa.net/arcif/criteria/>

وكان معامل "ارسیف Arcif" العام لمجلتكم لسنة 2023 (0.3881).

كما صنفت مجلتكم في تخصص العلوم التربوية من إجمالي عدد المجلات (126) على المستوى العربي ضمن الفئة (Q3) وهي الفئة الوسطى، مع العلم أن متوسط معامل ارسیف لهذا التخصص كان (0.511).

ويامكانكم الإعلان عن هذه النتيجة سواء على موقعكم الإلكتروني، أو على مواقع التواصل الاجتماعي، وكذلك الإشارة في النسخة الورقية لمجلتكم إلى معامل "ارسیف Arcif" الخاص بمجلتكم.

ختاماً، نرجو في حال رغبتكم الحصول على شهادة رسمية إلكترونية خاصة بنجاحكم في معامل "ارسیف"، التواصل معنا مشكورين.

وتفضلوا بقبول فائق الاحترام والتقدير

أ.د. سامي الخزندار
رئيس مبادرة معامل التأثير
" ارسیف Arcif "



+962 6 5548228 -9
+962 6 55 19 10 7

info@e-marefa.net
www.e-marefa.net

Amman - Jordan
2351 Amman, 11953 Jordan

محتويات العدد

* بحوث علمية محكمة باللغة العربية:

- منظور سيكولوجي لـ: تفسير عملية التذوق الفني
٣٥٥ ا.د/ مصطفى محمد عبد العزيز
ا.د/ عفاف احمد محمد فراج
- العلاقة الجمالية للتشكيل بخامه الجلود الطبيعية وانظمه اشكال
البيوميمكري Biomimicry كمدخل لإثراء المشغولة الفنية
٣٧٩ المعاصرة
ا.م.د/ منال سيد احمد محمد
- تقنيات التلوين الصوتي لأداء الشخصيات في أغنية "ملك الحور"
٤٠٣ لفرانز شوبيرت (دراسة تحليلية)
ا.م.د/ احمد عبد الحميد عبد الخالق
- أسلوب أداء فن الحدادي وأنواعه في دولة الكويت
٤٣١ ا.م.د/ خالد على القلاف
- الحصان في الفن الشعبي كمدخل لإثراء القيم الجمالية للمشغولة
المعدنية
٤٦١ ا.د/ عبد الرحمن محمد ربيع
د/ شيماء مجدى
ا/ محمد زغلول قبيصى محمددين
- أثر البيئة على رسوم عينة من أطفال المرحلة الابتدائية بمحافظة
الوادي الجديد
٤٨٥ ا.د/ عنايات احمد حجاب
د/ فاطمة سيد تقي عبد المجيد
ا/ وليد مجدى بكري عبد المجيد
- تصميم مواقع الأطفال الإلكترونية وعلاقته باتجاهات الأطفال
نحوها
٥١٧ ا.د/ سلام احمد عبده
ا.د/ إيناس محمود حامد
د/ هبة حنفي معوض
ا/ دعاء رجب إبراهيم معوض

تابع محتويات العدد

- فعالية توظيف لعب الأدوار في تنمية التحصيل الدراسي لدى الأطفال ذوي صعوبات تعلم القراءة
- ٥٥٧ ا.د/ احمد نبيل احمد
د/ كوثر حسن جبريل
/ / وليد احمد إبراهيم إمام
- أثر توظيف الفيديو التفاعلي القائم علي الإنفوجرافيك (قوائم/علاقات) وأثره في تنمية مهارات التفكير البصري وبقاء أثر التعلم في مادة الحاسب الآلي لدي تلاميذ الصف الثالث الإعدادي
- ٦١١ ا.م.د/ سهام عبد الحافظ مجاهد
د/ شيماء سعيد محمد عيد
/ / علاء السيد عطية محمد
- * بحوث علمية محكمة باللغة الإنجليزية :
- Effect of Soybean and Wheat germ as a Source of Branched Chain Amino Acids on Chronic Liver Disease of Rats
- Prof. Usama El-S. Mostafa**
Prof. Eshak M. El-Hadidy
Assis. Prof. Hany G. El-Masry
Esraa Abdallah Anwar Sayed
- 5

أثر البيئة على رسوم عينة من أطفال المرحلة الابتدائية بمحافظة الوادي الجديد

ا.د / عنايات احمد حجاب (١)

د / فاطمة سيد تقي عبد المجيد (٢)

ا / وليد مجدى بكري عبد العاطي (٣)

(١) أستاذ فنون الأطفال والبالغين ، قسم التربية الفنية ، كلية التربية النوعية ، جامعة عين شمس .

(٢) مدرس فنون الأطفال والبالغين ، قسم التربية الفنية ، كلية التربية النوعية ، جامعة عين شمس.

(٣) باحث بقسم التربية الفنية ، كلية التربية النوعية ، جامعة عين شمس .

أثر البيئة على رسوم عينة من أطفال المرحلة الابتدائية بمحافظة الوادي الجديد

أ.د/ عنايات احمد حجاب

د/ فاطمة سيد تقي عبد المجيد

أ/ وليد مجدى بكري عبد العاطي

ملخص:

هدفت الدراسة إلى التعرف على مدي تأثير البيئة الصحراوية التي يعيش فيها أطفال محافظة الوادي الجديد والتي تنعكس على رسومهم، كذلك الفروق في رسوم الأطفال الذكور والإناث، واشتملت عينة الدراسة على (٤٥) تلميذ من تلاميذ المرحلة الابتدائية بواقع (٢٢) ذكر و(٢٣) أنثى، ولتحليل رسوم هؤلاء الأطفال قام الباحث بإعداد استمارة تحليل الرسوم، وأسفرت النتائج الى وجود عدد من العناصر والموجزات الشكلية حيث ظهرت في رسوم الأطفال ، كما توجد فروق في التعبير عن (المناخ، التضاريس) لصالح الذكور، كما توجد فروق في التعبير عن (النباتات، الحيوانات، التراث الشعبي) لصالح الإناث، كما أنه لا توجد فروق في التعبير (معالم وأدوات أهل الواحة) وفقاً للنوع (ذكور، إناث).

الكلمات الدالة : أثر البيئة ، رسوم الأطفال ، الوادي الجديد

Abstract:

Title: The Effect of Environment on the Drawings of a Sample of Primary Stage Children in the New Valley

Authors: Enayat Ahmed Hijab, Fatma Sayed Taqey Abdul-Majeed, Waleed Magdi Bakri Abdul-Aati

The current study investigated the impact of the desert environment on drawings of Al-wadi Al-Gadid governorate children. Additionally, it aimed at identifying gender differences in children's drawings. Participants of the study were 45 students (22 males, 23 females). Drawing analysis tool was administered by the researcher. Study results showed topographical and climate differences in favor of males. There were also differences in (plants, animals and folkloric heritage drawings) in favor of females. There were no gender differences in the drawings of Al waha landmarks.

Keywords: The Effect of Environment, Drawings, New Valley

مقدمة:

فسّر (رشيد الحمد) البيئة على أنها ليست فقط الأشياء المحيطة بنا من نبات وحيوان وجماد ونظم اجتماعية، بل ولقد أضاف أن مصطلح البيئة يستخدم لتحليل مجموعة الظروف الخارجية التي تحدد توجه الفرد، فهي تعني المؤثرات الخارجية التي تؤثر في الفرد والتي تختلف عن الوراثة، وإن كانت لها صلة بالعوامل البيئية المحيطة بالفرد. (رشيد الحمد، ٣٦-١٩٧١).

ونظراً لأن البيئة تؤثر علي تنشئة الطفل وتلعب دوراً كبيراً في تنمية قدراته وتجذب انتباهه، ويتعلم منها ويمر بمراحل النمو فيها، بالإضافة إلي دورها الفعال في اكسابه مدركات يراها ويعبر عنها بطريقته الخاصة، ويظهر ذلك من خلال تعبيرات الاطفال في مجال الرسم؛ والطفل لا يستطيع ان يعيش بعيداً عن ما حوله من أحداث، لذلك فإن تعبيراته البصرية تعد بمثابة المرآة التي يعكس من خلالها مدركاته ومعارفه عن العالم الخارجي، ويكشف من خلالها عن مشاعره، وانطباعاته تجاه موضوعاته المختلفة، حيث نجد أن هناك علاقة فعلية بالأشخاص والموضوعات التي يعيشها الطفل في بيئته، ومن وسائل معرفة أثر البيئة علي الطفل هو تحليل رسومه ومعرفة تأثير البيئة عليها وما لها من أثر ينعكس علي تعبيراته الفنية، وذلك لارتباطها ارتباطاً كاملاً بما حول الطفل وما يشاهده. (آمال بنت عبدالله الشهري، ٢٠١٦: ٥٦٦)

مشكلة البحث: -

لاحظ الباحث خلال عمله معلماً لمادة التربية الفنية للمرحلة الابتدائية بمحافظة الوادي الجديد، تأثير البيئة علي هؤلاء الأطفال في تلك المرحلة، والتي تظهر في معظم رسومهم، وهي تحمل عناصر متشابهة مع وجود فروق بين رسوم الجنسين الذكور والاناث، وبين الفئات العمرية، ونظراً لندرة الدراسات التي تناولت رسوم أطفال محافظة الوادي الجديد من حيث تأثير البيئة علي رسومهم بصفة عامة،

ومدى تأثير البيئة الصحراوية على رسومهم بصفة خاصة؛ تناول الباحث الإجراءات التي تمكنه من معرفة مدى تأثير البيئة على رسوم الأطفال في محافظة الوادي الجديد، وعليه يمكن تحديد مشكلة البحث في التساؤلات الآتية:-

١. هل ينعكس تأثير البيئة على رسوم عينة من أطفال محافظة الوادي الجديد؟
٢. هل تختلف رسوم أطفال محافظة الوادي الجديد باختلاف النوع (ذكور، إناث)؟
٣. هل تختلف رسوم أطفال محافظة الوادي الجديد باختلاف الصف الدراسي (الصف الخامس، الصف السادس).

أهداف البحث: -

١. الكشف عن مدي تأثير البيئة على رسوم عينة من أطفال محافظة الوادي الجديد.
٢. الكشف عن مدي اختلاف رسوم أطفال محافظة الوادي الجديد باختلاف النوع (ذكور، إناث).
٣. الكشف عن مدي اختلاف رسوم أطفال محافظة الوادي الجديد باختلاف الصف الدراسي (الصف الخامس، الصف السادس).

أهمية البحث: -

١. فتح آفاق جديدة للدراسة والبحث عن التأثير الكبير الذي تحدثه البيئة على الأطفال والذي ينعكس على رسومهم.
٢. يعد إضافة كبيرة وفائدة تخدم المربين والمسؤولين عن المناهج في محافظة الوادي الجديد.

فروض البحث: -

١. توجد علاقة دالة احصائياً على تأثير البيئة على رسوم عينة من أطفال محافظة الوادي الجديد.

٢. توجد فروق ذات دلالة احصائية بين رسوم أطفال محافظة الوادي الجديد باختلاف النوع (الذكور، الاناث).

٣. توجد فروق ذات دلالة احصائية بين رسوم أطفال محافظة الوادي الجديد باختلاف الصف الدراسي (الصف الخامس، الصف السادس).

مصطلحات البحث: -

١- البيئة: -

يعرف " عبد المنعم الهجان" البيئة بأنها: الوسط الذي يعيش فيه الطفل وتؤثر فيه منذ ولادته، ويتأثر بعواملها الطبيعية والاجتماعية والثقافية، وينعكس تأثيرها على عاداته وسلوكه. (عبد المنعم الهجان، ١٩٩٤ - ١٦١).

وعرفها "صلاح الدين القمري" بأنها: الظروف المحيطة التي تؤثر في النمو والحياة وهي نوعان: -

البيئة الطبيعية: وهي من صنع الله وتشمل كل ما يقع على السطح الجغرافي من جبال وأنهار وبحيرات وصحراء ونبات وإنسان وحيوان، كما تشمل الجو المحيط بالأرض حيث المناخ البارد أو الحار أو الجاف أو الرطب أو المعتدل.

البيئة الحضرية: وهي ما أقامه الإنسان من منشآت على هذه البيئة الطبيعية وتلك المنشآت تتأثر الي حد بعيد بها. (صلاح الدين القمري، ١٩٩٤ - ٥٦٩).

ويذهب "جون ديوي (Jon Dewey - 1976)" الي أبعد من ذلك في تفسير مصطلح البيئة فيقول: "إن كلمة البيئة أو الوسط، يحملان معنيًا أوسع من مجرد الأشياء التي تحيط بالفرد، إذ يدلان على انسجام المحيط مع ميوله الفعالة بصورة معينة" جون ديوي (1، Jon Dewey، 1976).

أنواع البيئة: -

ينقسم المجتمع المصري إلى عدة بيئات مختلفة، كالبيئة الحضرية، والريفية، والساحلية، والصحراوية، ولكل من هذه البيئات نشاطها الإنساني المتميز وطابعها الخاص، ويظهر الاختلاف في أسلوب الحياة اليومية داخل كل بيئة من خلال العادات والتقاليد والأشكال المادية والنظم الاجتماعية التي تنظم وتشكل أسلوب التعامل بين أفراد البيئة، ومدى أثرها على طفل هذه البيئة، ويرجع ذلك لطبيعة العلاقات الاجتماعية ووحدة الثقافة في البيئة المصرية، وسوف يقوم الباحث بعرض تفصيلي عن البيئة الصحراوية والتي تتميز بها محافظة الوادي الجديد، والتي لا شك ان لها أثراً كبيراً ينعكس علي رسوم الأطفال لكل من الجنسين. (الذكور، الاناث).

البيئة الصحراوية: -

وهي التي يعيش فيها أطفال الوادي الجديد، والتي يحاول الباحث التعرف علي كيفية حياة هذا الطفل الذي نشأ في بيئة فريدة من نوعها، ومتميزة في طبيعتها، وهو الناتج المتوقع من رسومه الشخصية، وهل من الممكن أن يخرج من هذه البيئة أطفال متميزون في شتي المجالات المختلفة سيما الفن والإبداع، وما هي الوحدات الفنية أو الأشكال التي يعتمد عليها هذا الطفل في رسومه، والتي تخرج من قلب الطبيعة البسيطة، وما هو الأثر الواضح للبيئة علي رسوم الطفل من الجنسين في محافظة الوادي الجديد، والبيئة الصحراوية عبارة عن منطقة جغرافية تخلو، أو ينذر بها النبات، فالصحراء تعريف نباتي لا مناخي، ويقل فيها سقوط الأمطار، وهذا ما يؤدي الي ندرة الحياة فيها، وأغلب الأوقات تكون الصحراء حارة نهاراً وباردة ليلاً. (مصطفى محمد عبدالعزيز، ٢٠١٧-٣٩).

٢- رسوم الأطفال: -

الرسوم عبارة عن وسائل إيضاحية منظورة لما يفكر فيه الفنان، وما يقوم بتخطيطه في كل ميادين الابتكار التشكيلي، وأن ذلك يؤثر علي أهميتها ووظيفتها

الفنية، ويعتقد أن إتقان الرسم أساس لأعامل الفن المتعددة، إن لم يكن أساساً للطرق التنفيذية الأخرى كذلك (مصطفى محمد عبد العزيز، ٢٠١٨: ١٠٩)

واستخدم الإنسان الرسوم منذ القدم، فنجد هذا مسجلاً على جدران المعابد والكهوف، وما خلفته الحضارة الفرعونية، حيث كانت الرسوم هي اللغة التي يعبرون بها، حتى أن اللغة الهيروغليفية هي ذاتها عبارة عن رسوم، ومن المعروف أن اللغات القديمة كانت تعبر عن أفكارها بلغة مرسومة في الوقت الذي تعبر فيه اللغات الحديثة عن أفكارها بالكلمات، وتعد الرسوم لغة بدائية يعبر من خلالها الإنسان عن أفكاره، وأحاسيسه، ومشاعره، وأفعاله، ومعتقداته الدينية، وهذا مسجل من خلال النقوش الخاصة بالفراعنة في المعابد. (عبد المطب أمين القريطي، ٢٠٠٩: ١٠).

ويعرفها محمود البسيوني بأنها "تلك التخطيطات الحرة التي يعبرون بها على أي سطح كان، منذ بداية عهدهم بمسك القلم، أو ما يشبهه، أي في السن التي يبلغون عندها الأطفال عشرة شهور تقريباً، إلى أن يصلوا إلى مرحلة البلوغ". (محمود البسيوني، ١٩٨٥: ١٧).

وتؤكد "عبلة حنفي" أن الرسم يعكس أسرار النفس الإنسانية، ويفصح عن مكنوناتها ويكشف عن خباياها، وتعد تلك الرسوم وسيلة قياسية أو إسقاطية لبعض جوانب الشخصية، مثل الجوانب المعرفية، والعقلية كالذكاء والابتكار، أو الكشف عن بعض المشكلات السلوكية، وتنمية قدرات الأطفال بصفة عامة، وذوي الاحتياجات الخاصة. (عبلة حنفي عثمان، ٢٠٠٠: ٣٠)

ويعرفها "محمد حسن القحطاني" بأن رسوم الأطفال هي: كل ما يرسمه الطفل من رموز وأشكال ليعكس من خلالها مشاعره الداخلية تجاه بيئته والمحيطين به، بحيث لا يُطلب منه فعل ما فوق قدراته فيجعله بذلك عاجزاً عن التعبير بالرسم. (محمد حسن القحطاني، ٢٠٠٣: ٦).

وتوضح كلاً من "عفاف أحمد، نهي مصطفى" أن الرسم يسمح للطفل أن يعبر بنفسه عن صراعاته ومشكلاته، ويعمل على توافقه مع بيئته المحيطة به،

ويعكس اتجاهاته وأفكاره الخاصة. (عفاف أحمد فراج، نهى مصطفى محمد، ٢٠٠٤: ٢٠-٢٥).

ويذكر "مصطفى عبد العزيز" (٢٠١٨: ١٠٩) بأن رسوم الأطفال في أحسن حالاتها هي تعبيرات ابتكارية يقوم بها الأطفال، أما الرسوم ذات السمات الإلية ومظاهر التفكك فلا تمثل السمات الصحيحة، التي يمكن أن تصور رسوم الأطفال وإن كان يكون لها دلالة عند تشخيص أصحابها.

ونذكرت "فالنتينا وديع" أن الرسم يمثل قيمة كبرى وخاصة للطفل، ولكل من يهمله شأن الطفل، وذلك لما يحتويه الرسم من إتاحة للتعبير عن أفكار الطفل، ومعرفة الكثير عن خصائص الطفل، وقدراتهم العقلية، وسماتهم الشخصية، لأن الطفل يتجاوز في فنونه كل الحدود الواقعية الممكنة، وغير الممكنة، وهو بهذا يعبر عن انفعالاته ليعكس أفراحه وأحزانه، وكل ما يشعر به من مختلف الأحاسيس التي يعيشها، ويستطيع ان يكشف الطفل من خلال الرسم قدرات ومهارات متعددة، تساعد على نمو شخصيته. (فالنتينا وديع، ٢٠٠١: ٦٣).

ويعرف الباحث رسوم الأطفال إجرائياً بأنها: هي الدرجة التي يحصل عليها الطالب على استمارة تحليل رسوم الأطفال، بناءً علي تحقيقه للبنود المقننة للإستمارة.

إجراءات البحث: -

١- منهج البحث: -

يتبع الباحث المنهج الوصفي وقد استخدم "تحليل المضمون" في تحليل ما هو كائن وتفسيره، وتحديد الظروف البيئية التي تحيط بالأطفال عينة البحث، واستعراض وتحليل أهم الدراسات السابقة المرتبطة بالبحث، وتوضيح مدي تأثير البيئة على هؤلاء الأطفال كما يظهر في رسومهم.

٢- عينة البحث: -

تم تحديد العينة بطريقة الاختيار البسيط العشوائي من الأطفال، وتتراوح اعمارهم من (٩ : ١٢) سنة من الجنسين، وشملت العينة (٤٥) طفل وطفلة، (٢٢) ذكور، (٢٣) اناث، وتم اختيارهم من أطفال المدارس الابتدائية الحكومية وهي (مدرسة طلعت ضرغام، مدرسة الجزائر، مدرسة صنعاء).

جدول (١) تصنيف العينة وتوزيعها

المدرسة	عدد التلاميذ	ذكور	اناث
طلعت ضرغام الابتدائية	١٤	٧	٧
الجزائر الابتدائية	١٨	٩	٩
صنعاء الابتدائية	١٣	٦	٧
المجموع	٤٥	٢٢	٢٣

٣- موضوعات الرسم وأدواتها: -

موضوعات الرسم من أهم خطوات الدراسة، فمن خلالها يتم الكشف عن مدي تأثير البيئة على رسوم الأطفال، ولكي يتمكن الباحث من الكشف عن هذا الانعكاس بشكل دقيق؛ قام باختيار بعض الموضوعات التي ترتبط بالبيئة ومدي تأثيرها وانعكاسها على رسوم الأطفال مثل: -

(المناخ وما يدل عليه من كثافة الرمال والكتبان، والنباتات وما يدل عليها من زراعات، وآبار، وأنواع الاشجار والثمار كالنخيل وهو أشهرها، والحيوانات وما يدل عليها من حيوانات أليفة وغير أليفة، والتضاريس وما يدل عليها من غرود، وهضاب، ومنخفضات، ومعالم واحاتية وما يدل عليها من مباني أثرية وريفية، وتراث شعبي وما يدل عليه من زخارف ومشغولات وملابس وعادات وتقاليد أهل الواحة).

وقام الباحث بتسجيل البيانات الخاصة بكل طفل، وعرض الموضوعات المراد التعبير عنها بدقة دون أي توجيه لهم برسم شئ معين بالرغم من كثرة الأسئلة التي يوجهها الاطفال للباحث، وهذا ما أتاح لهم حرية التعبير وإسقاط ما بداخلهم بشكل صادق، واستخدم الباحث عدة خامات قام بتوزيعها على الأطفال بحيث يكون لكل

طفل خاماته الخاصة به وهي: (ألوان شمع - ألوان فلوماستر - ورق أبيض مقاس (٣٠×٢٠)).

أدوات البحث: -

استمارة تحليل الرسوم: -

وتهدف الي الكشف عن مدي تأثير البيئة على رسوم أطفال الوادي الجديد من الجنسين، وذلك من خلال هذه الاستمارة التي يتم الربط فيها بين رسوم الاطفال، وبين تعليقاتهم المكتوبة وتفسيراتهم لها، وذلك للاستفادة منها في تحديد مدي تأثير البيئة عليهم، ومعرفة الفروق بين رسوم الجنسين (الذكور، الاناث).

صدق الاستمارة: -

• **صدق المحكمين:** - تم عرض الاستمارة على مجموعة من المحكمين وعددهم عشرة، وهم أساتذة وأساتذة مساعدين من كلية التربية النوعية بجامعة عين شمس وتم الاتفاق بنسبة ٩٥% على بنود الاستمارة مع تعديل عنصر من عناصر الموضوعات وتغيير صياغته.

• **ثبات الاستمارة:** - تم تطبيق الاستمارة المتفق عليها لرصد ما هو موجود برسوم أطفال العينة، ووجد الباحث أن معامل الارتباط (٠.٦٠٢*)، وهي قيمة دالة إحصائيا عند مستوى (٠،٠١)، كما قام الباحث بعمل ثبات الاستمارة بمعامل الفا كرو نباخ حيث بلغ معامل الثبات (٠.٨١٩) وهي قيمة مرتفعة مما يدل على ثبات الاستمارة.

محددات البحث: -

الحدود البشرية: اقتصر البحث على عينة من أطفال محافظة الوادي الجديد من الجنسين (الذكور، الاناث) من سن (٩: ١٢) سنة بالصف الخامس والسادس.

الحدود المكانية: حجرة التربية الفنية الخاصة بكل من مدرسة طلعت ضرغام، ومدرسة الجزائر ومدرسة صنعاء بمحافظة الوادي الجديد التابعين لإدارة الخارجة التعليمية.

الحدود الزمنية: تطبق الدراسة الحالية بأدواتها المختلفة في العام الدراسي

٢٠٢٢-٢٠٢٣

محافظة الوادي الجديد: -

تعد محافظة الوادي الجديد هي أكبر محافظات مصر مساحة وأقلها كثافة سكانية، كما أن لها مجموعة من العوامل الطبيعية والظروف الجغرافية تمثل دوراً مهماً في تشكيل حياة الناس والتأثير على أفكارهم ومعتقداتهم، وكذلك أنشطتهم الاقتصادية والاجتماعية، فالبيئة الجيولوجية تعتبر من العوامل الطبيعية التي تلعب دوراً هاماً في توزيع السكان وتشكيل حياة الناس والمجتمع، والوادي الجديد هو تعبير يطلق علي المناطق الصالحة للزراعة في الصحراء الغربية بوادياتها الخمس: سيوة، والبحرية، والفرافرة، والداخلة، والخارجة، وهي تشكل في مجموعها وادياً يمتد بمحاذاة النيل علي بعد يتراوح بين ٢٠٠ إلي ٤٠٠ كم من جنوبي أسوان حتي منخفض القطارة شمالاً، وتبلغ مساحته تسعون الف كم تقريباً، بما يعادل أربعة عشر مليون فدان تقريباً، ويمتد هذا الوادي خلال صحراء ضخمة شاسعة تعرف في مصر باسم الصحراء الغربية، ومن أهم خصائص تلك الصحراء، هي عدم ارتفاع هضابها السابقة، كما أن المنخفضات الكبيرة التي تحتويها تعد من أهم خصائصها، حيث تمنحها قدرًا من شخصيتها الإقليمية المتميزة، علاوة علي الغرود الرملية، وهي كثبان رملية طويلة الشكل متوازية، وهي تتحرك باستمرار من الشمال الي الجنوب بفعل الرياح. (نهى سعيد مفتي، ٢٠١٧: ٣٩).

الفروق البيئية: -

تعد البيئة الطبيعية أكثر وأشد وضوحاً في الريف عنها في المدن، وإن كان تفاعل الريف المباشر مع الطبيعة والمساحات المتسعة ولون الزرع الأخضر وبساطة المباني، والتعامل عن قرب مع باقي الكائنات الحيوانية والطيور، يكسبه خصائص يكمل كل منهما الآخر، وقد يفتقر إليها الحضر حيث الضوابط الاجتماعية للبيئة والتحكم في شكل الطبيعة بمقاييس العالم التكنولوجي الجديد. (سناء علي محمد، ١٩٨١: ٢٥).

مميزات البيئة بواحات الوادي الجديد: -

أكثر ما يميز الحياة في محافظة الوادي الجديد هو دور الجماعات الأولية وأهميتها وضوابطها، فالأسرة هي أساس الحياة، وهي الركيزة لبناء المستقبل؛ والوادي الجديد يحمل سكان المدن والريف الا انهم تجمعهم ظروف بيئية واحدة، كما تربطهم روابط الجيرة مما يؤدي الي تقوية الصداقة والألفة بينهم، فهم يرون بعضهم البعض علي فترات متقاربة، وفي مثل هذه الظروف الاجتماعية تتحكم ضوابط الجماعات الأولية كالمدح، والتأييب، والترثرة، وهذا من شأنه يؤثر في سلوك الأفراد، ومن الملاحظ انه ليس هناك فوارق طبقية واسعة بينهم، فمن سمات اصحاب هذه البيئة الصحراوية أنهم أميل الي الاحتفاظ بالمهنة والاستقرار بنفس المنطقة والرضا بنفس الطبقة الاجتماعية. (رشيد الحمد، ١٩٧٩: ٢٢).

ثانياً: أهمية رسوم الاطفال: -

الرسم هو أحد القنوات التي يستطيع الطفل من خلالها أن يعبر عن آماله، وخيالاته، ومخاوفه، فهو يطلق من خلاله عنان المشاعر والدوافع، فعادة ما يجمع بين أكثر من احتمال واحد، فقد يكون إسقاطاً لذاته، أو لشخص آخر في بيئته، أو إسقاطاً لظروف خارجية، أو تعبير عن حالات انفعالية، أو عن اتجاهاته نحو الحياة والمجتمع عامة (عائشة رأفت عبد الرؤوف الجزار، ٢٠٠٤: ٤)

مراحل نمو رسوم الأطفال: -

اتفق كل من "مجدي فريد عدوي" (١٩٧٩)، فهد محمد الشمري" (١٩٩٩)،
 "محمد القحطاني" (٢٠٠٣)، "مصطفى محمد عبد العزيز حسن" (٢٠٠٩) وغيرهم
 على التقسيم الذي وضعه (فيكتور لونغفيلد) لنمو رسوم الأطفال، ويشمل التقسيم
 المراحل الآتية:

- ١- مرحلة ما قبل التخطيط: تبدأ من الولادة إلى سن سنتين.
 - ٢- مرحلة التخطيط: تبدأ من سن (٢: ٤) سنوات. (حمدي خميس، ١٩٨٥: ٤٧).
 - ٣- مرحلة تحضير المدرك الشكلي: تبدأ من سن (٤: ٧) سنوات.
 - ٤- مرحلة المدرك الشكلي: تبدأ من سن (٧: ٩) سنوات.
 - ٥- مرحلة محاولة التعبير الواقعي: تبدأ من سن (٩: ١١) سنة.
 - ٦- مرحلة التعبير الواقعي: تبدأ من سن (١١: ١٣) سنة.
- وما تسعي إليه الدراسة الحالية هي المراحل التي تمر بها افراد العينة في
 عمر من سن (٩: ١١) سنة وهي مرحلة (محاولة التعبير الواقعي)، وفيما يلي توضيح
 لمراحل نمو وتطور رسوم الأطفال في هذه المرحلة وهي كالاتي:

مرحلة محاولة التعبير الواقعي: تبدأ من سن (٩: ١٢) سنة، وتعتبر فترة
 انتقال يتحول فيها الطفل من الاتجاه الذاتي الذي يعتمد على الحقائق المعرفية إلى
 الاتجاه الموضوعي الذي يعتمد على الحقائق المرئية والبصرية، وهو إدراك البيئة
 والتمسك بمظاهر الأشياء، كما يلاحظ اختفاء المظاهر السابقة المميزة لفن الطفل،
 وسوف يتناول الباحث هذه المرحلة بالشرح المفصل على النحو التالي:

أ- التحول من الاتجاه الذاتي إلى الاتجاه الموضوعي: وهي فترة انتقالية في
 حياة الطفل حيث يتحول من الاتجاه الذاتي الذي يعتمد على الحقائق المعرفية الي
 الاتجاه الموضوعي الذي يعتمد على الحقائق البصرية، ويرجع ذلك إلى ما جد على
 الطفل من نمو في نواحيه المختلفة، الأمر الذي جعله يشعر بفرديته وخاصة من

ناحية الجنس، بمعنى أن طفل هذه المرحلة بدأ يدرك البيئة ومظاهرها المختلفة إدراكاً موضوعياً.

ب- **التمسك بالعلاقات المميزة للأشياء:** عندما اعتمد الطفل في تعبيره الفني علي الحقائق البصرية اغفل التكرار في الرسوم وبدأ يتمسك بالمظاهر المميزة للأشياء فاذا عبر عن إنسان فإنه يبرز الجانب القوي والنشيط للشاب وجانب الضعف وعلامات الشيخوخة علي الشيخ الكبير.

ت- **اختفاء بعض الاتجاهات السابقة:** فتلاحظ أن كثيراً من المظاهر التي كان يلجأ إليها الطفل في المراحل السابقة كالمبالغة، والحذف، والتسطيح، والشفوف، وخط الأرض بدأت تختفي تدريجياً، ويحل محلها ما توحى به الرؤية البصرية من مراعاة للنسب بين الأشياء، أو إدراك القريب والبعيد منها، أو جعل بعض العناصر يحجب البعض الآخر، أو استخدام اللون استخداماً موضوعياً، فمثلاً تظهر السماء باللون الأزرق والأشجار باللون الأخضر. (حمدي عبد الله خميس، ١٩٦٥: ٤٨).

المنحى التحليلي والتعبير الفني: -

يعتبر التحليليون أن التعبير الفني هو شئ تمثيلي أو رمزي يعكس شخصية صاحبه، ودوافعه، وصراعاته، واتجاهاته، وعلاقاته الأسرية والاجتماعية، ويعتمد علي الأساليب والطرق التي تظهر الجوانب اللاشعورية من خلال التعبير التلقائي للأطفال، باستخدام الوسائط والخامات الفنية، واستخدام إنتاجهم الفني التلقائي، وتحليلها كلغة رمزية تساعد المعالج في معرفة ما يدور في أغوار نفوس الأطفال، حيث يتيح الفن للطفل خيالاً يقلل من القيود الشعورية، ويخفف من الانفعالات اللاشعورية، والتي تكون سبباً في الآلام النفسية، والسلوكيات المرضية أو التأخر الدراسي والمعرفي والإدراكي. (عنايات أحمد حجاب، ٢٠٠٧: ١٣).

وأن أصحاب هذا المنحى يستندون في تناول الرسوم على مفاهيم التحليل النفسي الكلاسيكي، وعلم النفس التحليلي كالإعلاء، والإبدال، والإسقاط، والرمزية،

والحدس، ويعتبرون اللاشعور هو المنبع الذي تصدر عنه كل الآثار والإبداعات الفنية لدى الأطفال والبالغين سواء اللاشعور الشخصي عند (فرويد) وما يحتوي عليه من مواد مكبوتة، ومحتويات محظورة، وتجارب مؤلمة، أو اللاشعور الجمعي عند (يونج) وما ترسب فيه من نماذج بدائية موروثية مشتركة. (عبد المطلب أمين القريطي، ١٩٩٥: ٣٨ - ٣٩).

الاسقاط في التحليل النفسي: -

يشير إلى حيلة لا شعورية من حيل دفاع الأنا، ينسب بمقتضاها الشخص إلى غيره ميولاً وأفكاراً مستمدة من خبراته الخاصة، والتي يرفض أن يعترف بها لأنها تسبب له آلاماً وتثير لديه مشاعر الذنب، وتحدث عملية الإسقاط على مرحلتين هما: **الأولي:** - إسقاط الشخص خبراته الذاتية. **الثانية:** - إدراك الفرد خبراته هذه على أنها صادرة من الخارج؛ أي أنه ليس بينه وبينها صلة، فالإسقاط بذلك يقوم على خداع الشخص لذاته، والإدراك الداخلي كما يقول فرويد يلغي ويصل مضمونة إلى الشعور عوضاً عنه في شكل إدراك صادر عن الخارج بعد أن يكون قد لحقه بعض التشويه. (سيجموند فرويد، ١٩٧٣: ١٦٨).

الفروق بين رسوم اطفال الجنسين:

يذكر "عبد المطلب القريطي" (١٩٩٥) الفروق بين رسوم أطفال الجنسين بصفة عامة وقد صنفها على النحو التالي:

• **الموضوعات المفضلة:** يميل افراد كل جنس الى رسم موضوعات مستمدة من النشاطات التي يمارسونها، فالذكور غالباً يفضلون رسم ما يعكس مواطن القوة الجسمية والعضلية، والرياضات العنيفة ككرة القدم وركوب الخيل وغيرها، اما الاناث فيميلون إلى رسم الموضوعات الأكثر علاقة بنشاطهن كأعمال المنزل، وتنسيق الزهور والعرائس والفراشات وغيرها، كما أن للخلفية الثقافية علاقة بالفروق في مظاهر التعبير الفني لكل من الجنسين من بيئة لأخرى، فما قد يكون من الأدوار التقليدية

للذكور في جماعة ما؛ ربما يكون في جماعة أخرى متعلق بالإناث(عبد المطلب القريطي، ١٩٩٥).

• **البيئة الماثلة في الرسم:** فالبيئة الماثلة في رسوم الإناث مستمدة غالبًا من داخل المنزل بدرجة أكبر مما هي عليه في رسوم البنين الذين يعكسون في تعبيراتهم جو البيئة الخارجية، وذلك لأن المنزل يمثل محورًا مركزيًا لاهتمامات البنات حيث يحظى بقدر من تفكيرهن بينما يعطي الذكور تشجيعًا واستقلالية أكبر للانطلاق الى نشاطات خارج المنزل.

• **الالوان المستخدمة في الرسم:** يميل الذكور الى استخدام الألوان الممزوجة المتداخلة وغير الصريحة، بينما تستخدم الاناث الوانًا صريحة وزاهية تعطي انطباعًا بالترتيب.

• **تفاصيل الرسم:** يظهر اهتمام البنين بإبراز الصورة العامة لموضوع الرسم والاكتفاء بالخطوط الكلية للأشكال المرسومة دون العناية بالتفاصيل، بينما يظهر في رسوم الاناث الاهتمام الأكبر بالتفاصيل مثل الرموش والحواجب وتسريحات الشعر، كما يهتمون بتسجيل ملامح سطوح الأشياء والظل والنور.

• **خطوط الرسم:** تتسم خطوط الأشكال في رسوم الذكور بالقوة والصرامة وحدة الزوايا وعدم التحديد حيث يبدو الخط الواحد مؤلفًا من عدة خطوط متقطعة متجاورة، اما الاناث فتبدو خطوطهن صريحة ومتصلة ورقيقة، وتبدو في أغلب الأحوال وكأنها نظمت على مهل كما يملن إلى استخدام المحاة وذلك للحرص على اخراج الخطوط منضبطة ونظيفة (مصطفى عبد العزيز، ٢٠٠٨).

• **الرموز المتضمنة في الرسوم:** قد تختلف الموضوعات التي يرسمها افراد الجنسين اختلافات تتعلق بنوعية الرموز الشائعة في رسومهم، فالأولاد يهتمون برسم بعض الرموز المرتبطة بخبرات غريبة وخطيرة، بينما تميل الإناث إلى رسم عدد أكبر من رموز الأشكال الإنسانية والرموز المعبرة عن مشاعرهن وعواطفهن مثل القلوب

واكاليل الزهور. (عبد المطلب أمين القريطي، ١٩٩٥ : ١١٤ - ١١٨).

الدراسات السابقة: -

١- دراسة: "محمد حسن القحطاني": (٢٠٠٢): -

العنوان: " نمو التعبير الفني في مرحلة الطفولة المتأخرة ومقارنتها بما يقابلها من مراحل تقسيم فيكتور لإنفيلد وهيربرت ريد".

الهدف: هدفت الدراسة الي التعرف على سمات وخصائص تعبيرات اطفال مرحلة الطفولة المتأخرة ومدى تطور التعبير الفني في تلك المرحلة بالنسبة للزمن.

العينة: تكونت عينة الدراسة من (٤٠) طفل وطفلة من تلاميذ المرحلة الابتدائية.

الادوات: استمارة تحليل رسوم الأطفال (اعداد الباحث).

النتائج: لا يمكن تحديد مراحل نمو التعبير الفني بفترات قصيرة، كما أن نتائج هذا البحث تختلف عما ورد في المراحل المقابلة لها من تقسيمي (بانفيلد وريد).

هناك بعض خصائص تعبيرات الأطفال التي مازالت ملاحظة على تعبيرات أطفال مرحلة الطفولة المتأخرة. كما تلاحظ الهيئات شبه الواقعية على أشكال تعبيرات أطفال هذه المرحلة، يغلب على تعبيرات أطفال هذه المرحلة الرسم ثنائي الأبعاد.

٢- دراسة: "خالد حنتوش ساجت وحسين فاضل سلمان" (٢٠١٢): -

العنوان: البيئة والثقافة في رسومات الطفل العراقي _ مقارنة أنثروسيولوجية.

الهدف: هدفت الدراسة في التعرف على إثر البيئة والثقافة في العراق على رسومات الطفل.

العينة: واشتملت عينة الدراسة على (٧٩٣) تلميذ من (٢٦) مدرسة ببغداد وتراوحت أعمارهم ما بين (٦ - ١٣) عام.

الأدوات: استمارة تحليل بنود الرسم (اعداد الباحثان).

النتائج: أشارت النتائج أن رسومات الأطفال التي تصور الطبيعة والحياة (غير مرتبطة بالعنف) شغلت المساحة الأكبر في الرسومات، وهو ما يناسب حياة الطفل في اقباله على الحياة، في حين جاءت رسومات العنف في المرتبة الثانية، ثم رسومات حقوق الانسان والطفل في المرتبة الثالثة.

٣- دراسة "آمال بنت عبد الله الشهري" (٢٠١٦):

العنوان: "أثر البيئة على رسوم الأطفال في منطقة عسير: دراسة مقارنة".

الهدف: التعرف على عناصر بيئة منطقة عسير والتي تظهر في تعبيرات الاطفال الفنية في مرحلة محاولة التعبير الواقعي.

العينة: تكونت عينة الدراسة من ٢٦٧ تلميذ ومن ٢٨٧ تلميذة من الصف الرابع والخامس والسادس ممن تراوحت أعمارهم ما بين (٩ : ١٢) عام.

الادوات: استمارة تحليل رسوم الأطفال (اعداد الباحثة).

النتائج: توصلت الدراسة الى أن تأثير بيئة منطقة عسير على رسوم الاطفال في مرحلة محاولة التعبير الواقعي جاءت بنسبة (٣.٢%) وهذه النسبة تعتبر ضئيلة، حيث ترى الباحثة بأن السبب في ذلك يعود لكون عينة الدراسة من مجتمع مدني، ومن خلال تحليل رسوم الاطفال في مرحلة محاولة التعبير الواقعي لوحظ بأن طلاب الصف الخامس (١٠ : ١١) سنة هم الأكثر تأثراً بعناصر بيئة منطقة عسير.

٤- "دراسة نهى سعيد مفتي" (٢٠١٦): -

العنوان: رسوم اطفال الوادي الجديد مقارنة بأعمال رواد فن الجرافيك.

الهدف:

١. التعرف على عناصر البيئة الصحراوية والقروية في الوادي الجديد بما فيها من بيئة طبيعية واجتماعية واقتصادية.

٢. ايضاح مميزات فنون الاطفال ومدى ارتباطها بفنون الحضارات القديمة.
 ٣. التأكيد على دور رسوم الاطفال وأثرها في اعمال المدارس الفنية الحديثة وقنانيها.
 ٤. اظهار مدى التقارب فى الشكل والمضمون بين رسوم الاطفال وعدد من رواد فن الجرافيك.
- العينة:** تكونت العينة من (٢٠) طفلا وطفلة تراوحت أعمارهم بين ثلاث سنوات الي ثلاثة عشر عامًا.
- الأدوات:** استمارة تحليل الرسوم (اعداد الباحثة).

ثالثاً: الخطوات الإجرائية للدراسة:

- ١- الاطلاع على الدراسات والبحوث ذات الصلة بالدراسة الحالية للاستفادة منها مثل دراسة "دراسة نهى سعيد مفتي" (٢٠١٦)، ودراسة "محمد حسن القحطاني" (٢٠٠٢)، ودراسة خالد حنوش وحسين فاضل سلمان" (٢٠١٢)، ودراسة دراسة "آمال بنت عبد الله" (٢٠١٦) وغيرها من الدراسات العلمية المرتبطة بالدراسة، مع معرفة أوجه التشابه والاختلاف بين هذه الدراسات والدراسة الحالية.
- ٢- الاطلاع على استمارات تحليل رسوم الأطفال وقد تم بناء استمارة تتناسب مع عينة الدراسة بالمرحلة الابتدائية والذين تتراوح أعمارهم ما بين (٩ : ١٢) سنة.
- ٣- تم عرض الاستمارة على مجموعة من المحكمين وتم الاتفاق بنسبة ٩٥٪ على بنود الاستمارة مع تعديل عنصر من عناصر الموضوعات وتغيير صياغته
- ٤- تم اجراء التحقق من الخصائص السيكومترية للاستمارة من صدق وثبات.
- ٥- توفير الأدوات والخامات والامكانيات اللازمة التي سوف يحتاجها التلاميذ أثناء التعبير عن الموضوعات المقترحة.

٦- تنفيذ الموضوعات المقترحة على العينة المختارة من تلاميذ المرحلة الابتدائية بمحافظة الوادي الجديد.

٧- تم معالجة البيانات معالجة إحصائية وفقا لفروض الدراسة باستخدام الحزمة الإحصائية spss24.

نتائج البحث ومناقشتها: -

١. الفرض الأول: " توجد علاقة دالة احصائياً على تأثير البيئة على رسوم عينة من أطفال محافظة الوادي الجديد".

وللتحقق من هذا الفرض فقد قام الباحث بأجراء تحليل وصفي لرسوم اطفال محافظة الوادي الجديد في مرحلة الطفولة الوسطى والمتأخرة ومقدارها (٤٥) رسمة، حيث توصل الباحث الى وجود عدد من العناصر والموجزات الشكلية ظهرت في رسوم الأطفال وهي كالاتي: (موجزات شكلية تدل على اجواء صحراوية، موجزات شكلية تدل على كثافة الرمال والكثبان الرملية، موجزات شكلية تدل على مناخ الواحة، نباتات تكثر في محافظة الوادي الجديد، حيوانات اليفة وغير اليفة، جبال، مباني تراثية ومباني ريفية، آبار، حدائق زراعية، ادوات تراثية، عادات وتقالييد، ملبوسات وزخارف أهل الواحة. كما في جدول رقم (٢، ٣):

جدول رقم (٢)

تحليل محتوى رسوم الأطفال (الذكور، الاناث) في محافظة الوادي الجديد:

العناصر	الفئات	النوع	يوجد	لا يوجد
مناخ	رسومات تدل على كثافة الرمال والكثبان الرملية	ذكور	√	
		اناث	√	
نباتات	رسومات تدل على الغابات - الأشجار الموجودة في الوادي الجديد	ذكور	√	
		اناث	√	
حيوانات	حيوانات اليفة - غير أليفة	ذكور	√	
		اناث	√	
تضاريس	جبال - غرود رملية - كثبان رملية - هضاب - منخفضات	ذكور	√	
		اناث	√	
معالم وأدوات اهل الواحة	مباني تراثية - مباني ريفية - آبار	ذكور	√	
		اناث	√	
تراث شعبي	أدوات تراثية - ملابس - زخارف ومشغولات - عادات وتقالييد	ذكور	√	
		اناث	√	

جدول رقم (٣)

التكرار والنسب المئوية لرسوم الأطفال في محافظة الوادي الجديد

العناصر	الفئات	التكرارات	النسب
مناخ	رسومات تدل على البيئة الصحراوية	٣٠	٪٦٦,٦
	رسومات تدل على كثافة الرمال والكثبان الرملية	٢٥	٪٥٥,٥
نباتات	رسومات تدل على الغابات	٣٣	٪٧٣,٣
	رسومات تدل على الأشجار الموجودة في الوادي الجديد	٣٩	٪٨٦,٦
حيوانات	حيوانات اليفة	٤٠	٪٨٨,٨
	حيوانات غير أليفة	١٨	٪٤٠
تضاريس	جبال	٢٢	٪٤٨,٨
	غرود رملية	١٤	٪٣١,١
	كثبان رملية	٢٩	٪٦٤,٤
	هضاب	١٠	٪٢٢,٢
	منخفضات	٨	٪١٧,٧
معالم وأدوات اهل الواحة	مباني تراثية	١٩	٪٤٢,٢
	مباني ريفية	٣١	٪٦٨,٨
تراث شعبي	أبار	٢٧	٪٦٠
	أدوات تراثية	١٥	٪٣٣,٣
	ملابس أهل الواحة	٢٠	٪٤٤,٤
	زخارف ومشغولات اهل الواحة	٢٧	٪٦٠
	عادات وتقاليد	١٦	٪٣٥,٥

يتضح من جدول كل من رقم (٢، ٣) ما يلي:

أولاً: الرسومات التي تكررت لدى الذكور أكثر منها لدى الإناث:

❖ الفروق في رسم المناخ (موجزات شكلية تدل على اجواء صحراوية وكثافة الرمال والكثبان الرملية)

أظهرت النتائج أن الأولاد الذكور قاموا برسم الاجواء الصحراوية أكثر من الإناث شكل رقم (٣)، (٤)، وربما يعكس ذلك أنهم أكثر تأثراً من أقرانهم، وبما أن الصحراء والكثبان الرملية يمكن مشاهدتها من كل مكان الا أن الأهالي في الغالب لا يسمحون للفتيات بالخروج في مثل هذه الظروف، مما يعني اتاحة الفرصة الاكبر للأولاد لمشاهدة الصحراء اكثر من البنات، كما أن الأطفال الذكور في محافظة الوادي الجديد قد يتدافعون في كثير من الأحيان للأماكن الخطرة دون تردد، فمثلاً قد يندفعون للتجوال في الصحراء والرمل الناعمة ومشاهدة الكثبان الرملية التي تصنعها الرياح، في حين ينذر مشاهدة البنات لتلك الأماكن.

❖ الفروق في رسم التضاريس (موجزات شكلية تدل على جبال - هضاب - اودية - سهول).

اظهرت النتائج ان الأطفال الذكور كانوا أكثر رسماً للهضاب والجبال والأودية من الإناث شكل رقم (٥)، ويرى الباحث أن ذلك ربما يعود لزيادة الفرص لدى الذكور للخروج من مناطق أخرى حيث يغلب على رسم الذكور طابع الجرأة في الرسم.



ثانياً: الرسومات التي تكررت لدى الإناث أكثر منها لدى الذكور:

يلاحظ ان نسبة البنات اللاتي رسمن بيوتاً وملابس وزخارف واحاتية فاقت نسب الأولاد شكل رقم (٦)، ورقم (٧)، ورقم (٨) ويرجح الباحث أن البنات أكثر دقة في الزخارف الواحية الى جانب رسم الأدوات والملبوسات، وذلك ربما لكون البنات أكثر إحساساً بما يمثله البيت من الأولاد، كما انه لا يستبعد الباحث أثر ثقافة المجتمع في ذلك، والتي كثيراً ما تركز لدى الطفل الذكر مفاهيم معينة تجعله ينفر من بعض المميزات التي يربطها الكبار بالبنات، ومنها الزينة والاهتمام بالأمور المنزلية.



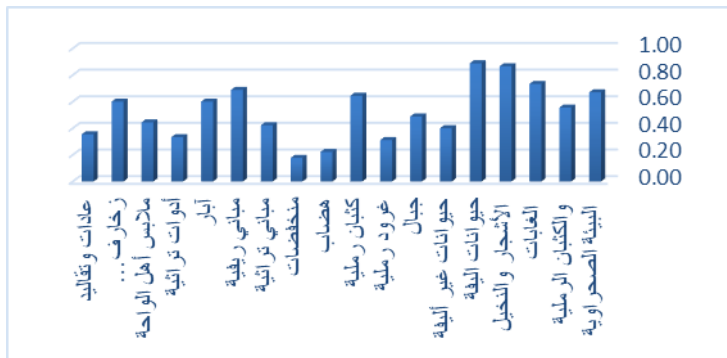
ثالثاً: الرسومات التي تكررت بنسب متقاربة لدى الجنسين:

على الرغم من تفوق الذكور عموماً على الإناث في تصوير الجوانب المختلفة الممثلة للبيئة الصحراوية، إلا أن الفئتين تقاربتا في بعض الجوانب شكل رقم (٩-١٠-١١-١٢-١٣-١٤) والتي كان أهمها: معالم من صنع الانسان - مباني تراثية - آبار - مزارع حيث كانت نسبة من رسومهم متشابهة تماماً بين الجنسين، ومن الملفت للنظر أن الإناث تفوقن في تجسيد نوعية الزخارف في المباني الى جانب اهتمام الذكور برسم السيارات واادوات الزراعة بشكلها المميز، ويرجع الاختلاف بينهم الى رؤيتهم الخاصة للرموز الصديقة والمعادية حيث يحاولون ابراز العناصر التي يفتنون بوجودها بشكل أكبر في محيط بيئتهم، كما يرى الباحث أن فئة (مباني تراثية) جاءت اولاً لبدائية إدراك الأطفال بجماليات وفنون هذه المباني التراثية ولتنوع انماط بنائها.

أظهرت النتائج تقارباً في رسم الحدائق والأشجار (النخيل) بين الأولاد والبنات، ويمكن تفسير ذلك على أن الأطفال الذين رسموا النخيل قد عايشوا ذلك فعلاً، وذلك لأنها تعد من طبيعة البيئة الصحراوية التي يعيشون فيها، وهذا ما توضحه الرسوم التالية:



والرسم البياني التالي رقم (١) يوضح ذلك:



٢- الفرض الثاني: توجد فروق ذات دلالة احصائية بين رسوم أطفال محافظة الوادي الجديد باختلاف النوع (الذكور، الاناث).
ولاختبار صدق هذا الفرض قام الباحث بحساب قيمة " ت " ودلالاتها الإحصائية بين (الذكور، الاناث) على استمارة تحليل رسوم الأطفال.

ويوضح جدول رقم (٣) قيمة اختبار " ت " T-test ودلالاتها الإحصائية بين (الذكور، الاناث) على استمارة تحليل رسوم الأطفال.

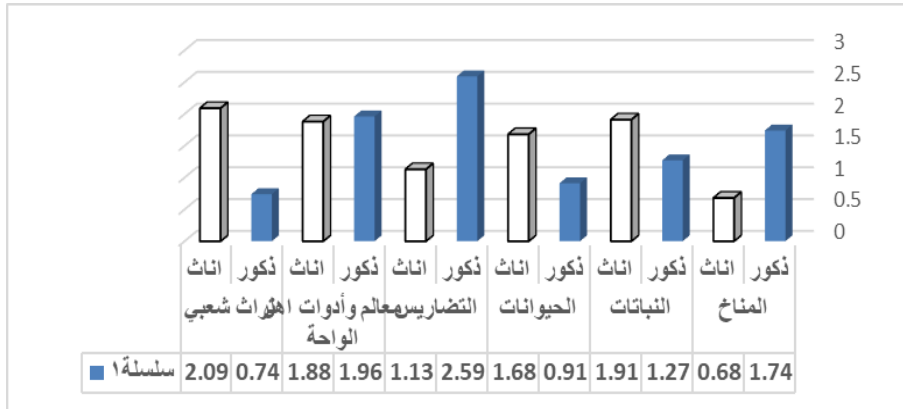
جدول (٣)

قيمة "ت" ودلالاتها الإحصائية للفروق بين (الذكور، الاناث)

مستوى الدلالة	قيمة "ت"	الانحراف المعياري	المتوسط	العدد	المجموعة	
٠,٠١	٧,٦٦٢	٠,٤٤٩	١,٧٤	٢٢	ذكور	المناخ
		٠,٤٧٧	٠,٦٨	٢٣	اناث	
٠,٠١	٤,٩٦٨	٠,٧٠٣	١,٢٧	٢٢	ذكور	النباتات
		٠,٢٨٨	١,٩١	٢٣	اناث	
٠,٠١	٦,٥٨١	٠,٢٨٨	٠,٩١	٢٢	ذكور	الحيوانات
		٠,٤٧٧	١,٦٨	٢٣	اناث	
٠,٠١	٨,٥٩١	٠,٥٩	٢,٥٩	٢٢	ذكور	التضاريس
		٠,٥٤٨	١,١٣	٢٣	اناث	
غير دالة	٠,٦٦٣	٠,٩٢٨	١,٩٦	٢٢	ذكور	معالم وأدوات اهل الواحة
		٠,٨٨٩	١,٨٨	٢٣	اناث	
٠,٠١	٩,٢٨٣	٠,٤٤٩	٠,٧٤	٢٢	ذكور	تراث شعبي
		٠,٥٢٦	٢,٠٩	٢٣	اناث	

يتضح من جدول (٣) أن قيمة "ت" للفروق بين (الذكور ، الاناث) لأبعاد استمارة تحليل رسوم الأطفال بلغت على التوالي (٧.٦٦٢ - ٤.٩٦٨ - ٦.٥٨١ - ٨.٥٩١ - ٠.٦٦٣ - ٩.٢٨٣) ، وهي قيمة دالة إحصائياً عند مستوى (٠,٠١) ما عدا بُعد معالم وأدوات اهل الواحة فليس هناك فروق بين الذكور والإناث في هذا البعد؛ وهذا يعني أنه توجد فروق في أبعاد استمارة تحليل رسوم الأطفال (المناخ ، التضاريس) وفقاً للنوع (ذكور ، اناث) لصالح الذكور، كما أنه توجد فروق في أبعاد استمارة تحليل رسوم الأطفال (النباتات، الحيوانات، التراث الشعبي) وفقاً للنوع (ذكور، اناث) لصالح الإناث، كما أنه لا توجد فروق في بُعد معالم وأدوات اهل الواحة وفقاً للنوع (ذكور، اناث) والشكل البياني التالي (٢) يوضح ذلك:

والرسم البياني التالي شكل (٢) يوضح الفروق بين متوسطات درجات التلاميذ (الذكور، الاناث) على أبعاد استمارة تحليل رسوم الأطفال.



شكل (٢) رسم بياني يوضح الفروق بين متوسطات درجات الأطفال (الذكور،

الإناث) على أبعاد استمارة تحليل رسوم الأطفال

يتضح من خلال شكل (٢) انه توجد فروق في أبعاد استمارة تحليل رسوم الأطفال (المناخ، التضاريس) لصالح الذكور، كما أنه توجد فروق في أبعاد استمارة تحليل رسوم الأطفال (النباتات، الحيوانات، التراث الشعبي) لصالح الإناث، كما أنه لا توجد فروق في التعبير عن (معالم وأدوات أهل الواحة) وفقاً للنوع (ذكور، إناث).

وبما أن هناك فروق ذات دلالة إحصائية لدى الذكور في التعبير عن (المناخ، التضاريس) فقد يعزو الباحث أن ذلك يرجع لطبيعة الصحراء التي يخرج إليها الذكور بشكل شبه يومي، سيما وقد اتسعت الرقعة الزراعية وتعمير الصحراء في محافظة الوادي الجديد مما أتاح الفرصة الأكبر للذكور للخروج للعمل في الحقول المجاورة للمساحات الصحراوية الكبيرة، ومن ثم حدوث التغذية البصرية لهؤلاء الأطفال بحيث انعكس على رسومهم بشكل واضح كما في شكل (٣ ، ٥).

كما يتضح وجود فروق ذات دلالة إحصائية لصالح الإناث في التعبير عن كل من (النباتات، الحيوانات، التراث الشعبي) وقد يعزو الباحث ان ذلك يرجع الي اهتمام الإناث الكبير بالزراعة وألوان الورد المبهجة وتنسيق الزهور في المنزل كما ذكر (عبدالمطلب القريطي، ١٠ ، ١٩٩٥ ، ٣٨ : ٣٩) كما تهتم الاناث بشكل كبير بالحيوانات الأليفة وتربيتها كالحقود والكلاب، وقد عبرت احدي الفتيات عن حبها

وأمنيتها في ركوب الحصان كما في شكل (١٠) ومن ناحية التعبير عن التراث الشعبي فإن تفوق الإناث أكثر من الذكور يرجع الي اهتمام الاناث بالملابس الشعبية المطرزة بألوانها المختلفة، بجانب العروض التي تقدم في المناسبات وفقرات الرقص بتلك الملابس وامتطاء الخيول والرقص بها والذي يدخل تحت مصطلح ال AOP ART وهو الفن الشعبي، كما تهتم الإناث بشكل كبير بالأواني الفخارية وأشكالها الجذابة مما يدفع بعض الإناث للعب بالطين وتقليد تلك الأشكال الفخارية كما يظهر في رسومهن التي تعكس مدي تأثير هذه البيئة الفريدة من نوعها علي هؤلاء الأطفال.

كما يتضح من خلال تحليل رسوم الأطفال انه لا توجد فروق في التعبير عن (معالم وأدوات أهل الواحة) بين الذكور والإناث، وقد يرجع ذلك لاشتراك الجنسين في التعبير عن بعض المعالم المميزة لبيئة محافظة الوادي الجديد كما في شكل (٦، ٧، ٨) بحيث لا نجد اختلافًا بين رسوم الجنسين مثلًا في التعبير عن شعار المحافظة أو عن أشهر الأماكن أو المباني وغير ذلك فقد ظهرت النتائج بالتشابه الكبير بين عناصر الموضوعات لدي الجنسين (الذكور، الإناث) كما ذكرت (نهي سعيد مفتي، ٢٠١٦).

الفرض الثالث: "توجد فروق ذات دلالة إحصائية بين متوسطي درجات التلاميذ وفقا للصف الدراسي (الصف الخامس/ الصف السادس) على استمارة تحليل رسوم الأطفال

ولاختبار صدق هذا الفرض قام الباحث بحساب قيمة " ت " ودلالاتها الإحصائية بين (الصف الخامس والصف السادس) على استمارة تحليل رسوم الأطفال.

ويوضح الجدول التالي رقم (٣) قيمة اختبار " ت " test -T ودلالاتها الإحصائية بين (الصف الخامس والصف السادس) على استمارة تحليل رسوم الأطفال.

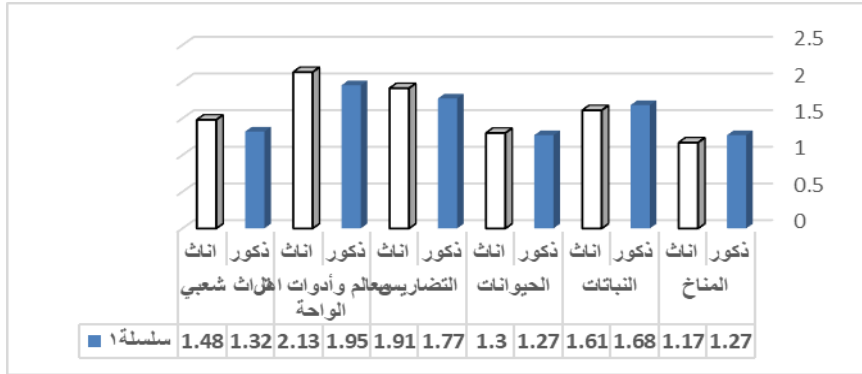
جدول (٣)

قيمة "ت" ودلالاتها الإحصائية للفروق بين (الصف الخامس والصف السادس)

الأبعاد	المجموعة	العدد	المتوسط	الانحراف المعياري	قيمة "ت"	مستوى الدلالة
المناخ	الخامس	٢٢	١,٢٧	٠,٧٠٣	٠,٤٦٧	غير دالة
	السادس	٢٣	١,١٧	٠,٧١٧		
النباتات	الخامس	٢٢	١,٦٨	٠,٥٦٨	٠,٣٩٩	غير دالة
	السادس	٢٣	١,٦١	٠,٦٥٦		
الحيوانات	الخامس	٢٢	١,٢٧	٠,٥٥٠	٠,١٩١	غير دالة
	السادس	٢٣	١,٣٠	٠,٥٥٩		
التضاريس	الخامس	٢٢	١,٧٧	٠,٨٦٩	٠,٥٠٣	غير دالة
	السادس	٢٣	١,٩١	٠,٩٩٦		
معالم وأدوات اهل الواحة	الخامس	٢٢	١,٩٥	٠,٨٩٩	٠,٦٤٩	غير دالة
	السادس	٢٣	٢,١٣	٠,٩٢٠		
تراث شعبي	الخامس	٢٢	١,٣٢	٠,٧٨٠	٠,٦٣٧	غير دالة
	السادس	٢٣	١,٤٨	٠,٨٩٨		

يتضح من جدول (٣) أن قيمة "ت" للفروق بين (الصف الخامس والصف السادس) لأبعاد استمارة تحليل رسوم الأطفال بلغت على التوالي (٠.٤٦٧ - ٠.٣٩٩ - ٠.١٩١ - ٠.٥٠٣ - ٠.٦٤٩ - ٠.٦٣٧)، وهي قيم غير دالة إحصائياً؛ وهذا يعني أنه لا توجد فروق في أبعاد استمارة تحليل رسوم الأطفال وفقاً للصف الدراسي (الصف الخامس والصف السادس).

والرسم البياني التالي شكل (٤) يوضح الفروق بين متوسطات درجات التلاميذ (الصف الخامس والصف السادس) على أبعاد استمارة تحليل رسوم الأطفال.



شكل (٤) رسم بياني للفروق بين متوسطات درجات التلاميذ (الصف الخامس

والصف السادس) على أبعاد استمارة تحليل رسوم الأطفال

يتضح من خلال شكل (٤) عدم وجود فروق بين تلاميذ الصف

الخامس والصف السادس على أبعاد استمارة تحليل رسوم الأطفال

التوصيات:

بناء على النتائج التي توصل اليها البحث، يوصي الباحث ببعض التوصيات

والتي يمكن تحديدها فيما يلي:

- اجراء دراسات على تأثير البيئة على جميع مراحل نمو التعبير الفني لدى الاطفال.
- اقامة متاحف تعليمية خاصة بالتراث متاحة لطلاب المراحل الدراسية، وذلك لتنمية التدوق وتعزيز الجوانب الثقافية.
- الاهتمام بالدراسات الخاصة برسوم الأطفال للبيئات المختلفة.

المراجع العربية:

١. أمال بنت عبد الله الشهري. (٢٠١٦). أثر البيئة على رسوم الأطفال في منطقة عسير: دراسة مقارنة. مجلة بحوث التربية النوعية، جامعة المنصورة، ع ٤١ ص ٥٩٢-٥٦٤.
٢. حمدي عبد الله خميس (١٩٦٥) طرق تدريس الفنون. ط ٤ القاهرة: دار المعارف.
٣. خالد حنتوش ساجت، حسين فاضل سليمان (٢٠١٢). البيئة والثقافة في رسومات الطفل العراقي. مقارنة أنثروسيولوجية ع ٩٤ مجلة العلوم التربوية والنفسية، الجمعية العراقية للعلوم التربوية والنفسية.
٤. خليل ميخائيل معوض (١٩٧١). مشكلات المراهقين في المدن والريف. مصر: دار المعارف.

٥. رشيد الحمد (١٩٧٩). البيئة ومشكلاتها. الكويت: عالم المعرفة.
٦. سناء على محمد. (١٩٨١). أثر البيئة الريفية والحضرية على الإبداع الفني في رسوم تلاميذ المرحلة الابتدائية. كلية التربية، جامعة حلوان.
٧. سيجموند فرويد (١٩٧٣) ثلاث مقالات في النظرية الجنسية، ترجمة سامي محمود علي، القاهرة: دار المعارف.
٨. صلاح الدين القمري عبد الكريم (١٩٩٤). دور البيئة المصرية وأثرها في تنشيط دوافع الإبداع الفني. جامعة حلوان، مؤتمر الفن والبيئة ص ٥٦٩
٩. عائشة رأفت عبد الرؤوف الجزار (٢٠٠٤) اختلاف مفهوم الذات وأثره في عينة من الأطفال ذوي الاحتياجات الخاصة والعاديين، رسالة ماجستير كلية التربية الفنية جامعة حلوان
١٠. عبد المطلب أمين القريطي. (١٩٩٥) مدخل إلى سيكولوجية رسوم الأطفال. القاهرة: دار المعارف.
١١. عبد المطلب أمين القريطي. (٢٠٠٩). مدخل إلى سيكولوجية رسوم الاطفال، دار الزهراء للنشر والتوزيع.
١٢. عبد المنعم الهجان (١٩٩٤). التنوع الفني والإحساس بالجمال البيئي، مؤتمر الفن والبيئة، المؤتمر العلمي الخامس، كلية التربية الفنية، جامعة حلوان.
١٣. عبلة حنفي عثمان (١٩٩٩) الفن في عيون بريئة فنون الأطفال ذوي الحاجات الخاصة، المركز القومي لتقافة الطفل فنون الأطفال متحدي الإعاقة المركز القومي لتقافة الطفل، القاهرة.
١٤. عفاف أحمد فراج، نهى مصطفى محمد (٢٠٠٤). الفن وذوي الاحتياجات الخاصة. القاهرة: مكتبة الأنجلو المصرية.
١٥. عنايات أحمد مصطفى حجاب. (٢٠٠٧). العنف المدرسي كما ينعكس في رسوم الأطفال من الجنسين، المجلة المصرية للدراسات المتخصصة، العدد الخامس.
١٦. فالتينا وديع سلامة (٢٠٠١). فاعلية الأنشطة الفنية في تخفيف حدة السلوك العدواني لدى الأطفال الصم في مرحلة الطفولة المتأخرة. رسالة دكتوراه. كلية التربية، جامعة حلوان.
١٧. محمد حسن القحطاني (٢٠٠٣). نمو التعبير الفني في مرحلة الطفولة المتأخرة ومقارنتها بما يقابلها من مراحل تقسيم فيكتور لوفيلد وهيربرت ريد. رسالة ماجستير. كلية التربية، جامعة أم القرى.
١٨. محمود البسيوني (١٩٨٥). سيكولوجية رسوم الأطفال. (الطبعة الثانية). القاهرة: دار المعارف.
١٩. مصطفى محمد عبد العزيز. (٢٠٠٨) سيكولوجية فنون المراهق. القاهرة: مكتبة الانجلو المصرية.
٢٠. مصطفى محمد عبد العزيز. (٢٠١٨) سيكولوجية التعبير الفني للأطفال. القاهرة: مكتبة الانجلو المصرية.
٢١. نهى سعيد مفتي رضوان. (٢٠١٧). رسوم أطفال الوادي الجديد مقارنة بأعمال رواد فن الجرافيك، كلية الفنون الجميلة جامعة حلوان.

المراجع الأجنبية

22. Dewey، J. (1986، September). Experience and education. In *The educational forum* (Vol. 50، No. 3، pp. 241-252). Taylor & Francis Group.

ملحق رقم (١)
أسماء السادة المحكمين لاستمارة تحليل الرسوم

م	الاسم	التخصص وجهة العمل
١	أسماء عاطف محمد	أستاذ التصميم بقسم التربية الفنية كلية التربية النوعية جامعة عين شمس.
٢	أمل محمد حلمي	أستاذ التدفوق وتاريخ الفن بقسم التربية الفنية كلية التربية النوعية جامعة عين شمس.
٣	بسمة شوقي نصيف	أستاذ النحت بقسم التربية الفنية كلية التربية النوعية جامعة عين شمس.
٤	سالي محمد علي شبل	أستاذ الرسم والتصوير ووكيل كلية التربية النوعية لشئون التعليم والطلاب الأسبق جامعة عين شمس.
٥	سلوى أحمد رشدي	أستاذ الخزف بقسم التربية الفنية بكلية التربية النوعية جامعة عين شمس.
٦	محمود نخيلي عبد الرازق	أستاذ النحت بقسم التربية الفنية كلية التربية النوعية جامعة عين شمس.
٧	منال سيد احمد محمد	أستاذ الأشغال الفنية بقسم التربية الفنية كلية التربية النوعية بجامعة عين شمس.
٨	ناهد شاکر محمد بابا	أستاذ الطباعة والمنسوجات بقسم التربية الفنية كلية التربية النوعية جامعة عين شمس.
٩	نهي مصطفى محمد عبد العزيز	أستاذ الرسم والتصوير ورئيس قسم التربية الفنية كلية التربية النوعية جامعة عين شمس.
١٠	محمود حسن السيد فهمي	أستاذ فنون الأطفال والبالغين المساعد بقسم التربية الفنية كلية التربية النوعية جامعة عين شمس.

** تم ترتيب الأسماء أبجدياً وفقاً للدرجة العلمية

ملحق رقم (٢)
استمارة تحليل رسوم الأطفال

العناصر	الفئات	يوجد	لا يوجد
مناخ	رسومات تدل على البيئة الصحراوية		
	رسومات تدل على كثافة الرمال والكثبان الرملية		
نباتات	رسومات تدل على الغابات		
	رسومات تدل على الأشجار الموجودة في الوادي الجديد		
حيوانات	حيوانات اليفة		
	حيوانات غير أليفة		
تضاريس	جبال		
	غرود رملية		
	كثبان رملية		
	هضاب		
	منخفضات		
معالم وأدوات اهل الواحة	مياني تراثية		
	مياني ريفية		
	آبار		
تراث شعبي	أدوات تراثية		
	ملابس أهل الواحة		
	زخارف ومشغولات اهل الواحة		
	عادات وتقاليد		



Egyptian Journal For Specialized Studies

Quarterly Published by Faculty of Specific Education, Ain Shams University



المجلة
المصرية
للدراستات
المتخصصة

Board Chairman

Prof. Osama El Sayed

Vice Board Chairman

Prof. Dalia Hussein Fahmy

Editor in Chief

Dr. Eman Sayed Ali

Editorial Board

Prof. Mahmoud Ismail

Prof. Ajaj Selim

Prof. Mohammed Farag

Prof. Mohammed Al-Alali

Prof. Mohammed Al-Duwaihi

Technical Editor

Dr. Ahmed M. Nageib

Editorial Secretary

Dr. Mohammed Amer

Laila Ashraf

Usama Edward

Zeinab Wael

Mohammed Abd El-Salam

Correspondence:

Editor in Chief

365 Ramses St- Ain Shams University,

Faculty of Specific Education

Tel: 02/26844594

Web Site :

<https://ejos.journals.ekb.eg>

Email :

egyjournal@sedu.asu.edu.eg

ISBN : 1687 - 6164

ISSN : 4353 - 2682

Evaluation (July 2023) : (7) Point

Arcif Analytics (Oct 2023) : (0.3881)

VOL (12) N (43) P (2)

July 2024

Advisory Committee

Prof. Ibrahim Nassar (Egypt)

Professor of synthetic organic chemistry

Faculty of Specific Education- Ain Shams University

Prof. Osama El Sayed (Egypt)

Professor of Nutrition & Dean of

Faculty of Specific Education- Ain Shams University

Prof. Etidal Hamdan (Kuwait)

Professor of Music & Head of the Music Department

The Higher Institute of Musical Arts – Kuwait

Prof. El-Sayed Bahnasy (Egypt)

Professor of Mass Communication

Faculty of Arts - Ain Shams University

Prof. Badr Al-Saleh (KSA)

Professor of Educational Technology

College of Education- King Saud University

Prof. Ramy Haddad (Jordan)

Professor of Music Education & Dean of the

College of Art and Design – University of Jordan

Prof. Rashid Al-Baghili (Kuwait)

Professor of Music & Dean of

The Higher Institute of Musical Arts – Kuwait

Prof. Sami Taya (Egypt)

Professor of Mass Communication

Faculty of Mass Communication - Cairo University

Prof. Suzan Al Qalini (Egypt)

Professor of Mass Communication

Faculty of Arts - Ain Shams University

Prof. Abdul Rahman Al-Shaer

(KSA)

Professor of Educational and Communication

Technology Naif University

Prof. Abdul Rahman Ghaleb (UAE)

Professor of Curriculum and Instruction – Teaching

Technologies – United Arab Emirates University

Prof. Omar Aqeel (KSA)

Professor of Special Education & Dean of

Community Service – College of Education

King Khaild University

Prof. Nasser Al- Buraq (KSA)

Professor of Media & Head of the Media Department

at King Saud University

Prof. Nasser Baden (Iraq)

Professor of Dramatic Music Techniques – College of

Fine Arts – University of Basra

Prof. Carolin Wilson (Canada)

Instructor at the Ontario institute for studies in

education (OISE) at the university of Toronto and

consultant to UNESCO

Prof. Nicos Souleles (Greece)

Multimedia and graphic arts, faculty member, Cyprus,
university technology